

GSD HOLDİNG ANONİM ŐİRKETİ

GSD HOLDİNG A.Ő.

**1 Ocak 2011 - 31 Mart 2011
Faaliyet Raporu**

GSD HOLDİNG ANONİM ŞİRKETİ

I) KISACA GSD HOLDİNG

GSD Holding A.Ş., bankacılık, finansal hizmetler ve aracılı dış ticaret alanlarında faaliyet gösteren halka açık bir holding şirkettir. GSD Holding'in temel işlevi iştirak ve bağlı ortaklıklarının orta vadeli hedeflerinin belirlenmesi, yürütülmesi ve değerlendirilmesi fonksiyonlarını yerine getirmek ve faaliyetlerini koordine etmektir. GSD Holding ayrıca bünyesindeki şirketlerin sundukları hizmetlerde veya benzer süreçlerinde standardizasyonun sağlanması, grup dışından alınan hizmetlerde kalite ve fiyat avantajının elde edilmesi ve tüm bu fonksiyonların grup bazında sinerji yaratacak şekilde planlanması faaliyetlerini de yerine getirmektedir.

Halen GSD Holding bünyesinde Genel Müdürlük dışında aynı zamanda iştiraklere de hizmet veren Mali İşler, Hukuk Müşavirliği, Yatırımcı İlişkileri ve İdari İşler bölümleri bulunmaktadır. 31.03.2011 itibarıyla GSD Holding'in personel sayısı 25 olup, kıdem tazminatı karşılığı mevcut mevzuata göre 380 bin TL, UFRS'ye göre 194 bin TL olarak gerçekleşti. GSD Holding bünyesinde yer alan GSD Eğitim Vakfı, grubun bağışlarıyla ilköğretim okulları inşa ederek Türk eğitim sistemine destek vermektedir.

Şirketimiz 2011 yılında bağımsız denetim hizmetini Akis Bağımsız Denetim ve Serbest Muhasebeci Mali Müşavirlik A.Ş.'nden, vergi danışmanlığı ve tam tasdik hizmetlerini ise Başaran Nas Yeminli Mali Müşavirlik A.Ş.'den almaktadır.

II) İŞTİRAK PORTFÖYÜ

GSD Holding'in doğrudan ya da dolaylı olarak iştirakte bulunduğu şirketler şunlardır:

- Bankacılık : Tekstil Bankası A.Ş., GSD Yatırım Bankası A.Ş., The Euro Textile International Banking Unit Limited (ETB)
- Finansal Hizmetler : Tekstil Factoring Hizmetleri A.Ş., Tekstil Finansal Kiralama A.Ş., Tekstil Yatırım Menkul Değerler A.Ş..
- Aracılı Dış Ticaret : GSD Dış Ticaret A.Ş.
- Diğer : GSD International Limited, GSD Eğitim Vakfı, Tasfiye Halinde Tekstil Bilişim Hizmetleri ve Ticaret A.Ş, GSD Reklam ve Halkla İlişkiler Hizmetleri A.Ş., GSD Plan Proje Etüd A.Ş., GSD Gayrimenkul Yatırım ve Geliştirme A.Ş.

III) YÖNETİM

Şirketimiz Yönetim Kurulu aşağıdaki kişilerden oluşmaktadır:

<u>İsim</u>	<u>Görevi</u>	<u>Görev süresi</u>
M. Turgut Yılmaz	Başkan ve Murahhas Üye	30 Mayıs 2008 - 25 Mayıs 2011
Ergün Aral	Başkan Vekili	30 Mayıs 2008 - 25 Mayıs 2011
Akgün Türer	Üye-Genel Müdür	30 Mayıs 2008 - 25 Mayıs 2011
Murat Atım	Üye	30 Mayıs 2008 - 25 Mayıs 2011
Cezmi Öztürk	Üye	30 Mayıs 2008 - 25 Mayıs 2011
İ. Sühan Özkan	Üye	30 Mayıs 2008 - 25 Mayıs 2011
E. Murat Gezgın	Üye	30 Mayıs 2008 - 25 Mayıs 2011
İ. Sencan Derebeyođlu	Üye	30 Nisan 2009 - 25 Mayıs 2011
Ekrem Can	Üye	31 Mart 2010 - 25 Mayıs 2011

GSD HOLDİNG ANONİM ŞİRKETİ

Tüm yönetim kurulu üyeleri Şirketimizi temsil ve ilzama en geniş yetki veren A grubu imza yetkisine sahiptirler. Söz konusu yetki üyelerden herhangi ikisinin müşterek imzaları ile kullanılır. Murahhas üye M.Turgut Yılmaz ise, A grubu imza sahibi olmakla birlikte, münferit imzası ile de yetkilidir.

Denetleme Kurulu

Asım Özgözükara
Sedat Temeltaş

Görev süresi

30 Nisan 2010 – 25 Mayıs 2011
30 Nisan 2010 – 25 Mayıs 2011

Kurumsal Yönetim Komitesi

Şirketimizin kurumsal yönetim ilkelerine uyumunu izlemek, ilkelerin uygulanmadığı durumları veya karşılaşılan sıkıntıları belirlemek, yapılabilecek geliştirme çalışmalarını yürütmek, bu konuda yönetim kuruluna öneriler sunmak ve Yatırımcı İlişkileri biriminin çalışmalarını koordine etmek amacıyla Kurumsal Yönetim Komitesi kurulmuştur. İki yönetim kurulu üyemizden oluşan Kurumsal Yönetim Komitesi'nde Murat Atım başkan, Cezmi Öztürk üye olarak görev yapmaktadır. Komite üyeleri yönetim kurulu tarafından atanırlar. Komite yönetim kuruluna tavsiyelerde bulunur, ancak nihai karar yönetim kurulu tarafından verilir.

Denetim Komitesi

İki yönetim kurulu üyemizden oluşan Denetim Komitesi'nde İbrahim Sencan Derebeyoğlu başkan ve İsmail Sühan Özkan üye olarak görev yapmaktadır.

IV) SERMAYE ve ORTAKLIK YAPISI

31.03.2011 itibariyle Şirketimiz'in kayıtlı sermaye tavanı 750 milyon TL, çıkarılmış sermayesi 250 milyon TL'dir. 31 Mart 2011 itibariyle ortaklık yapımız aşağıdaki tabloda verilmiştir.

ORTAK ADI	NOMİNAL SERMAYE PAYI A GRUBU (TL)	NOMİNAL SERMAYE PAYI B GRUBU (TL)	NOMİNAL SERMAYE PAYI C GRUBU (TL)	NOMİNAL SERMAYE PAYI D GRUBU (TL)	NOMİNAL SERMAYE PAYI (TL)	SERMAYE PAYI
M.TURGUT YILMAZ	392,80	237,783	392,80	26.842.781,10	26.843.804,483	% 10,738
DELTA ARSA VE BİNA GELİŞTİRME TİCARET A.Ş.	0,00	0,00	0,00	11.250.000,00	11.250.000,00	% 4,500
59 ORTAK	0,00	155,017	0,00	0,00	155,017	% 0,000
GSD DIŞ TİCARET A.Ş.	0,00	0,00	0,00	11.224.221,744	11.224.221,744	% 4,490
TEKSTİL FİNANSAL KİRALAMA AŞ.	0,00	0,00	0,00	430.000,000	430.000,000	% 0,172
HALKA AÇIK	0,00	0,00	0,00	200.251.818,756	200.251.818,756	% 80,101
SERMAYE	392,80	392,80	392,80	249.998.821,60	250.000.000,00	% 100,00

Tabloya Notlar:

- 1- SPK seri:VIII no:39 Özel Durumların Kamuya Açıklanmasına İlişkin Esaslar Tebliği'ne göre M. Turgut Yılmaz ve birlikte hareket edenlerin toplam pay oranı % 19,90'dır.
- 2- SPK'nın yayınladığı Kurumsal Yönetim İlkeleri'nde belirtildiği şekilde, Şirketimizin gerçek kişi nihai hakim ortağı M. Turgut Yılmaz'ın dolaylı ve karşılıklı iştirak ilişkilerinden arındırıldıktan sonraki payı % 15,81 olarak hesaplanmaktadır.

GSD HOLDİNG ANONİM ŞİRKETİ

V) MALİ SONUÇLAR

GSD Holding tüm GSD Grubu şirketlerinde doğrudan ya da dolaylı olarak hakim ortak durumunda olduğundan, Uluslararası Finansal Raporlama Standartları'na (UFRS) göre hazırlanan mali tablolarda önemli büyüklükteki iştiraklerimiz GSD Holding A.Ş. çatısı altında konsolide edilirken, faaliyet boyutları görece az olan GSD Reklam ve Halkla İlişkiler Hizmetleri A.Ş., GSD Plan Proje Etüd A.Ş., GSD Gayrimenkul Yatırım ve Geliştirme A.Ş., GSD Eğitim Vakfı ve Tasfiye Halinde Tekstil Bilişim Hizmetleri ve Ticaret A.Ş. konsolidasyon dışında kalmaktalar.

VI) FAALİYET PERFORMANSINI ETKİLEYEN ANA ETMENLER

Bankacılık, finansal hizmetler ve dış ticaret alanlarında faaliyet gösteren iştiraklerimizin performansları üzerinde daha çok dışsal etmenler olarak nitelendirilebileceğimiz makro ekonomik faktörler etkili olmaktadır. Her ne kadar her bir faaliyet alanımızın kendi özelliklerine göre bunlardan bazıları diğerlerinden daha etkin olabilmekteyse de, geneli etkileyen en önemli faktörler aşağıda verilmiştir:

- Mali piyasalarda istikrar ve güven ortamı
- Faiz, döviz ve çapraz kurlardaki aşırı dalgalanma
- Ekonominin büyüme ya da daralma sürecinin neresinde olduğu
- Kredi kaynaklarının vade ve faiz bakımında elverişli olması
- Finans sektöründe kredi riskini etkileyen gelişmeler

Zaman içerisinde bu faktörlerde meydana gelen değişimlere rağmen, Şirketimiz yüksek likidite yapısı, güçlü risk yönetimi ve sağlam kredi politikaları sayesinde bunların negatif etkilerini bertaraf edebilmekte ve böylece faaliyetlerinde istikrarlı bir performans izleyebilmektedir.

VII) FİNANSMAN KAYNAKLARI

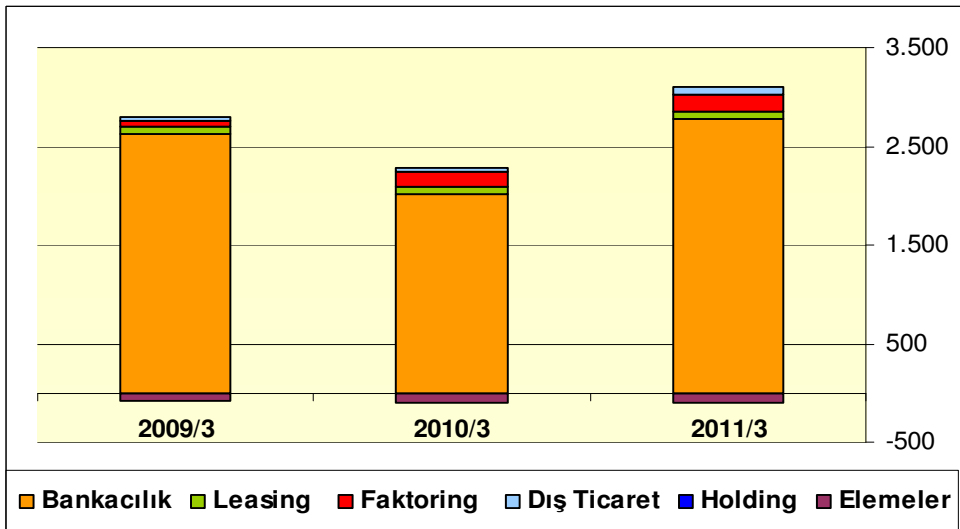
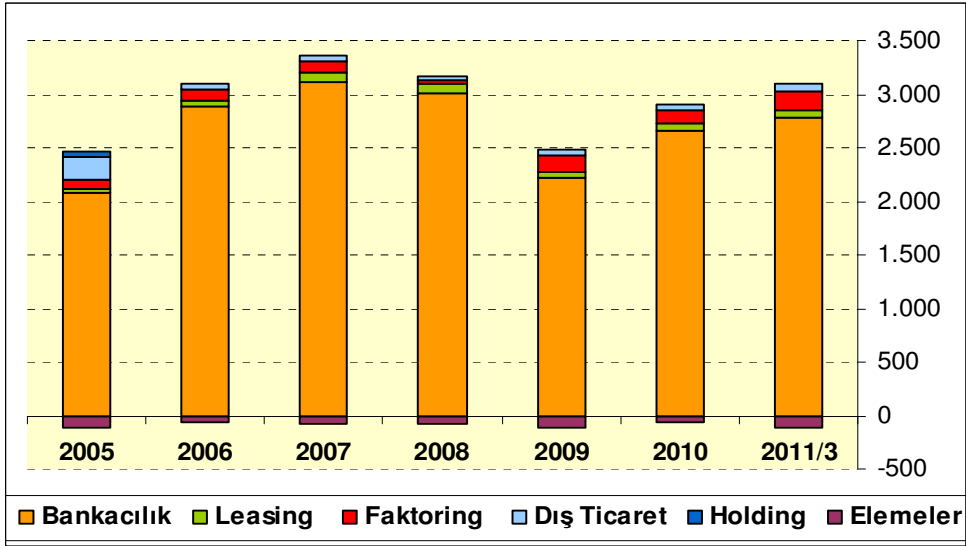
Konsolide aktiflerimizin % 93'ünü oluşturan bankacılık faaliyetleri dolayısıyla, Şirketimizin en önemli finansman kaynağı müşteri mevduatlarıdır. 31.03.2011 itibariyle 1,9 milyar TL olan müşteri mevduatları, Şirketimiz konsolide yükümlülükleri içerisinde % 80'lik bir paya sahip olurken, diğer bir finansman kaynağı olarak kullanılan krediler % 11 pay aldı.

VIII) 2011 YILI İLK ÇEYREK FAALİYET SONUÇLARININ DEĞERLENDİRİLMESİ

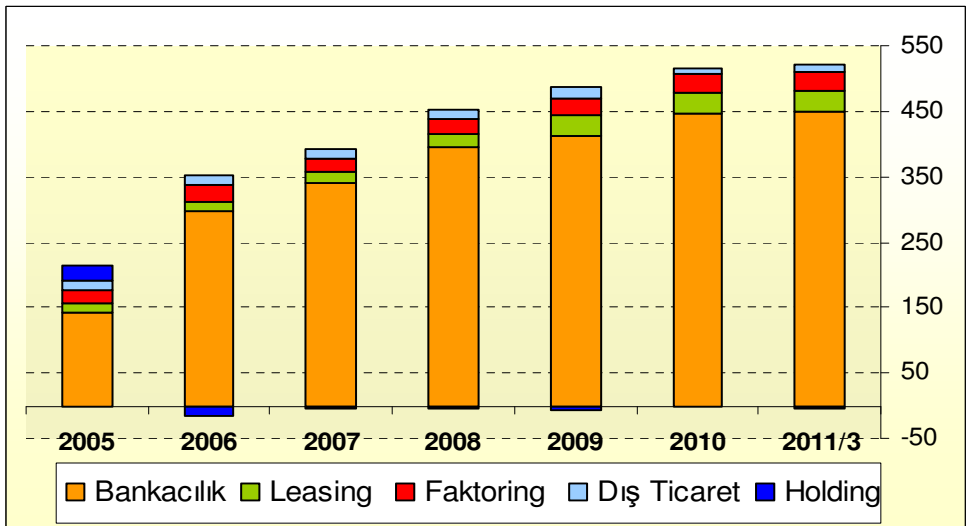
Konsolide mali tablolarımıza göre, 31 Mart 2011 itibariyle GSD Holding'in aktif büyüklüğü 3 milyar TL, ana ortaklığa ait özkaynakları 517 milyon TL, konsolide net karı ise 6,8 milyon TL (2010'un aynı döneminde 8,1 milyon TL) olarak gerçekleşti.

GSD HOLDİNG ANONİM ŞİRKETİ

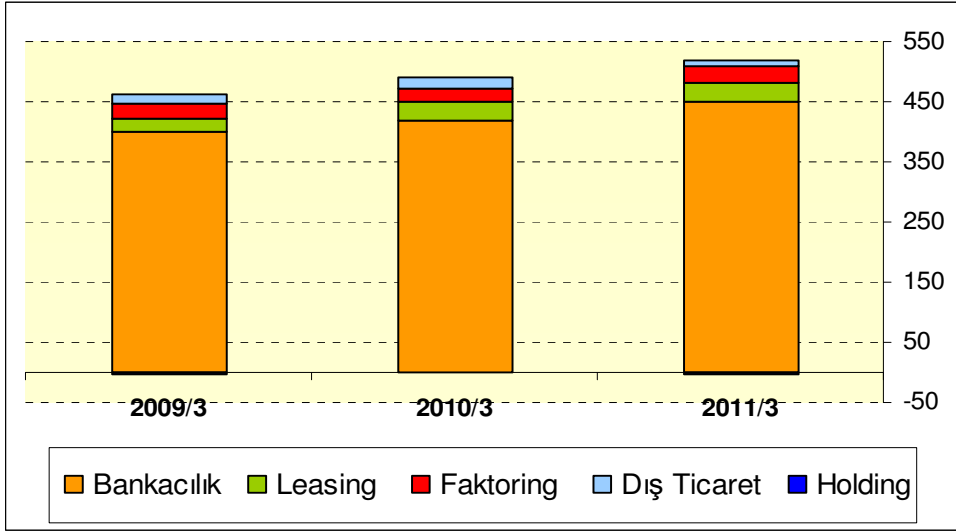
GSD Holding'in Konsolide Aktiflerinin Gelişimi (milyon TL)



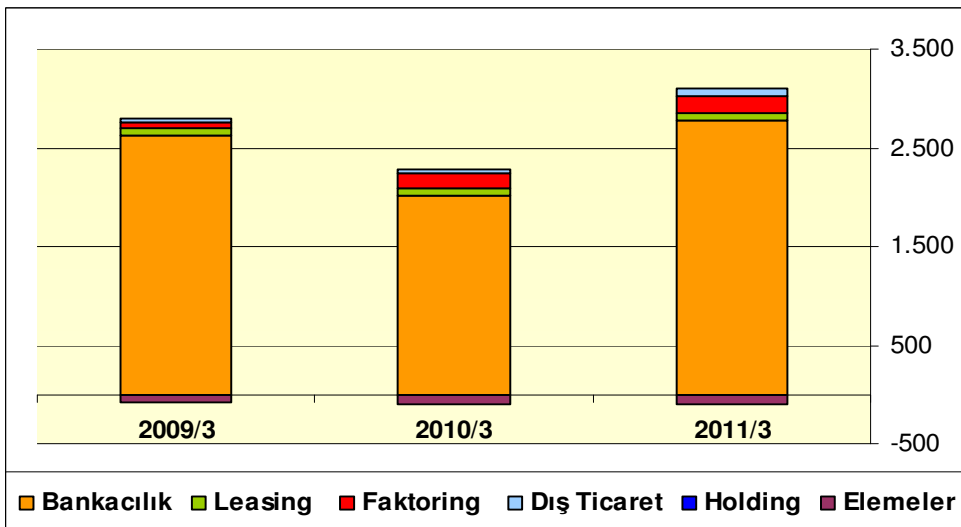
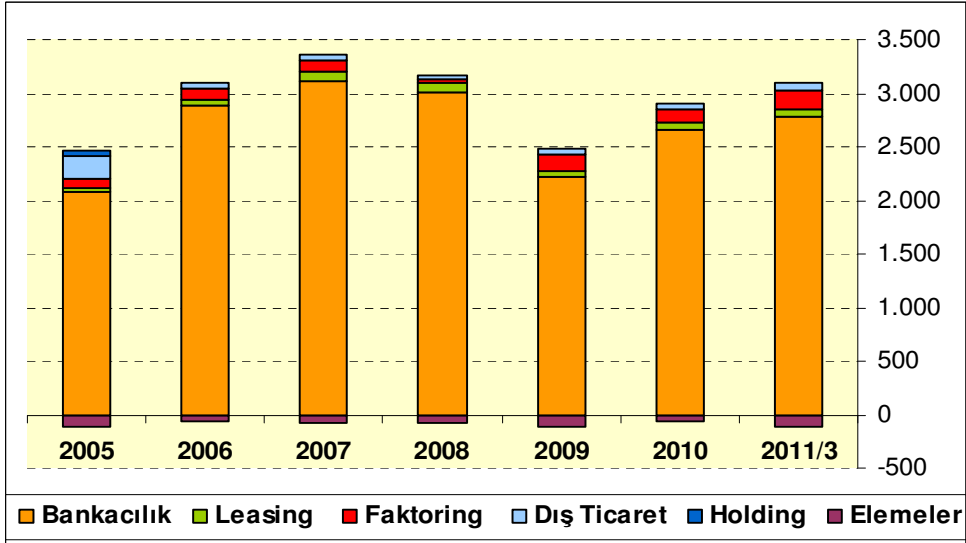
GSD Holding'in Konsolide Ana Ortaklığa Ait Özkaynaklarının Gelişimi (milyon TL)



GSD HOLDİNG ANONİM ŞİRKETİ

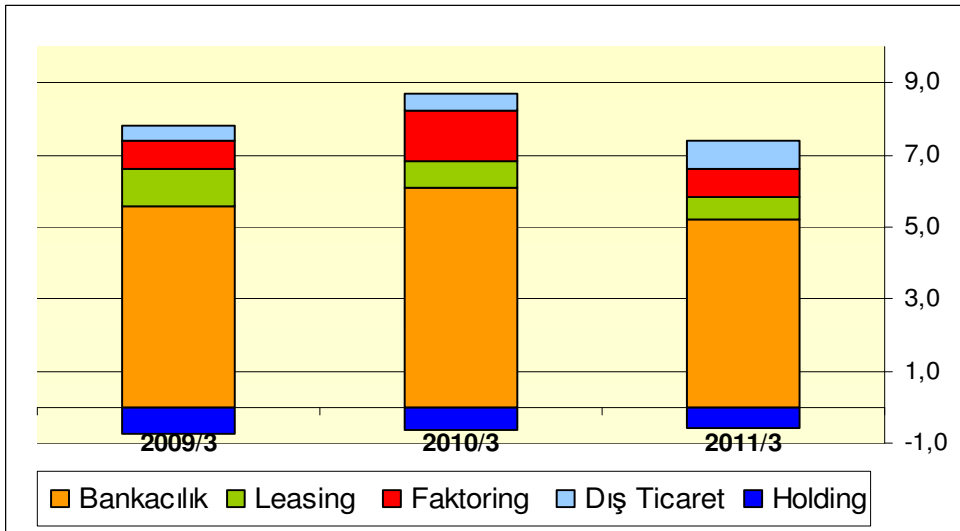
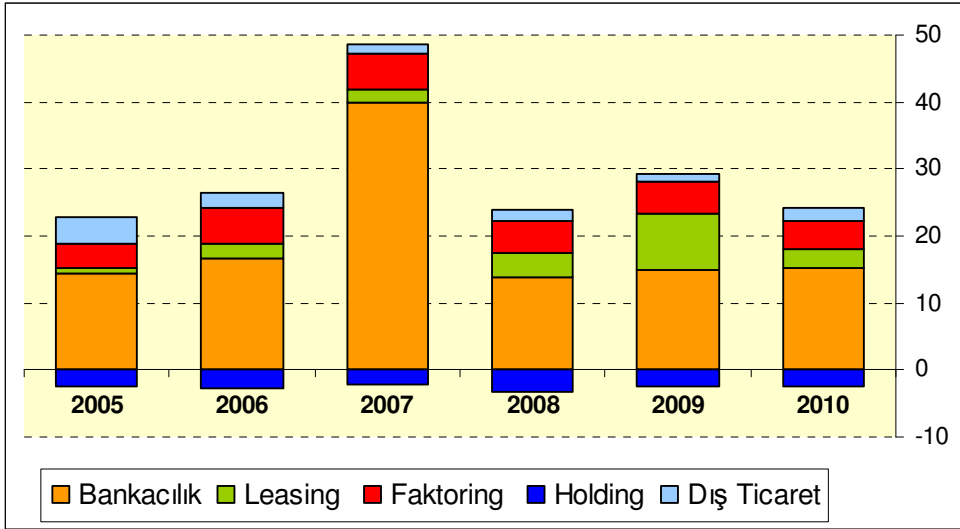


GSD Holding'in Konsolide Kredi ve Plasmanlarının Gelişimi (milyon TL)



GSD HOLDİNG ANONİM ŞİRKETİ

GSD Holding'in Konsolide Net Karının Gelişimi (milyon TL)



2011 ve 2010 yılının ilk çeyreklerinde GSD Holding'in iş alanlarının konsolide kalemler içerisinde aldıkları paylar aşağıdaki tablolarda verilmiştir. (% olarak)

2011/1.çeyrek	Bankacılık	Leasing	Faktoring	Aracılı Dış Ticaret	Holding	Elemeler
Net Kar	77	9	11	12	-9	0
Aktifler	93	2	6	2	0	-4
Ana Ortaklığa Ait Özkaynaklar	87	6	5	2	-1	0

2010/1.çeyrek	Bankacılık	Leasing	Faktoring	Aracılı Dış Ticaret	Holding	Elemeler
Net Kar	76	8	18	6	-8	0
Aktifler	92	3	7	2	0	-4
Ana Ortaklığa Ait Özkaynaklar	86	6	5	3	0	0

GSD HOLDİNG ANONİM ŞİRKETİ

A) BANKACILIK

31 Mart 2011'de bankacılık faaliyetlerinden elde ettiğimiz net kar 5,2 milyon TL olurken, bankacılık aktiflerimiz 2,8 milyar TL, bankacılıktan kaynaklanan kredilerimiz ise 2 milyar TL olarak gerçekleşti. Müşteri mevduatlarımız ise 2011'in ilk çeyreğinde 1,9 milyar TL oldu. Bankacılık faaliyetlerimizi % 75,5'ine sahip olduğumuz sahip olduğumuz Tekstil Bankası A.Ş. ve tamamına sahip olduğumuz GSD Yatırım Bankası A.Ş. aracılığıyla sürdürmekteyiz.

B) FAKTORİNG

Factoring faaliyetlerinden kaynaklanan net plasmanlarımız 2011 yılının ilk çeyreğinde 181 milyon TL olarak gerçekleşti. 31 Mart 2011 itibariyle aktifleri GSD Holding konsolide aktiflerinin % 6'sını oluşturan factoring faaliyetlerimizin 2011 yılı ilk çeyrek konsolide net karımıza katkısı 770 bin TL oldu. GSD Holding factoring faaliyetlerini % 89,1'ine sahip olduğu iştiraki Tekstil Factoring Hizmetleri A.Ş. aracılığıyla gerçekleştirmektedir.

C) FİNANSAL KİRALAMA (Leasing)

Şirketimiz konsolide mali tablolarına göre, finansal kiralama alacaklarımız 2011 yılının ilk çeyreğinde 24,8 milyon TL olarak gerçekleşti. 31 Mart 2011 itibariyle finansal kiralama faaliyetlerimizin konsolide net karımıza katkısı yaklaşık 600 bin TL oldu. GSD Holding finansal kiralama faaliyetlerini % 54,5'ine sahip olduğu iştiraki Tekstil Finansal Kiralama A.Ş. aracılığıyla gerçekleştirmektedir. Tekstil Finansal Kiralama halka açık bir şirket olup, 1995'ten beri hisse senetleri İMKB'de işlem görmektedir.

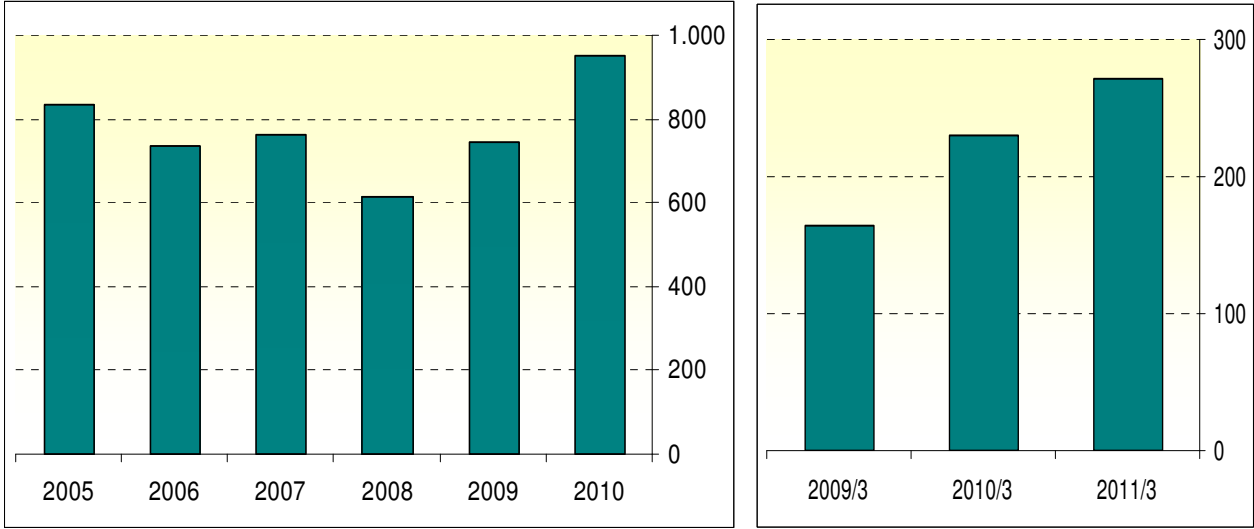
D) ARACILI DIŞ TİCARET

GSD Holding dış ticaret faaliyetlerini tamamına sahip olduğu iştiraki GSD Dış Ticaret (GSD Dış Ticaret A.Ş.) aracılığıyla gerçekleştirmektedir. GSD Dış Ticaret sadece aracılı ihracat işlemi gerçekleştirdiğinden, üretim faaliyeti yoktur. İştirakimiz, müşterilerinin ihracattan kaynaklanan katma değer vergisi iadelerinin kendileri adına takip edilip tahsil edilmesi yanında, kendilerine ön ödeme hizmeti de vermektedir.

Çok ortaklı dış ticaret sermaye şirketi modelinin ülkemizdeki ilk örneği olan GSD Dış Ticaret, son on yılda ortalama 765 milyon ABD doları tutarında yıllık aracılı ihracat hacmi gerçekleştirdi. İştirakimizin 952 milyon ABD doları olarak gerçekleşen 2010 yılı aracılı ihracatı, Türkiye'nin toplam ihracatının binde 84'ünü oluşturdu.

İştirakimizin 2011 yılı ilk üç aylık aracılı ihracatı bir önceki döneme göre % 18'lik bir artışla 271 milyon ABD dolarına yükselirken, aynı dönemde dış ticaret faaliyetlerimizin konsolide net karımıza katkısı 790 bin TL oldu.

**GSD Dış Ticaret'in Aracılı İhracatının Gelişimi
(milyon ABD doları)**



E) ARACI KURUM

1996 yılında Tekstilbank tarafından kurulan Tekstil Yatırım (Tekstil Yatırım Menkul Değerler A.Ş.) hisse senedi alım-satımına aracılık hizmetlerinin yanı sıra, kendisinin kurucu olduğu bir, Tekstilbank'ın kurucusu olduğu üç fon olmak üzere toplam dört adet yatırım fonunun da yöneticiliğini yapmaktadır. 2010 yılında işlem hacmi ve karlılığını önemli ölçüde artıran Tekstil Yatırım 31 Mart 2011 itibariyle 24,1 milyon TL aktif ve 15,4 milyon TL özvarlık büyüklüğüne sahiptir.

F) DİĞER İŞTİRAKLERİMİZ

31 Mart 2011 itibariyle GSD Holding mali tablolarına konsolide edilmeyen iştiraklerimiz GSD Reklam ve Halkla İlişkiler Hizmetleri A.Ş., GSD Plan Proje Etüd A.Ş., GSD Gayrimenkul Yatırım ve Geliştirme A.Ş., GSD Eğitim Vakfı ve Tasfiye Halinde Tekstil Bilişim Hizmetleri ve Ticaret A.Ş.'dir.

GSD Eğitim Vakfı ülkemizde eğitim kalitesi yükseltilmeden kalkınmanın tam olarak sağlanamayacağı görüşünden yola çıkarak, GSD Holding kurucu ortakları tarafından 1996 yılında kuruldu. Vakıf bugüne kadar iki adet ilköğretim okulunu bitirip Milli Eğitim Bakanlığı'na devretti. Bu okullardan ilki 1998 yılında Bahçelievler'de, ikincisi ise Marmara depreminin yaralarının sarılmasına katkıda bulunmak amacıyla 2001 yılında Yalova ili Çiftlikköy ilçesinde hizmete açıldı. Söz konusu iki okula destek olmayı sürdüren Vakfımız Şubat 2009'da Rize'nin Çayeli belediyesi sınırları içerisinde bulunan 20 derslikli Hasan Yılmaz İlköğretim Okulu'na 14 derslik ekledi ve okulun standartlarını günün ihtiyaçlarına uygun hale getirdi.

GSD HOLDİNG ANONİM ŞİRKETİ

IX) İŞTİRAKLERİMİZDEKİ PAYLARIMIZ ve FAALİYET ALANLARIMIZIN KARLILIĞI

İştiraklerimizin 31.03.2011 tarihi itibarıyla sermayeleri ve bunlardaki ortaklık paylarımız aşağıdaki tabloda özetlenmiştir:

	Ödenmiş Sermaye (Bin TL)	GSD Holding'in İştirak Payı		
		Doğrudan (%)	Dolaylı (%)	Toplam (%)
İŞTİRAKLERİMİZ				
Tekstil Bankası A.Ş.	420.000	75,5	-	75,5
GSD Yatırım Bankası A.Ş.	50.000	100,0	-	100,0
Tekstil Finansal Kiralama A.Ş.	30.000	54,5	-	54,5
Tekstil Factoring Hizmetleri A.Ş.	8.100	88,0	1,1	89,1
GSD Dış Ticaret A.Ş.	10.000	100,0	-	100,0
Tekstil Yatırım Menkul Değerler A.Ş.	10.000	-	75,5	75,5
GSD Eğitim Vakfı	10	100,0	-	100,0
GSD Reklam ve Halkla İlişkiler Hizmetleri A.Ş.	50	80,0	10,9	90,9
GSD International Limited (Bin USD)	5.000	-	100,0	100,0
The Euro Textile International Banking Unit Ltd. (Bin USD)	5.250	-	75,5	75,5
Tasfiye Halinde Tekstil Bilişim Hizmetleri ve Ticaret A.Ş.	50	-	75,5	75,5
GSD Plan Proje Etüd A.Ş.	50	100,0	-	100,0
GSD Gayrimenkul Yatırım ve Geliştirme A.Ş.	50	100,0	-	100,0

2010'un ve 2011'in ilk üç ayı itibarıyla faaliyet alanlarımızın konsolide karımıza katkısıyla konsolide özvarlıklarımız ve aktiflerimiz içerisindeki payları aşağıdaki tablolarda gösterilmiştir.

2011/3 ay (Bin TL)	Bankacılık	Leasing	Factoring	Aracılı Dış Ticaret	Holding	Elemeler	Konsolide
Kredi-plasman	2.045.408	24.849	181.388			-58.271	2.193.374
Aktifler	2.775.253	74.689	182.269	71.636	1.144	-107.312	2.997.679
Net Kar	5.224	604	770	790	-583	-14	6.791
Yükümlülükler	2.201.388	16.137	151.896	60.965	4.069	-107.316	2.327.139
Azınlık Payları	123.125	26.808	3.314				153.247
Ana Ortaklığa Ait Özkaynaklar	450.740	31.744	27.059	10.671	-2.925	4	517.293

2010/3 ay (Bin TL)	Bankacılık	Leasing	Factoring	Aracılı Dış Ticaret	Holding	Elemeler	Konsolide
Kredi-plasman	1.493.121	39.741	151.087			-58.449	1.625.500
Aktifler	2.022.575	64.561	151.666	42.544	1.113	-90.644	2.191.815
Net Kar	6.116	684	1.430	484	-647	-15	8.052
Yükümlülükler	1.486.924	10.760	125.314	25.989	1.622	-90.647	1.559.962
Azınlık Payları	116.614	23.801	2.868				143.283
Ana Ortaklığa Ait Özkaynaklar	419.037	30.000	23.484	16.555	-509	3	488.570