

2003 Yılı Olađan Genel Kurulu

13 Mayıs 2004

(A) GRUBU İMTİYAZLI PAY SAHİPLERİ GENEL KURUL GÜNDEMİ

- 1) Bir başkan, bir oy toplama memuru ve katipten ibaret toplantı divanının teşkili,
- 2) Divana tutanakları imzalama yetkisi verilmesi,
- 3) Şirketimizin 13.05.2004 tarihli Olağan Genel Kurul Toplantısında yeniden teşkil olunacak Denetim Kurulu'na, (A) Grubu pay sahiplerini temsilen seçilecek Denetim Kurulu Üye adaylarının belirlenmesi,
- 4) Dilekler ve kapanış.

Toplantı Yeri ve Tarihi

13 Mayıs 2004 Perşembe günü saat 14:00

Aydınevler Mahallesi İnönü Caddesi
Gökçe Sokak GSD Binası No 14
34854 Küçükyalı Maltepe- İSTANBUL

OLAĞAN GENEL KURUL TOPLANTI GÜNDEMİ

- 1) Bir başkan, bir oy toplama memuru ve katipten ibaret toplantı divanının teşkili,
- 2) Divana tutanakları imzalama yetkisi verilmesi,
- 3) 2003 yılı Bilanço, Kar-Zarar hesabı ile Yönetim Kurulu ve Denetçi raporlarının okunması, görüşülmesi, onaylanması,
- 4) 2003 yılı içerisinde yapılan bağışlar hakkında ortakların bilgilendirilmesi.
- 5) Yönetim Kurulu Üyeleri ve Denetçilerin 2003 yılı çalışmalarından dolayı ayrı ayrı ibra edilmeleri,
- 6) 2003 yılı kârının ihtiyatlara ayrılması veya dağıtılmasına karar verilmesi,
- 7) Yönetim Kurulu Üyelerinin ücretlerinin belirlenmesi,
- 8) Denetçilerin Seçimi,
- 9) Denetçilerin ücretlerinin belirlenmesi,
- 10) Yönetim Kurulu'nca seçilen Bağımsız Denetçi kuruluşunun onaylanması,
- 11) Yönetim Kurulu Üyelerine, Türk Ticaret Kanunu'nun 334. ve 335. maddelerine göre izin verilmesi,
- 12) Dilekler ve kapanış.

Toplantı Yeri ve Tarihi

13 Mayıs 2004 Perşembe günü saat 14:30

Aydınevler Mahallesi İnönü Caddesi
Gökçe Sokak GSD Binası No 14
34854 Küçükyalı Maltepe- İSTANBUL

Değerli Ortaklarımız,

GSD Grubu olarak güçlü mali yapımızı koruyarak, 2003 yılında faaliyetlerimizde kontrollü bir büyüme gerçekleştirdik. Sadece hizmet sektöründe yer alan ve bankacılık, finans ve dış ticaret alanlarında faaliyet gösteren iştirakleri çatısı altında toplayan GSD Holding, 2003 yılında da özvarlık ağırlıklı büyüme stratejisini sürdürdü.

Bankacılık, faktoring ve finansal kiralama alanlarında faaliyet gösteren iştiraklerimizin 2003 sonu itibariyle gerçekleştirdikleri kurumsal müşteri plasmanları bir önceki yıla göre reel olarak % 30 artarak 682 trilyon TL'na ulaşırken, dış ticarete ihracatımızı 733 milyon ABD dolarından 830 milyon ABD dolarına çıkardık. Kuruluşumuzdan bu yana uyguladığımız ihtiyatlı kredi politikalarımız sayesinde sorunlu alacaklarımızı 2003 yılında da çok düşük bir seviyede tuttuk. 2003 sonu itibariyle bankacılık, faktoring ve finansal kiralama faaliyetlerimizden kaynaklanan takipteki alacaklar binde 6 olarak gerçekleşti.

Şirketimiz 2003 yılı sonundan itibaren mali tablolarını enflasyona göre düzeltilmiş konsolide bazda hazırlamaya başladı. Konsolide mali tablolarımız GSD Holding iştiraklerinin performanslarını gecikmeksizin, toplu halde ve daha açık bir şekilde gözler önüne serdi. Söz konusu mali tablolarımıza göre 2003 sonu itibariyle GSD Holding'in aktif büyüklüğü yaklaşık 1.6 katrilyon TL'na, özvarlıkları ise 149 trilyon TL'na ulaşırken, net karımız 37.4 trilyon TL olarak gerçekleşti.

2001 sonrası dönemde ekonominin hızlı büyümesi ve istihdam yaratması için sağlam bir aracılık sistemine ihtiyaç olduğu ortaya çıktı. Özellikle, 2003 yılındaki ihracata dayalı büyüme ve yakın gelecekte de ihracatın önemini sürdüreceği olması dış ticaret ve finansta odaklanmış olan GSD Holding'in ekonomideki bu büyümeden pay alacak avantajlı bir konumda olduğunu gösterdi.

Bugün sermayesinin tamamına yakını halka açık olan Şirketimiz dün olduğu gibi bundan sonra da tüm hissedarlarının çıkarlarını korumaya ve ticari ve toplumsal ahlak değerlerini gözetmeye sıkı sıkıya bağlı kalacaktır. Önümüzdeki dönemde de stratejimiz, bu ilkelerden ödün vermeksizin, uzun vadeli ve istikrarlı bir şekilde katma değer yaratmak olacaktır.

Saygılarımla,



M. Turgut Yılmaz
Yönetim Kurulu Başkanı ve Murahhas Üye

I) KISA GEÇMİŞ

GSD Holding, 1986'da 96 hazır giyim imalatçısının girişimiyle kuruldu. Hazır giyim imalatçıları uzmanlaşmış bir dış ticaret sermaye şirketi çatısı altında toplayan ve bu işbirliğinden doğan ekonomik kazançları katılan firmaların yararına sunan GSD, kısa sürede ülkemizdeki çok ortaklı dış ticaret şirketlerine başarılı bir model teşkil etti.

Dış ticaret yanında, finans sektörünü kendisine ana gelişim alanı olarak belirleyen GSD Holding, zaman içerisinde banka, finansal kiralama, faktoring, ve sigorta şirketleri kurarak, finans sektörünün hemen hemen tüm alanlarında faaliyet göstermeye başladı.

GSD Holding, Gruptaki büyümenin yönetimi, finansmanı ve karlı işletmelere yatırım yapılması amaçlarını gütmektedir. 1999 yılından itibaren hisse senetlerinin İMKB'de işlem görmeye başlamasıyla binlerce ortağa sahip olan GSD Holding'in sermayesinin tamamına yakını halka açık durumdadır.

II) İŞTİRAK PORTFÖYÜ

GSD Holding'in doğrudan ya da dolaylı olarak iştirakte bulunduğu şirketler:

- Tekstil Bankası A.Ş.
- Tekstil Factoring Hizmetleri A.Ş.
- Tekstil Finansal Kiralama A.Ş.
- Tekstil Menkul Değerler A.Ş.
- GSD Dış Ticaret A.Ş.
- GSD Yatırım Bankası A.Ş.
- GSD Factoring Hizmetleri A.Ş.
- GSD International Limited
- GSD Sigorta Aracılık Hizmetleri A.Ş.
- GSD Eğitim Vakfı
- The Euro Textile Bank Offshore Limited
- Tekstil Bilişim Hizmetleri A.Ş.

III) YÖNETİM

Şirketimiz Yönetim Kurulu aşağıdaki kişilerden oluşmaktadır:

<u>İsim</u>	<u>Görevi</u>	<u>Görev süresi</u>
M. Turgut Yılmaz	Başkan ve Murahhas Üye	25 Nisan 2002-25 Nisan 2005
Ergün Aral	Başkan Vekili	25 Nisan 2002-25 Nisan 2005
A. Erdem Yörükoğlu	Üye	25 Nisan 2002-25 Nisan 2005
Akgün Türer	Üye-Genel Müdür	25 Nisan 2002-25 Nisan 2005
Turhan Alpan	Üye	25 Nisan 2002-25 Nisan 2005
Murat Atım	Üye	25 Nisan 2002-25 Nisan 2005
Yasef Coyas	Üye	25 Nisan 2002-25 Nisan 2005
T. Tözün Tarman	Üye	25 Nisan 2002-25 Nisan 2005
H. Çim Güzelaydınlı	Üye	25 Nisan 2002-25 Nisan 2005

Denetleme Kurulu

Asım Özgözükara
Sedat Temeltaş

Görev süresi

8 Nisan 2003- 13 Mayıs 2004
8 Nisan 2003- 13 Mayıs 2004

GSD Holding temel olarak, iştirak ve bağlı ortaklıklarının orta vadeli hedeflerinin belirlenmesi, yürütülmesi ve değerlendirilmesi fonksiyonlarını ifa etmekle beraber, bünyesindeki şirketlerin olağan faaliyetlerinin koordinasyonu, benzer süreçlerde ve verilen hizmetlerde Grup bazında standardizasyonun sağlanması, Grup dışından alınan hizmetlerde kalite ve fiyat avantajının sağlanması ve tüm bu fonksiyonların Grup bazında sinerji yaratacak şekilde planlanmasını yerine getirmektedir.

Halen Holding bünyesinde Genel Müdürlük dışında aynı zamanda iştiraklere hizmet veren Mali İşler, Hukuk Bölümü ve idari personel görev yapmaktadır. 2003 yılı sonu itibariyle Holding'in personel sayısı 26 olup, ayrılan kıdem tazminatı karşılığı ülkemizdeki mevcut mevzuata göre 93.1 milyar TL olurken, UFRS'ye göre 38 milyar TL olarak hesaplandı.

Şirketimizin bağımsız denetçisi Güney Serbest Muhasebeci Mali Müşavirlik A.Ş. olup, vergi danışmanlığı ve tam tasdik hizmetleri ise Başaran Nas Yeminli Mali Müşavirlik A.Ş.'den alınmaktadır.

IV) SERMAYE ve ORTAKLIK YAPISI

2003 yılı sonunda 43 trilyon TL olan Şirketimizin çıkarılmış sermayesi, Mart 2004'te tamamı iç kaynaklardan karşılanmak üzere 250 trilyon TL kayıtlı sermaye tavanı içinde 80 trilyon TL'na çıkarıldı. Söz konusu 37 trilyon TL artırımın 2,255,694,815,066.-TL'lık kısmı Emisyon Primi'nden, 32,705,819,683,294.-TL'lık kısmı Olağanüstü Yedekler'den, 2,038,485,501,640.-TL'lık kısmı İştirakler Yeniden Değerleme Artışı'ndan karşılandı.

11 Mayıs 2004 itibari ile M. Turgut Yılmaz ve birlikte hareket eden şirketlerin sahip oldukları hisse senetlerinin Şirketimizin çıkarılmış sermayesi içerisindeki toplam payı %18.4'tür.

V) MALİ SONUÇLAR

Şirketimiz mali tablolarınının 31 Aralık 2003 tarihinde sona eren hesap döneminden başlamak üzere Sermaye Piyasası Kurulu'nun Seri: XI No: 25 Tebliğinde açıklanan "Uluslararası Finansal Raporlama Standartları"na (UFRS) uygun olarak hazırlanmasına karar verdi. Böylece mali tablolarımız iştiraklerimizin performanslarını gecikmeksizin, toplu halde ve daha açık bir şekilde yansıtır oldu. GSD Holding tüm GSD Grubu şirketlerinde doğrudan ya da dolaylı olarak hakim ortak durumunda olduğundan, önemli büyüklükteki iştiraklerimiz GSD Holding A.Ş. çatısı altında konsolide edilirken, GSD Sigorta Aracılık Hizmetleri A.Ş., GSD Eğitim Vakfı ve Tekstil Bilişim Hizmetleri A.Ş. konsolidasyon dışında kaldılar.

Şirketimizin UFRS'ye göre düzenlenmiş mali tablolarından hazırlanan ve aşağıda verilen seçilmiş performans ve mali yapı oranlarından da görüldüğü gibi, 2003 yılında Şirketimiz güçlü likidite yapısıyla yüksek reel karlılık gerçekleştirdi.

1. Likidite Oranları	2003	2002
a) Cari Oran	% 103	% 67
b) Likidite Oranı	% 103	% 67
c) Nakit Oranı	% 104	% 62

2. Finansal Yapı Oranları	2003	2002
a) Toplam Borçlar/Özsermaye	% 934	% 1345
b) Kısa Vadeli Borçlar/Aktif Toplamı	% 87	% 89
c) Uzun Vadeli Borçlar/Aktif Toplamı	% 1	% 3

3. Karlılık Oranları	2003
a) Net Dönem Karı/Aktif Toplamı	% 2
b) Net Dönem Karı/Özsermaye	% 25
c) Net Dönem Karı/Önceki Yılsonu Özsermaye	% 33

VI) FAALİYET PERFORMANSINI ETKİLEYEN ANA ETMENLER

Bankacılık, finans ve dış ticaret alanlarında faaliyet gösteren iştiraklerimizin performansları üzerinde daha çok dışsal etmenler diye nitelendirebileceğimiz makro ekonomik faktörler etkili olmaktadır. Her ne kadar her bir faaliyet alanımızın kendi özelliklerine göre söz konusu makro ekonomik faktörlerden bazıları diğerlerinden daha etkin olabilmekteyse de, geneli etkileyen önemlileri aşağıda verilmiştir:

- Mali Piyasalarda istikrar ve güven ortamı
- Faiz, döviz ve çapraz kurlardaki aşırı dalgalanma
- Ekonominin büyüme ya da daralma sürecinin neresinde olduğu
- Kredi kaynaklarının vade ve faiz bakımından elverişli olması

Bu faktörlerdeki sürekli değişime rağmen, Şirketimiz yüksek likidite yapısı, güçlü risk yönetimi ve sağlam kredi politikaları sayesinde bunların negatif etkilerini bertaraf edebilmekte ve böylece faaliyetlerinde istikrarlı bir performans izleyebilmektedir.

VII) FİNANSMAN KAYNAKLARI VE RİSK YÖNETİM POLİTİKALARI

Konsolide aktiflerimizin % 78'ini oluşturan bankacılık faaliyetleri dolayısıyla, Şirketimizin en önemli finansman kaynağı müşteri mevduatlarıdır. 2003 sonu itibariyle 773 trilyon TL olan müşteri mevduatları, Şirketimiz konsolide yükümlülükleri içerisinde % 55 paya sahip olurken, diğer bir finansman kaynağı olan kullanılan krediler ise yaklaşık %17'lik bir pay aldı.

Şirketimiz ve iştiraklerimizde uygulanan risk yönetimi politikaları kredi riski, likidite riski, kur riski, faiz oranı riski ve piyasa riski adlı beş ana başlık altında ilişikteki bağımsız denetim raporunun ilgili dipnotunda ayrıntılı şekilde verilmiştir.

VIII) 2003 YILI FAALİYET SONUÇLARININ DEĞERLENDİRİLMESİ

UFRS'ye göre hazırlanmış konsolide mali tablolara göre, 2003 sonu itibariyle GSD Holding'in aktif büyüklüğü yaklaşık 1.6 katrilyon TL'na, özvarlıkları ise bir önceki yıla göre % 34 artışla 149 trilyon TL'na ulaştı. 2003 yılında mali gücünü daha da pekiştiren Şirketimiz'in 2003 yılı performansı ana faaliyet alanları bazında incelenerek aşağıda verilmiştir:

A) BANKACILIK

GSD Holding, konsolide aktiflerinin % 78'ini temsil eden bankacılık faaliyetlerini, sahip olduđu iki bankası aracılıđıyla yürütmektedir:

- **Tekstilbank** (Tekstil Bankası A.Ş.)
GSD Holding'in %74.8'ine sahip olduđu, hisse senetleri 1990 yılından beri İMKB'de işlem gören halka açık bir bankadır.
- **GSD Bank** (GSD Yatırım Bankası A.Ş.)
GSD Holding'in tamamına sahip olduđu bir yatırım bankasıdır.

2003 sonu itibariyle kullandırıđımız banka kaynaklı kurumsal krediler % 38 artışla 568 trilyon TL'na ulaştı. Bankacılık, konsolide net karımıza en fazla katkı yapan faaliyet alanımız oldu. 2003 yılında bankacılık faaliyetlerinden elde ettiđimiz 24.2 trilyon TL tutarındaki net kar GSD Holding'in konsolide net karının % 65'ini oluşturdu.

Tekstilbank'ın 2003 sonu itibariyle BDDK standartlarına göre sermaye yeterlilik rasyosu % 12.2 olurken, likidite rasyosu % 42 olarak gerçekleşti. Halen 38 şubesi ve 900'ü aşan çalışanı ile yurtiçi ve yurtdışında hizmet veren Tekstilbank'ın 2004 yılındaki hedefi, muhafazakar risk yönetimi anlayışı, olumlu likidite rasyosu ve geniş bir yelpazeye yayılmış müşteri profili ile sektördeki yerini ve itibarını daha da pekiştirmektir.

GSD Bank ise yıllar itibariyle kurumsal ticari kredi plasmanına ağırlık vererek özel sektör yatırım bankaları içinde en fazla kredi verenlerden biri oldu. Mevduat toplama yetkisi bulunmayan iştirakimiz, yüksek özsermaye ile çalışmaktadır. 2003 yılı sonu itibari ile BDDK standartlarına göre sermaye yeterliliđi rasyosu % 39.4 olan GSD Bank, ülkemizde sermaye yeterlilik oranı en yüksek bankalardan biridir. GSD Bank 2004 yılında da kurumsal ticari kredilerini, özellikle de dış ticaretin finansmanına yönelik plasmanlarını artırmayı hedeflemektedir.

B) DIŞ TİCARET

GSD Dış Ticaret (GSD Dış Ticaret A.Ş.) çok ortaklı dış ticaret sermaye şirketi modelinin ülkemizdeki ilk örneğidir. Ülkemizin ihracat alanında son yıllarda gösterdiği kuvvetli performansa paralel olarak, iştirakimizin ihracatı 2003 yılında 830 milyon ABD dolarına ulaşarak Türkiye'nin toplam ihracatının yaklaşık % 2'sine, toplam hazır giyim ihracatının ise yaklaşık % 7'sine karşılık geldi.

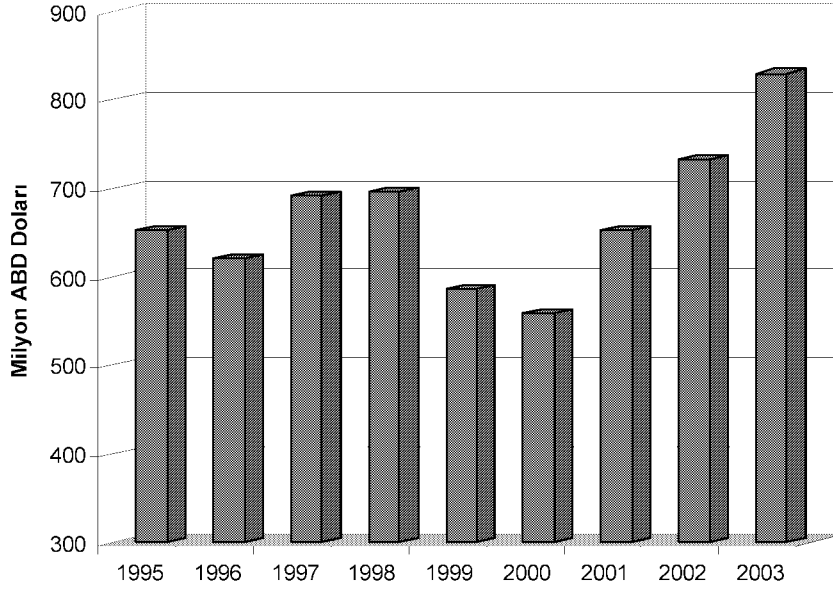
GSD Dış Ticaret sadece aracılı ihracat işlemi gerçekleştirdiğinden üretim faaliyeti yoktur. İştirakimiz, temel faaliyeti olan, müşterilerinin ihracattan kaynaklanan katma değer vergisi iadelerinin kendileri adına takip edilip tahsil edilmesi dışında, müşterilerine ihracat amaçlı ön ödeme hizmeti de vermektedir. İştirakimiz ayrıca müşterileri için yurt içinden ve yurt dışından çeşitli tekstil ham maddelerinin ve ara mamullerinin alımını da yapmaktadır.

2003 yılında imalatçı müşterilerine toplam 201 trilyon TL tutarında KDV iadesi ödemesi yapan iştirakimiz, ayrıca ihracattan doğan KDV alacaklarına mahsuben toplam 80.7 trilyon TL tutarında ön ödeme yaparak imalatçı müşterilerimize önemli miktarda kaynak sağladı.

Şirketimiz konsolide mali tablolarına göre, 2003 yılında dış ticaret faaliyetlerimizden 395 milyar TL zarar oluştu.

GSD Dış Ticaret'in 1995'ten bugüne gerçekleştirdiği ihracat tutarları ile son iki yıldaki ihracatının temel mal grupları itibariyle ayrımı aşağıdaki grafik ve tabloda gösterilmektedir:

GSD Dış Ticaret'in İhracatının Gelişimi
(Milyon ABD Doları)



İhracatımızın Mal Gruplarına Göre Dağılımı
(Milyon ABD Doları)

Cinsi	2003		2002	
	Tutar	Pay (%)	Tutar	Pay (%)
Örme Giyim	496.1	59.8	407.9	55.7
Dokuma Giyim	233.4	28.1	237.6	32.4
Ham deri, deri eşya, post, kürk	93.6	11.3	77.7	10.6
Kumaş	3.8	0.5	5.1	0.7
Diğer	2.9	0.3	4.4	0.6
Genel Toplam	829.8	100.0	732.7	100.0

C) FAKTORİNG

Faktoring faaliyetlerinden kaynaklanan net plasmanlarımız 2002 sonu itibariyle 76.8 trilyon TL, 2003 sonu itibariyle ise 72.1 trilyon TL olarak gerçekleşti. 2003 sonu itibariyle faktoring aktifleri GSD Holding konsolide aktiflerinin % 6.3'ünü oluşturdu. 2003 yılında faktoring faaliyetlerimizin konsolide net karımıza katkısı ise 9 trilyon TL ile yaklaşık % 24 düzeyinde oldu. GSD Holding faktoring faaliyetlerini sahip olduğu iki faktoring şirketi aracılığıyla yapmaktadır:

- **Tekstil Factoring** (Tekstil Factoring Hizmetleri A.Ş.)
- **GSD Factoring** (GSD Factoring Hizmetleri A.Ş.)

1994 yılında Tekstilbank'ın iştiraki olarak kurulan Tekstil Factoring, kısa sürede Türk faktoring sektörünün önde gelen firmalarından biri haline geldi. 2002 yılında Tekstilbank bankacılık faaliyetlerine daha fazla ağırlık verebilmek amacıyla Tekstil Factoring'teki % 88 hissesini iştiraklerimizden GSD Dış Ticaret'e devretti. GSD Holding'in tamamına sahip olduğu GSD Factoring ise 1996 yılında kuruldu.

Faktoring alacaklarımızın vadesi 1-3 ay arasında değişmekte olup, tamamına yakını TL cinsinden yapılan plasmanlardan oluşmaktadır. Faizlerin ve kar marjlarının daha da düşmesinin beklendiği 2004 yılında faktoring şirketlerimiz giderlerini denetim altında tutarak, işlem hacmini ve müşteri sayısını daha da artırmayı hedeflemektedirler.

D) FİNANSAL KİRALAMA (Leasing)

GSD Holding finansal kiralama faaliyetlerini % 54.45'ine sahip olduğu iştiraki Tekstil Leasing (Tekstil Finansal Kiralama A.Ş.) aracılığıyla gerçekleştirmektedir. Tekstil Leasing halka açık bir şirket olup, 1995'ten beri hisse senetleri İMKB'de işlem görmektedir.

2003 yılında ülkemizde ihracata dayalı ve yüksek oranlı bir büyüme yaşanması, yatırımların artmasına ve özellikle ihracata yönelik sektörlerde yoğunlaşmasına yol açtı. Bu ortamda 2003 yılı finansal kiralama işlem hacmimiz % 54'lük bir artışla 27.2 milyon ABD dolarına ulaştı. 2003 yılında ağırlıklı olarak tekstil, maden, metal, kimya ve inşaat sektörlerindeki yatırımları finanse ettik.

Şirketimiz konsolide mali tablolarına göre, 2003 sonu itibariyle 42 trilyon TL olan net finansal kiralama alacaklarımız konsolide aktiflerimizin % 2.6'sını oluştururken, 2003 yılı sonunda finansal kiralama faaliyetlerimizde 211 milyar TL zarar oluştu.

Finansal kiralamada faaliyet alanımızı doğrudan ihracat yapan şirketlere veya ihracatçı şirketlerin tedarikçisi olan küçük ve orta ölçekli şirketlere doğru yoğunlaştırdık. Karlı işler yapan, kredi değerliliği yüksek şirketlerin yenileme ve kapasite artırımına yönelik yatırımlarını finanse etmeyi amaç edindik. Özvarlığa dayalı, kontrollü bir büyüme hedeflediğimiz finansal kiralama faaliyetlerimizde, kur riskine karşı sözleşmelerimizi döviz cinsinden yapmakta, parite riskine karşı da iştirakimizin ABD doları ve Euro cinsinden net varlıklarının birbirlerine yakın seviyelerde olmasına özen göstermekteyiz. Kira alacaklarımızın neredeyse tamamına yakını döviz cinsinden olup, % 64'ü bir yıldan kısa vadeli alacakları temsil etmektedir. 2004 yılında işlem hacmimizi % 10 daha artırarak 30 milyon ABD doları tutarına çıkarmayı hedefliyoruz.

E) ARACI KURUM

Tekstilbank'ın % 99.9 sahipliği ile 1996 yılında kurulan Tekstil Menkul'ün (Tekstil Menkul Değerler A.Ş.) ödenmiş sermayesi 1.2 trilyon TL'dir. Dolaylı iştirakimiz 2003 yılında İMKB hisse senetleri piyasasında 3.2 katrilyon TL işlem hacmi gerçekleştirdi.

Tekstil Menkul Değerler 2003 yılında daha çok İMKB'ye paralel olarak teknolojik altyapısını güçlendirdi ve uzaktan erişim sistemi ile müşteri temsilcilerine aracısız işlem yapma imkanı tanıyan sistem olan EX-API'ye geçti.

F) DİĞER İŞTİRAKLERİMİZ

GSD Holding mali tablolarına konsolide edilmeyen diğer üç iştirakimiz GSD Sigorta Aracılık Hizmetleri A.Ş., GSD Eğitim Vakfı ve Tekstilbank'ın bilişim alanındaki faaliyetleri için kurduğu iştiraki Tekstil Bilişim Hizmetleri A.Ş.'dir.

GSD Sigorta Aracılık Hizmetleri A.Ş., özellikle GSD bünyesindeki şirketlerin sigorta işlemlerine aracılık etmektedir. Ödenmiş sermayesi 50 milyar TL olan iştirakimiz 2003 yılında prim tutarı 1.7 trilyon TL olan poliçeye aracılık ederek 117 milyar TL komisyon geliri ve 23 milyar TL net kar elde etti.

GSD Eğitim Vakfı ülkemizde eğitim kalitesi yükseltilmeden kalkınmanın tam olarak sağlanamayacağı görüşünden yola çıkarak, GSD Holding kurucu ortakları tarafından 1996 yılında kuruldu. Vakıf bugüne kadar iki adet ilköğretim okulunu bitirip Milli Eğitim Bakanlığı'na devretti. Bu okullardan ilki 1998 yılında Bahçelievler'de, ikincisi ise Marmara depreminin yaralarının sarılmasına katkıda bulunmak amacıyla 2001 yılında Yalova ili Çiftlikköy ilçesinde hizmete açıldı. Halen söz konusu iki okula destek olmayı sürdüren Vakfımız, üçüncü bir eğitim projesinin çalışmalarını yürütmektedir.

IX) İŞTİRAKLERİMİZDEKİ PAYLARIMIZ ve FAALİYET ALANLARIMIZIN KARLILIĞI

İştiraklerimizin 31.12.2003 tarihi itibarıyla sermayeleri ve bunlardaki ortaklık paylarımız aşağıdaki tabloda özetlenmiştir:

	Ödenmiş Sermaye (Milyar TL)	GSD Holding'in İştirak Payı		
		Doğrudan (%)	Dolaylı (%)	Toplam (%)
İŞTİRAKLERİMİZ				
Tekstil Bankası A.Ş.	122,500	% 74.79	-	% 74.79
GSD Yatırım Bankası A.Ş.	15,000	% 100	-	% 100
Tekstil Finansal Kiralama A.Ş.	10,000	% 54.45	% 2.29	% 56.74
Tekstil Factoring Hizmetleri A.Ş.	8,100	-	% 89.08	% 89.08
GSD Dış Ticaret A.Ş.	10,000	% 100	-	% 100
GSD Factoring Hizmetleri A.Ş.	3,000	% 100	-	% 100
Tekstil Menkul Değerler A.Ş.	1,200	-	% 74.78	% 74.78
GSD Eğitim Vakfı	10	% 100	-	% 100
GSD Sigorta Aracılık Hizmetleri A.Ş.	50	% 80	% 10.89	% 90.89
GSD International Limited (USD 000)	5,000	-	% 100	% 100
The Euro Textile Bank Offshore Ltd.(USD 000)	6,485	-	% 74.79	% 74.79
Tekstil Bilişim Hizmetleri A.Ş.	50	-	% 74.78	% 74.78

Faaliyet alanlarımızın 2003 yılı konsolide karımıza katkısı ve konsolide aktiflerimiz içerisindeki payları aşağıdaki tabloda verilmiştir.
(UFRS'ye göre hazırlanmış ve denetlenmiş tablolardan, 31 Aralık 2003 tarihindeki alım gücüyle ifade edilmiş milyar TL)

Faaliyet Alanlarımız	Net Kar	Aktif Tutarı
Bankacılık	24,179	1,243,168
Finansal Kiralama	(211)	49,027
Faktoring	9,040	100,733
Dış Ticaret	(395)	204,681
Holding	4,809	813
Eliminasyonlar	-	(13,102)
Grup Toplamı	37,422	1,585,320

X) HİSSE SENETLERİMİZ

İMKB'de işlem gören hisse senetlerimizin 2002 yılı kapanış fiyatı 820 TL, 2003 yılı kapanış fiyatı ise 1,060 TL olarak gerçekleşmiştir.

XI) KURUMSAL YÖNETİM İLKELERİ

SPK tarafından 4/7/2003 tarih ve 35/835 sayılı karar ile kabul edilen ve Kurul'un 30/6/2003-4/7/2003 tarihli Haftalık Bülteni ile kamuoyuna duyurulan Kurumsal Yönetim İlkeleri'ne uyum sağlama konusunda Şirketimiz bünyesinde çalışmalar başlanmıştır. Uygulanması gönüllülük prensibine dayalı olan söz konusu ilkelerle ilgili olarak Yönetim Kurulumuzun alacağı kararlar doğrultusunda gerekli düzenlemeler yapılacaktır. Uygulanması yönünde karar verilenlerin uygulama sonuçları, uygulanmaması yönünde karar verilen ilkelerin ise uygulanmama nedenleri ile ilgili gerekli açıklamalar takip eden döneme ait faaliyet raporunda açıklanacaktır.

XII) MALİ TABLOLAR ve KAR DAĞITIM ÖNERİSİ

2003 yılı net karımız 37,422 milyar TL olup, SPK'nın kar dağıtımı ile ilgili düzenlemeleri çerçevesinde 2003 yılına ilişkin dağıtılabılır kar oluşmamıştır. Bu sebepten dolayı, Yönetim Kurulumuz 2003 yılı karının dağıtılmayarak 2003 yılı mali tablolarımızda oluşan geçmiş yıl zararlarının, SPK'nın 30.12.2003 tarih ve 66/1630 sayılı kararına göre sırasıyla dönem karı ve dağıtılmamış geçmiş yıl karları, olağanüstü yedek akçeler, yasal yedek akçeler ve özkaynak kalemlerinin enflasyon muhasebesine göre düzeltilmesinden kaynaklanan sermaye yedeklerinden mahsup edilmesini 2003 yılı Olağan Genel Kurulu'na önermektedir.

GSD HOLDİNG ANONİM ŞİRKETİ
SERMAYE PİYASASI KURULU'NUN KAR DAĞITIMINA İLİŞKİN DÜZENLEMELERİNE GÖRE
31 ARALIK 2003 TARİHİNDE SONA EREN YILA AİT
KAR DAĞITIM TABLOSU
(MİLYAR TL)

Cari Dönem
31.12.2003

A-	DÖNEM KARININ DAĞITIMI		
	1- Dönem Karı		37,422
	2- Geçmiş Yıllar Zararları		(37,422)
	3- Ödenecek Vergiler		0
	- Kurumlar Vergisi	0	
	- Gelir Vergisi Kesintisi	0	
	- Diğer Vergi ve Benzerleri	0	
	4- Birinci Tertip Yasal Yedek		0
	NET DAĞITILABİLİR DÖNEM KARI		0
	5- Ortaklara Birinci Temettü		0
	- Adi Hisse Senedi Sahiplerine	0	
	- İmtiyazlı Hisse Senedi Sahiplerine	0	
	6- Memur ve İşçilere Temettü		0
	7- Yönetim Kuruluna Temettü		0
	8- Ortaklara İkinci Temettü		0
	- Adi Hisse Senedi Sahiplerine	0	
	- İmtiyazlı Hisse Senedi Sahiplerine	0	
	9- İkinci Tertip Yasal Yedek		0
	10- Statü Yedekleri		0
	11- Özel Yedekler		0
	OLAĞANÜSTÜ YEDEK		0
B-	YEDEKLERDEN DAĞITIM		
	1- Ortaklara Pay		0
	- Adi Hisse Senedi Sahiplerine	0	
	- İmtiyazlı Hisse Senedi Sahiplerine	0	
	2- Memur ve İşçilere Pay		0
	3- Yönetim Kuruluna Pay		0
C-	HİSSE BAŞINA KAR (TAM TL/%)		468 / %46.8 (*)
	1- Adi Hisse Senedi Sahiplerine (TAM TL/%)	468 / %46.8 (*)	
	2- İmtiyazlı Hisse Senedi Sahiplerine (TAM TL/%)	0	
D-	HİSSE BAŞINA KAR PAYI (TAM TL/%)		0
	1- Adi Hisse Senedi Sahiplerine (TAM TL/%)	0	
	2- İmtiyazlı Hisse Senedi Sahiplerine (TAM TL/%)	0	

(*) Kayıtlı sermaye sisteminde olan Şirket'in 43 trilyon TL olan sermayesi, 3 Mart 2004 tarihinde ticaret siciline tescil edilen içkaynaklardan sermaye artırımını sonucunda bilanço tarihinden sonra, fakat mali tabloları yayınlanmadan önce, 37 trilyon TL bedelsiz artırılarak, 80 trilyon TL'na çıkarıldığı için hisse başına kar hesaplamasında sözkonusu sermaye artırımını sonucu dolaşımda bulunan hisse senedi adedi (80 milyar adet) baz alınmıştır.

DENETÇİ RAPORU

GSD HOLDİNG A.Ş. GENEL KURULU'NA

Ortaklığın Unvanı : GSD HOLDİNG A.Ş.
Merkezi : İstanbul
Sermayesi : 43.000.000.000.000,-TL
Faaliyet Konusu : İştirak yönetimi
Denetçilerin Adı : Asım Özgözükara Sedat Temeltaş
Görev Süreleri : 08.04.2003-13.05.2004 08.04.2003-13.05.2004

Ortak veya Şirketin Personeli Olup Olmadıkları : Görev süresi içinde Görev süresi içinde ortak değil, şirket ortak değil, şirket personeli değil. personeli değil.

Katılınan Yönetim Kurulu ve Yapılan Denetleme Kurulu Toplantı Sayısı : Yönetim Kurulu toplantılarının tümüne katılmıştır. Denetleme Kurulu 6 toplantı yapmıştır.

Ortaklık Hesapları, Defter ve Belgeleri Üzerinde Yapılan İncelemenin Kapsamı, Hangi Tarihlerde İnceleme Yapıldığı ve Varılan Sonuç : 5 Mart, 14 Mayıs, 30 Temmuz, 16 Eylül, 27 Ekim, 24 Aralık tarihlerinde yapılan incelemelerde defter kayıtlarının zamanında, doğru ve yasalara uygun biçimde işlenip işlenmediği kontrol edilmiş ve yasalara uygunluğu tesbit edilmiştir. Şirket yönetimiyle ilgili kararların usulüne uygun olarak tutulan karar defterine geçirildiği görülmüştür.

Türk Ticaret Kanunu'nun 353. Maddesinin 1. Fıkrasının 3 Numaralı Bendi Gereğince Ortaklık Veznesinde Yapılan Sayımların Sayısı ve Sonuçları : 4 kez vezne sayımı yapılmış ve kasa defteri ile mutabakat sağlanmış, kasa bakiyesi tam olarak tesbit edilmiştir.

Türk Ticaret Kanunu'nun 353. Maddesinin 1. Fıkrasının 4 Numaralı Bendi Gereğince Yapılan İncelemenin Tarihleri ve Sonuçları : Şirket kayıtları her ay incelenmiş ve bahis konusu kıymetlerin mevcudiyeti ve kayıtlara uygunluğu görülmüştür.

İntikal Eden Şikayet ve Yolsuzluklar ve Bunlar Hakkında Yapılan İncelemeler : Herhangi bir şikayet ile karşılaşılmamıştır.

GSD Holding Anonim Şirketi'nin 01.01.2003 - 31.12.2003 dönemi hesap ve işlemlerini Türk Ticaret Kanunu, ortaklığın esas sözleşmesi ve diğer mevzuat ile genel kabul görmüş muhasebe ilke ve standartlarına göre incelemiş bulunmaktayız. Görüşümüze göre içeriğini benimsediğimiz ekli 31.12.2003 tarihi itibarıyla düzenlenmiş bilanço, ortaklığın anılan tarihteki mali durumunu, 01.01.2003-31.12.2003 dönemine ait Gelir Tablosu, anılan döneme ait faaliyet sonuçlarını gerçeğe uygun ve doğru olarak yansıtmakta; karın dağıtım önerisi yasalara ve ortaklık esas sözleşmesine uygun bulunmaktadır. Bilançonun ve Gelir Tablosunun onaylanmasını ve Yönetim Kurulunun aklanmasını oylarınıza arz ederiz.

DENETLEME KURULU
ASIM ÖZGÖZÜKARA SEDAT TEMELTAŞ

GSD Holding Anonim Őirketi

**31 Aralık 2003 Tarihi İtibariyle
Konsolide Mali Tablolara İliŐkin
Bağımsız Denetim Raporu**

GSD Holding Anonim Şirketi
Yönetim Kurulu Üyelerine :

GSD Holding Anonim Şirketi (Şirket) ve konsolidasyona tabi ortaklıklarının 31 Aralık 2003 tarihi itibariyle hazırlanan konsolide bilançosu ile aynı tarihte sona eren döneme ait konsolide gelir, nakit akım ve özkaynak değişim tablolarını denetlemiş bulunuyoruz. Söz konusu konsolide mali tablolar, Türk Lirası'nın 31 Aralık 2003 tarihindeki cari satın alma gücü ile ifade edilmiştir. Bu konsolide mali tablolar Şirket yönetiminin sorumluluğundadır. Bizim sorumluluğumuz, denetlenen mali tablolar üzerinde görüş beyan etmekten ibarettir.

Denetimimiz, Uluslararası Denetim Standartlarına göre yapılmıştır. Bu standartlar, denetimimizi mali tabloların önemli yanlışlıklar içerip içermediğine dair makul bir seviyede güven oluşturabilecek şekilde planlayıp yürütmemizi gerektirir. Denetim çalışması, mali tablolarda yer alan tutarlara ve dipnotlara dayanak oluşturan bilgilerin test usulü ile incelenmesini içerir. Ayrıca, denetim çalışması yönetim tarafından uygulanan muhasebe prensipleri ve yapılan önemli tahminler ile birlikte mali tabloların genel sunuluşunu değerlendirmeyi de içerir. Gerçekleştirilen denetimin, görüşümüzün oluşturulmasına makul ve yeterli bir dayanak oluşturduğuna inanıyoruz.

31 Aralık 2003 tarihi itibariyle 11,330 milyar TL aktif büyüklüğe ve 464 milyar TL net kara sahip GSD International Limited konsolidasyona dahil edilen bir bağlı ortaklık olup, mali tabloları tarafımızdan denetlenmemiştir. Bahsi geçen mali tablolar başka bir denetim şirketi tarafından denetlenmiştir. GSD International Limited Şirketi'ne ait dahil edilen tutarlar için diğer denetim şirketinin görüşüne dayanılmaktadır.

Şirket'in konsolidasyona tabi bağlı ortaklıklarından GSD Dış Ticaret Anonim Şirketi'nin 31 Aralık 2002 tarihi itibariyle Sermaye Piyasası Kurulu Yönetmelik Hükümleri çerçevesinde hazırlanan mali tablolarının denetimi bir başka denetim şirketi tarafından gerçekleştirilmiş olup 14 Mart 2003 tarihli raporlarında olumlu görüş bildirilmiştir. Söz konusu mali tabloların Uluslararası Finansal Raporlama Standartlarına uygun hale gelebilmesi için Şirket tarafından yapılan düzeltme ve sınıflandırma kayıtları tarafımızdan denetlenmiştir.

1 numaralı Uluslararası Finansal Raporlama Standardı "Mali Tabloların Sunumu", konsolide mali tablolar ve konsolide dipnot bilgilerinin bir önceki dönem ile karşılaştırmalı olarak sunulmasını zorunlu kılmasına karşın, Şirket'in 31 Aralık 2002 tarihinde sona eren yıla ilişkin konsolide gelir, özkaynak değişim ve nakit akım tablolarının hazırlanmamış olması nedeniyle söz konusu mali tablolar ve ilgili dipnotlar 2003 yılı ile karşılaştırmalı olarak sunulmamıştır.

Şirket, 19 Nisan 2004 tarihli bağımsız denetim raporumuzun 22 Nisan 2004 tarihinde yayınlanmasını müteakiben konsolidasyona tabi bir bağlı ortaklığının 2002 yılı mali tablolarında yaptığı düzeltmenin etkilerini konsolide mali tablolarına yansıtmak amacıyla 2003 ve 2002 yıllarına ait mali tablolarını yeniden düzenlemiştir. Not 2'de daha detaylı olarak izah edildiği üzere, bu düzeltmelerin sonucunda, ilişikteki mali tablolarda yer alan tutarlar 22 Nisan 2004 tarihinde yayımlanan mali tablolar ile karşılaştırıldığında, 2003 yılı mali tablolarında net kar ve birikmiş zararlar 2,537 milyar TL artmış olup, 2002 yılı mali tablolarında ise aktif ve pasif toplamaları sırasıyla, 28,249 milyar TL ve 30,786 milyar TL artmış ve özkaynaklar toplamı 2,537 milyar TL azalmıştır.

Görüşümüze göre, yukarıda beşinci paragrafta belirtilen hususun etkileri haricinde, konsolide mali tablolar, GSD Holding Anonim Şirketi'nin 31 Aralık 2003 tarihi itibariyle mali durumunu ve aynı tarihte sona eren hesap dönemine ait faaliyet sonuçlarını ve nakit akımlarını, tüm önemli hususlar açısından, Uluslararası Finansal Raporlama Standartlarına uygun olarak layıkıyla arz etmektedir.


GÜNEY
SERBEST MUHASEBECİ
MÜŞAVİRLİK A.Ş.

15 Kasım 2003 tarih ve 25290 Mükerrer sayılı Resmi Gazete'de yayımlanan "Sermaye Piyasasında Muhasebe Standartları Hakkındaki Tebliğ (Seri XI No 25)" 1 Ocak 2005 tarihinden sonra sona eren ilk ara dönem mali tablolardan geçerli olmak üzere yayımı tarihinde yürürlüğe girmiş olup, ilgili Tebliğ'in 726 ncı Maddesi uyarınca dileyen işletmeler 31 Aralık 2003 tarihinde veya daha sonra sona eren yıllık veya ara hesap döneminden başlamak üzere, bu Tebliğ hükümlerini uygulayabileceklerdir. Seri XI No 25 sayılı Tebliğ'e uygun olarak raporlama yapan şirketlerin halen yürürlükte bulunan Seri XI No 1 "Sermaye Piyasasında Mali Tablo ve Raporlara İlişkin İlke ve Kurallar Hakkında Tebliğ", Seri XI No 20 "Yüksek Enflasyon Dönemlerinde Mali Tabloların Düzeltmesine İlişkin Usul ve Esaslar Hakkında Tebliğ" ve Seri XI No 21 "Sermaye Piyasasında Konsolide Mali Tablolara ve İştiraklerin Muhasebeleştirilmesine İlişkin Usul ve Esaslar Hakkında Tebliğ" uyarınca raporlama yapma yükümlülükleri kalmamaktadır. Bu kapsamda Sermaye Piyasası Kurulu'nun 4 Kasım 2003 tarihli açıklaması ile Uluslararası Finansal Raporlama Standartları'na (UFRS) göre raporlama yapan şirketlerin 31 Aralık 2003 tarihli mali tablolarından başlamak üzere Seri XI No 25 sayılı Tebliğ hükümlerine uymuş sayılacakları belirtilmiştir. Dolayısıyla, Şirket'in ilişikte sunulan UFRS mali tabloları, Sermaye Piyasası Kurulu düzenlemeleri uyarınca hazırlanmış ve bağımsız denetimden geçmiş mali tablolar olarak kabul edilmektedir.

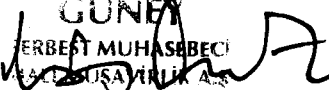
Bu rapor, daha önce yayımlanmış ve düzenlenme tarihi 19 Nisan 2004 olan raporumuzu değiştirmekte olup, söz konusu rapor geçersizdir.

Güney Serbest Muhasebeci Mali Müşavirlik Anonim Şirketi
An Affiliated Firm of Ernst & Young International



Müşfik Cantekinler
Sorumlu Ortak, Başdenetçi

10 Mayıs 2004
İstanbul, Türkiye

GÜNEY
SERBEST MUHASEBECİ
MALİ MÜŞAVİRLİK A.Ş.


GSD Holding Anonim Şirketi

31 ARALIK 2003 TARİHİ İTİBARIYLA KONSOLİDE BİLANÇOLAR

(Birim - 31 Aralık 2003 tarihindeki satın alma gücüyle ifade edilmiş Milyar TL)

AKTİF

	Notlar	2003	2002
Nakit değerler ve merkez bankası bakiyeleri	4	219,012	11,050
Bankalar ve diğer mali kuruluşlar	4	21,945	38,866
Para piyasası işlemlerinden alacaklar	4	57,689	23,630
Zorunlu karşılıklar	5	77,753	78,377
Alım satım amaçlı menkul değerler	6	75,005	160,423
Yatırım amaçlı menkul değerler	6	2,714	2,092
Banka kaynaklı krediler ve avanslar	7	660,848	830,112
Faktoring alacakları	8	99,726	102,878
Finansal kiralama alacakları	9	41,922	39,286
Türev finansal araçlar	17	3,297	10,244
Konsolide edilmeyen bağlı ortaklıklar		417	337
Maddi duran varlıklar	10	71,599	77,576
Maddi olmayan duran varlıklar	11	3,966	5,000
Ertelenmiş vergi aktifi	16	21,623	27,217
Diğer aktifler	12	227,804	240,804
Toplam aktifler		1,585,320	1,647,892

PASİF VE ÖZKAYNAKLAR

Bankalar mevduatı	13	7,573	18,856
Müşteri mevduatları	13	772,738	862,287
Para piyasası işlemlerinden borçlar	13	114,944	96,717
Kullanılan krediler	14	241,292	229,931
Faktoring borçları	8	27,654	25,547
Türev finansal araçlar	17	1,043	3,760
Diğer borçlar ve karşılıklar	15	227,143	258,475
Ödenecek gelir vergisi	16	2,801	6,633
Ertelenmiş vergi yükümlülüğü	16	-	413
Toplam pasifler		1,395,188	1,502,619
Azınlık hakları	18	40,770	33,544
Özkaynaklar			
Ödenmiş sermaye	19	112,979	112,979
Emisyon primi	20	7,655	7,655
Yasal yedekler ve birikmiş karlar (zararlar)	20	28,939	(8,483)
Kur değerlendirme farkları		(211)	(422)
Toplam özkaynaklar		149,362	111,729
Toplam pasifler ve özkaynaklar		1,585,320	1,647,892

İlişikteki 7 ila 43'üncü sayfalar arasındaki politikalar ve dipnotlar, bu konsolide mali tabloların tamamlayıcı parçalarıdır.

GSD Holding Anonim Şirketi

31 ARALIK 2003 TARİHİNDE SONA EREN YILA AİT KONSOLİDE GELİR TABLOSU

(Birim - 31 Aralık 2003 tarihindeki satın alma gücüyle ifade edilmiş Milyar TL)

	Notlar	2003
Faiz gelirleri		
Kredilerden alınan faizler		152,689
Menkul değerler cüzdandan alınan faizler		29,717
Bankalardan alınan faizler		6,052
Para piyasası işlemlerinden alınan faizler		275
Finansal kiralama faiz gelirleri		6,751
Faktoring faiz gelirleri		33,720
Diğer faiz gelirleri		6,586
Toplam faiz gelirleri		235,790
Faiz giderleri		
Mevduata verilen faizler		(68,302)
Para piyasası işlemlerine verilen faizler		(40,992)
Kullanılan kredilere verilen faizler		(26,498)
Diğer faiz giderleri		(273)
Toplam faiz giderleri		(136,065)
Net faiz geliri		99,725
Muhtemel kredi zarar karşılıkları, finansal kiralama alacakları karşılıkları ve faktoring değer düşüklüğü karşılığı		(614)
Muhtemel kredi zarar karşılıkları, finansal kiralama alacakları karşılıkları ve faktoring değer düşüklüğü karşılığı sonrası net faiz geliri		99,111
Kambiyo karı, net		8,601
Muhtemel kredi zarar karşılıkları, finansal kiralama alacak karşılıkları, faktoring değer düşüklüğü karşılığı ve kambiyo karı sonrası net faiz geliri		107,712
Satışlar		1,278,608
Satışların maliyeti		(1,278,808)
Brüt satış zararı		(200)
Muhtemel kredi zarar karşılıkları, finansal kiralama alacak karşılıkları, faktoring değer düşüklüğü karşılığı, kambiyo karı ve brüt zarar sonrası net faiz geliri		107,512
Diğer faaliyet gelirleri		
Alınan ücret ve komisyonlar		15,791
Bankacılık işlemlerinden alınan gelirler		4,996
Sermaye piyasa işlemleri karı, net		6,532
Diğer gelirler	24	9,497
Toplam diğer faaliyet gelirleri		36,816
Diğer faaliyet giderleri		
Ödenen ücret ve komisyonlar		(2,610)
Personel giderleri ve kıdem tazminatı karşılığı	23	(32,916)
Amortisman ve itfa giderleri		(10,065)
Gelir vergisi dışındaki vergiler		(1,899)
Diğer giderler	24	(25,110)
Toplam diğer faaliyet giderleri		(72,600)
Vergi karşılığı, parasal zarar ve azınlık hakları öncesi faaliyet karı		71,728
Vergi karşılığı	16	(13,299)
Parasal zarar		(13,409)
Net faaliyet karı		45,020
Azınlık hakları		(7,580)
Olağanüstü giderler		(18)
Net kar		37,422
Ağırlıklı ortalama hisse sayısı	21, 28	80,000,000,000
Hisse başına net kar (tam TL)		468

İlişikteki 7 ila 43'üncü sayfalar arasındaki politikalar ve dipnotlar, bu konsolide mali tabloların tamamlayıcı parçalarıdır.

GSD Holding Anonim Şirketi

31 ARALIK 2003 TARİHİNDE SONA EREN YILA AİT KONSOLİDE ÖZKAYNAK DEĞİŞİM TABLOSU

(Birim - 31 Aralık 2003 tarihindeki satın alma gücüyle ifade edilmiş Milyar TL)

	Ödenmiş sermaye	Ödenmiş sermayenin enflasyona göre düzeltilmesinden kaynaklanan sermaye yedekleri	Emisyon Primi	Kur Değerleme Farkları	Yasal Yedekler ve Birikmiş Karlar (Zararlar)	Toplam
1 Ocak 2003 itibariyle	43,000	69,979	7,655	(422)	(8,483)	111,729
Değerleme farkları	-	-	-	211	-	211
Net dönem karı	-	-	-	-	37,422	37,422
31 Aralık 2003 itibariyle	43,000	69,979	7,655	(211)	28,939	149,362

İlişikteki 7 ila 43'üncü sayfalar arasındaki politikalar ve dipnotlar, bu konsolide mali tabloların tamamlayıcı parçalarıdır.

GSD Holding Anonim Şirketi

31 ARALIK 2003 TARİHİNDE SONA EREN YILA AİT KONSOLİDE NAKİT AKIM TABLOSU

(Birim - 31 Aralık 2003 tarihindeki satın alma gücüyle ifade edilmiş Milyar TL)

	2003
İşletme faaliyetlerinden sağlanan nakit akımları	
Alınan faizler	232,966
Ödenen faizler	(137,750)
Alınan ücret ve komisyonlar	15,791
Bankacılık işlemlerinden alınan gelirler	4,996
Sermaye piyasası işlemleri karı, (net)	6,532
Önceki dönemlerde aktiften silinen kredilerden yapılan tahsilatlar	1,211
Ödenen ücret ve komisyonlar	(2,610)
Personele ve hizmet tedarik edenlere yapılan nakit ödemeler	(31,920)
Diğer faaliyetlerden elde edilen nakit girişleri	3,715
Diğer faaliyetlerden kaynaklanan nakit çıkışları	(25,016)
Ödenen gelir vergileri	(14,696)
Operasyonel aktif ve pasiflerdeki değişim öncesi faaliyetlerden kaynaklanan nakit akımları	53,219
Operasyonel aktif ve pasiflerdeki değişimler	
Alım satım amaçlı menkul değerlerdeki net azalış	90,771
Bankalar ve diğer mali kuruluşlardaki net azalış	3,059
Zorunlu karşılıklarındaki azalış	450
Banka kaynaklı krediler ve avanslardaki net azalış	168,064
Faktoring alacaklarındaki net azalış	2,748
Finansal kiralama alacaklarındaki net artış	(2,602)
Diğer aktiflerdeki net azalış	11,523
Bankalar mevduatındaki net azalış	(11,283)
Müşteri mevduatlarındaki net azalış	(88,637)
Para piyasası işlemlerinden borçlardaki net artış	18,227
Faktoring borçlarındaki net artış	2,107
Diğer pasiflerdeki net azalış	(27,568)
Operasyonel faaliyetlerden sağlanan net nakit	220,078
Yatırım faaliyetlerinden sağlanan nakit akımları	
Elde edilen satılmaya hazır menkul değerler	(2,714)
Elden çıkarılan satılmaya hazır menkul değerler	2,092
Maddi duran varlık alımları	(2,827)
Maddi duran varlık satışları	479
Maddi olmayan duran varlık alımları	(676)
Yatırım faaliyetlerinden sağlanan (kullanılan) net nakit	(3,646)
Finansal faaliyetlerden sağlanan nakit akımı	
Kullanılan kredilerden sağlanan nakit	239,366
Kullanılan kredilerden kaynaklanan nakit çıkışı	(227,232)
Azınlıklara ödenen temettüleri	(425)
Finansman faaliyetlerden sağlanan net nakit	11,709
Kur farkları, net	(93)
Nakit ve nakde eşdeğer varlıklardaki net artış	228,048
Dönem başındaki nakit ve nakde eşdeğer varlıklar	60,957
Dönem sonundaki nakit ve nakde eşdeğer varlıklar	289,005

İlişikteki 7 ila 43'üncü sayfalar arasındaki politikalar ve dipnotlar, bu konsolide mali tabloların tamamlayıcı parçalarıdır.

GSD Holding Anonim Şirketi

31 ARALIK 2003 TARİHİNDE SONA EREN YILA AİT KONSOLİDE MALİ TABLO DİPNOTLARI

(Birim - 31 Aralık 2003 tarihindeki satın alma gücüyle ifade edilmiş Milyar TL)

1. KURUMSAL BİLGİLER

Genel

GSD Holding Anonim Şirketi (Şirket) 1986 yılında 96 hazır giyim imalatçısının girişimiyle İstanbul'da kurulmuştur. Şirket'in merkez büro ve kayıtlı ofisi Aydınevler Mah. İnönü Cad. Gökçe Sok. GSD Binası No:14 34854 Maltepe İstanbul, Türkiye adresindedir. Şirketin hisse senetleri 11 Kasım 1999 yılından beri İstanbul Menkul Kıymetler Borsası'nda işlem görmektedir.

Konsolide edilen bağlı ortaklıklardan Tekstil Bankası A.Ş.'nin %17.71 (2002 - %17.71) ve Tekstil Finansal Kiralama A.Ş.'nin %43.24 (2002 - %45.54) oranındaki hisseleri halka açıktır.

Şirketin konsolide mali tablolarının yayınlanmasına yönetim tarafından 19 Nisan 2004 tarihinde onay verilmiştir. Genel Kurul ve belirli düzenleyici otoriteler yasal mali tabloların yayınlanmasından sonra değiştirme hakkına sahiptir. Şirket hisselerinin %95.8'i halka açıktır.

Şirket ve Konsolide Edilen Grup Şirketlerinin Faaliyetleri

Konsolide mali tablolarda Şirket ve konsolidasyona tabi bağlı ortaklıklar "Grup" olarak tanımlanmıştır.

Şirket, çeşitli sektörlerdeki şirketlerin sermaye ve yönetimine katılmak, yatırımda bulunmak, bu alanlarda çalışacak şirketlerin kuruluşlarını gerçekleştirmek, v.b. gibi holding faaliyetlerinde bulunmaktadır.

Konsolide edilen Grup Şirketlerinin faaliyet alanları; kurumsal bankacılık ve fon yönetimi işlemlerini, bireysel bankacılık ve kredi kartı işlemlerini, faktoring, finansal kiralama ve aracılı dış ticaret işlemlerini kapsamaktadır.

2. UYGULANAN ÖNEMLİ MUHASEBE POLİTİKALARININ ÖZETİ

Hazırlanış Esasları

Grup'un konsolide mali tabloları, Uluslararası Muhasebe Standartları Komitesi tarafından onaylanan Uluslararası Muhasebe Standartları ve yorumları içeren Uluslararası Finansal Raporlama Standartları'na (UFRS) uygun olarak hazırlanmıştır. Söz konusu mali tabloların hazırlanmasında satılmaya hazır menkul değerlerin, türev finansal araçların, alım satım amaçlı menkul değerlerin ve yatırım amaçlı menkullerin rayiç değer hesaplamaları dışında, tarihsel maliyet esas alınmıştır.

Şirket ve Türkiye'de yerleşik bağlı ortaklıkları, Bankalar Kanunu, Türk Ticaret Kanunu, Vergi Mevzuatı ve Türk Sermaye Piyasası Kurulu tarafından belirlenmiş tekdüzen hesap planına uygun olarak muhasebe kayıtlarını tutmakta ve yasal mali tablolarını hazırlamaktadır. Yurtdışında yerleşik bağlı ortaklıklar muhasebe kayıtlarını ve mali tablolarını kurulu oldukları ülkelerdeki ilke ve kurallara uygun olarak kendi para birimleri ile hazırlamaktadır. Konsolide mali tablolar Şirket ve bağlı ortaklıklarının yasal kayıtlarına dayandırılmış ve Türk lirası (TL) cinsinden ifade edilmiş olup UFRS'na göre Şirket'in ve bağlı ortaklıklarının durumunu layıkıyla arz edebilmesi için, birtakım tashihlere ve sınıflandırma değişikliklerine tabi tutularak hazırlanmıştır. Söz konusu tashihler genel olarak Türk Lirası'nın (ve ilgili yerel para birimlerinin) alım gücündeki değişikliklerin mali tablolara yansıtılması, ertelenmiş vergi ve kıdem tazminatı karşılıkları hususlarını içermektedir.

GSD Holding Anonim Şirketi

31 ARALIK 2003 TARİHİNDE SONA EREN YILA AİT KONSOLİDE MALİ TABLO DİPNOTLARI (Devamı)

(Birim - 31 Aralık 2003 tarihindeki satın alma gücüyle ifade edilmiş Milyar TL)

2. UYGULANAN ÖNEMLİ MUHASEBE POLİTİKALARININ ÖZETİ (devamı)

Daha önce yayınlanan mali tablolar üzerine yapılan düzeltmeler

Şirket, 19 Nisan 2004 tarihli bağımsız denetim raporunun ilişiginde yer alan mali tabloların yayınlanmasını müteakiben, konsolidasyona tabi bir bağlı ortaklığı olan GSD Dış Ticaret Anonim Şirketi'nin 2002 yılı mali tablolarında bazı hesapların enflasyon düzeltmesi işlemlerinde yaptığı düzeltmenin etkilerini Şirket'in konsolide mali tablolarına yansıtmak amacıyla mali tablolarını yeniden düzenlemiştir. Bu defa düzeltilerek yayınlanan 2003 yılı mali tabloları ve 2002 yılı bilançosu ile daha önce yayınlanan mali tablolar arasındaki farklar aşağıda sunulmuştur:

	Düzeltilme Öncesi	Düzeltilme Sonrası
2003 Yılı		
Net dönem karı	34,885	37,422
Yasal yedekler ve birikmiş karlar (zararlar) (Net dönem karı hariç)	(5,946)	(8,483)
Parasal zarar	(15,946)	(13,409)
2002 Yılı		
Bankalar ve diğer mali kuruluşlar	36,310	38,866
Diğer aktifler	215,111	240,804
Toplam aktifler	1,619,643	1,647,892
Kullanılan krediler	225,840	229,931
Diğer borçlar ve karşılıklar	231,831	258,475
Ödenecek gelir vergisi	6,582	6,633
Toplam pasifler	1,471,833	1,502,619
Yasal yedekler ve birikmiş karlar (zararlar)	(5,946)	(8,483)
Toplam özkaynaklar	114,266	111,729
Toplam pasifler ve özkaynaklar	1,619,643	1,647,892

Ölçüm ve Raporlama Birimi

Şirket ve Türkiye'de Yerleşik Bağlı Ortaklıklar için Ölçüm Birimi:

Şirket ve Türkiye'de yerleşik bağlı ortaklıklar için ölçüm birimi Türk Lirası'dır (TL). Mali tabloların TL'nin genel alım gücündeki değişikliklere göre 31 Aralık 2003 tarihi itibariyle yeniden ifade edilmesi UMS 29'a ("Hiperenflasyonist Ekonomilerde Finansal Raporlama") uygun olarak yapılmıştır. UMS 29 yüksek enflasyonist bir ekonominin para biriminde hazırlanan mali tabloların bilanço tarihinde cari olan ölçüm birimi ile yeniden ifade edilmesini ve önceki dönemlere ilişkin karşılaştırma amacıyla sunulan tutarların da aynı ölçüm birimi ile yeniden ifade edilmesini öngörür. UMS 29'un uygulanmasını gerektiren bir özellik de, 3 yıllık kümülatif enflasyon oranının %100'e yaklaşması veya aşmasıdır. 31 Aralık 2003 tarihi itibariyle Devlet İstatistik Enstitüsü tarafından ülke geneli toptan eşya fiyat endeksi baz alınarak yayınlanan 3 yıllık kümülatif enflasyon oranı %181'dir (2002 - %227).

GSD Holding Anonim Şirketi

31 ARALIK 2003 TARİHİNDE SONA EREN YILA AİT KONSOLİDE MALİ TABLO DİPNOTLARI (Devamı) (Birim - 31 Aralık 2003 tarihindeki satın alma gücüyle ifade edilmiş Milyar TL)

2. UYGULANAN ÖNEMLİ MUHASEBE POLİTİKALARININ ÖZETİ (devamı)

31 Aralık 2003 tarihinde sona eren üç yıla ait söz konusu endeks ve katsayılar aşağıda sunulmuştur:

Tarih	Endeks	Katsayı
31 Aralık 2001	4,951.7	1.491
31 Aralık 2002	6,478.8	1.139
31 Aralık 2003	7,382.1	1.000

Yukarıda belirtilen yeniden ifade etme işleminin esasları aşağıdaki gibidir:

- Geçmiş yıl mali tabloları, ilgili yıl sonunda geçerli ölçüm birimi ile gösterilen parasal aktif ve pasif kalemleri de dahil olmak üzere, 31 Aralık 2003 tarihinde geçerli cari ölçüm birimi ile yeniden ifade edilmiştir.
- 31 Aralık 2003 tarihindeki bilançoda yer alan parasal aktif ve pasif kalemleri bilanço tarihinde geçerli ölçüm birimi ile ifade edildiğinden yeniden değerlendirilmemiştir.
- Yeniden ifade edilen sermaye tutarı, nakit artırımların ve emisyon primlerinin, tahsil tarihinden itibaren dağıtılmamış geçmiş yıl karlarının ve iştirak satış karının sermaye artırımının tescil tarihinden itibaren ilgili katsayılar kullanılarak yeniden değerlendirilmesi ile bulunmuştur.
- Bilanço tarihinde cari olan ölçüm biriminde taşınmayan parasal olmayan aktif ve pasifler ve diğer özkaynak kalemleri ilgili katsayılar ile yeniden ifade edilmiştir.
- Genel enflasyonun net parasal pozisyona etkisi gelir tablosunda net parasal kar ya da zarar olarak yansıtılmıştır.
- Parasal olmayan varlıkların yeniden ifade edilmiş değerleri üzerinden hesaplanan amortisman, itfa payı ve satış karı ve zararları haricindeki gelir tablosu kalemleri ilgili ortalama katsayılar kullanılarak yeniden ifade edilmiştir.

Bilanço ve gelir-gider tablosu kalemlerinin genel fiyat endeksi ve katsayılar kullanılarak yeniden ifade edilmesi Grubun bilançolarda belirtilen tutarlarda varlıkları gerçekleştirebileceği ve yükümlülükleri yerine getireceği anlamına gelmemektedir. Aynı şekilde, Grubun mali tablolarında belirtilen tutarlarda özkaynakları ortaklarına sağlayacağı anlamına da gelmemektedir.

Yurtdışında Yerleşik Bağlı Ortaklıkların Ölçüm Birimleri

	Yerel Para Birimi	Ölçüm Birimi
GSD International Ltd.	GBP	USD
The Euro Textile Bank Offshore Ltd.	TL	USD

Uygulanan Konsolidasyon Esasları

Konsolide mali tablolar, Şirket ve bağlı ortaklıklarının 31 Aralık 2003 tarihi itibarıyla mali tablolarında oluşmakta olup aşağıdaki esaslara göre hazırlanmıştır :

- Bağlı ortaklıkların bilançoları ve gelir tabloları tek tek ve her kalem bazında konsolide edilmiş ve Şirket'in sahip olduğu yatırımın taşınan net defter değeri ilgili özkaynak kalemleriyle elimine edilmiştir. Şirket ve bağlı ortaklıkları arasındaki grup içi işlemler ve bakiyelerin etkileri ile bu işlemlerle ilgili olarak bilançolarda kalan kar marjları elimine edilmiştir.

GSD Holding Anonim Şirketi

31 ARALIK 2003 TARİHİNDE SONA EREN YILA AİT KONSOLİDE MALİ TABLO DİPNOTLARI (Devamı)

(Birim - 31 Aralık 2003 tarihindeki satın alma gücüyle ifade edilmiş Milyar TL)

2. UYGULANAN ÖNEMLİ MUHASEBE POLİTİKALARININ ÖZETİ (devamı)

- ii) Konsolide mali tablolar, benzer işlemler ve aynı durumda bulunan diğer olaylar için benzer muhasebe politikaları kullanılarak hazırlanmıştır.
- iii) Bağlı ortaklıkların faaliyet sonuçları, şirket kontrollerinin Şirket'e geçtiği tarihten itibaren geçerli olmak üzere konsolidasyona dahil edilmiştir.
- iv) Net varlıklardaki ve bağlı ortaklıkların faaliyet sonuçlarındaki azınlık payları konsolide bilanço ve konsolide gelir tablosunda azınlık payları olarak ayrı bir şekilde gösterilmiştir (bakınız Not 18).

31 Aralık 2003 ve 2002 tarihleri itibariyle konsolidasyona dahil edilen bağlı ortaklıklar ve ortaklık yapıları aşağıdaki gibidir:

Bağlı Ortaklık	Kurulduğu Yer	Faaliyet Konusu	Nihai Oran %	
			2003	2002
Tekstil Bankası A.Ş.	Türkiye	Bankacılık	74.79	74.79
GSD Yatırım Bankası A.Ş.	Türkiye	Bankacılık	100.00	100.00
GSD Dış Ticaret A.Ş.	Türkiye	Aracılı Dış Ticaret	100.00	100.00
GSD Factoring Hizmetleri A.Ş.	Türkiye	Faktoring	100.00	100.00
Tekstil Finansal Kiralama A.Ş.	Türkiye	Finansal Kiralama	54.45	54.45
The Euro Textile Bank Offshore Limited (ETB)	Kıbrıs	Bankacılık	74.79	74.79
		Menkul Kıymet		
Tekstil Menkul Değerler A.Ş.	Türkiye	Aracılık Hizmetleri	74.73	74.73
GSD International Limited	Isle of Man/İngiltere	Yatırım	100.00	100.00
Tekstil Factoring Hizmetleri A.Ş.	Türkiye	Faktoring	89.08	89.08

31 Aralık 2003 ve 2002 tarihleri itibariyle konsolide edilmeyen bağlı ortaklıklar ve Grubun bu şirketlerdeki hisse oranları aşağıdaki gibidir:

Bağlı Ortaklık	Kurulduğu Yer	Faaliyet Konusu	Nihai Oran %	
			2003	2002
Tekstil Bilişim Hizmetleri A.Ş.	Türkiye	Bilişim	99.97	99.97
GSD Eğitim Vakfı	Türkiye	Vakıf	100.00	100.00
GSD Sigorta Aracılık Hizmetleri A.Ş.	Türkiye	Sigortacılık	90.80	90.80

Yukarıda detayı sunulan ve Şirket'in %50 ve daha fazla oranda hissesine sahip bulunduğu yatırımları, söz konusu şirketlerin toplam aktif, hasılat, bilanço dışı yükümlülükler vb. mali tablo büyüklükleri bakımından önemsiz olması ve faaliyet hacimlerinin düşük olması nedeniyle ilişikteki mali tablolarda konsolidasyon kapsamı dışında bırakılmış ve maliyet değerlerine gerekli değer düşüklüğü karşılıkları yansıtılarak ilişikteki mali tablolarda konsolide edilmeyen bağlı ortaklıklar kaleminde yansıtılmıştır.

Yabancı Para Değerlemesi

Yabancı para cinsinden yapılan işlemler, işlemin yapıldığı tarihteki kurlardan TL'ye çevrilerek kayıtlara intikal ettirilmiştir. Yabancı para ile ifade edilen parasal varlıklar ve yükümlülükler bilanço tarihindeki kurlar ile Türk Lirası'na çevrilmiş ve oluşan kur farkları kambiyo karı/(zararı) olarak gelir tablosuna yansıtılmıştır.

Tarih	TL/USD (tam TL)	TL/EURO (tam TL)
31 Aralık 2001	1,439,567	1,268,115
31 Aralık 2002	1,593,750	1,660,890
31 Aralık 2003	1,395,835	1,745,072

GSD Holding Anonim Şirketi

31 ARALIK 2003 TARİHİNDE SONA EREN YILA AİT KONSOLİDE MALİ TABLO DİPNOTLARI (Devamı) (Birim - 31 Aralık 2003 tarihindeki satın alma gücüyle ifade edilmiş Milyar TL)

2. UYGULANAN ÖNEMLİ MUHASEBE POLİTİKALARININ ÖZETİ (devamı)

Yurtdışında yerleşik bağlı ortaklıkların, parasal ve parasal olmayan aktif ve pasif hesapları yıl sonu döviz kurları ile Türk Lirası'na çevrilmiştir. Yurtdışında yerleşik bağlı ortaklık olan ETB gelir tablosunu, bu kalemlerin yıl sonu satın alma gücüyle yeniden ifade edilmiş değerlerini yansıtacağı düşünülerek yıl sonu döviz kurları kullanılarak değerlendirilmiştir. ETB'nin özkaynakları üzerinde ortaya çıkan enflasyon artışı ile döviz kurlarının TL'si karşısında değer kazanması sonucu oluşan farktan kaynaklanan tutarlar özkaynaklar içerisinde kur değerlendirme farkları olarak kaydedilmiştir. Diğer yurtdışında yerleşik bağlı ortaklık olan GSD International Limited ise bütünlük operasyonu olarak değerlendirilerek özkaynaklarının TL'ne çevrilmesinden kaynaklanan kur farkı gelir tablosunda parasal kar / (zarar) hesabına kaydedilmiştir.

Yurtdışında yerleşik bir kuruluşun elden çıkarılmasında, birikmiş kur farkları gelir tablosuna elden çıkarmadan kaynaklanan kar yada zararın bir parçası olarak yansıtılır. Yabancı bir kuruluşun iktisap edilmesinden doğan şerefiye ve rayiç değer düzeltme kaydı, iktisap edilen kuruluşun varlık veya yükümlülüğü olarak değerlendirilir ve işlemin gerçekleştiği andaki kurdan kayıtlara alınır ve daha sonra enflasyona göre düzeltilmiş değerleri ile ifade edilir.

Maddi duran varlıklar

Maddi duran varlıklar maliyetlerinden birikmiş amortisman ve değer düşüklükleri indirilerek yansıtılmıştır.

Amortisman, aşağıdaki ekonomik ömürler çerçevesinde normal amortisman yöntemine göre hesaplanmıştır.

	Yıllar
Binalar	50
Mobilya ve ofis ekipmanları	5
Araçlar	5
Özel maliyetler	Kira süresi, 5 yıldan az olmamak üzere

Maddi duran varlıkların taşınan değerlerinin geri kazanılamayacağına yönelik olay veya değişikliklerin meydana gelmesi durumunda herhangi bir değer düşüklüğünün olup olmadığı incelenmektedir. Söz konusu göstergelerin bulunması ve taşınan değerlerin geri kazanılabilir değeri aşması durumunda ilgili aktifler gerçekleştirilebilir değerlerine indirgenmektedir. Değer düşüklükleri gelir tablosuna yansıtılmaktadır.

Maddi olmayan duran varlıklar

Bir işletmenin satın alınmasına bağlı olmadan elde edilen maddi olmayan duran varlıklar maliyet değerleriyle aktifleştirilmektedir. Bir işletmenin satın alınması sonucu edinilen maddi olmayan duran varlıklar şerefiyenin rayiç değeri sağlıklı bir şekilde belirlenebiliyorsa ve bu rayiç değer negatif şerefiye yaratmayacak ya da alımla oluşan mevcut negatif şerefiyeyi artırmayacak bir tutarla sınırlı ise şerefiyeden ayrı olarak aktifleştirilir. İşletme içinde yaratılan maddi olmayan duran varlıklar, geliştirme giderleri hariç, aktifleştirilmemekte ve olduğu yılda gider kaydedilmektedir. Maddi olmayan duran varlıklar tahmin edilen kullanım ömrü üzerinden doğrusal yöntemle itfa edilirler.

Maddi olmayan duran varlıkların taşınan değerlerinin geri kazanılamayacağına yönelik olay veya değişikliklerin meydana gelmesi durumunda herhangi bir değer düşüklüğünün olup olmadığı incelenmektedir.

GSD Holding Anonim Şirketi

31 ARALIK 2003 TARİHİNDE SONA EREN YILA AİT KONSOLİDE MALİ TABLO DİPNOTLARI (Devamı)

(Birim - 31 Aralık 2003 tarihindeki satın alma gücüyle ifade edilmiş Milyar TL)

2. UYGULANAN ÖNEMLİ MUHASEBE POLİTİKALARININ ÖZETİ (devamı)

Menkul Değerler

Menkul değerler ilk olarak söz konusu menkul değer alım tarihindeki rayiç bedeli yansıttığı kabul edilen ve alım sırasında ortaya çıkan diğer masrafları da içeren elde etme maliyeti ile kayıtlara alınır. Menkul değerlerin kayıtlara alınmasından sonra satılmaya hazır ve alım satım amaçlı olarak sınıflanan menkul değerler rayiç bedelinin güvenilir olarak hesaplanmadığı durumlar dışında rayiç bedelleri ile gösterilirler.

Grup, menkul değerler portföyünü üç farklı başlık altında sınıflamaktadır :

Alım satım amaçlı menkul değerler

Alım satım amaçlı menkul değerler piyasada kısa dönemde oluşan fiyat ve benzeri unsurlardaki dalgalanmalardan kar sağlama amacıyla elde edilen veya elde edilme nedeninden bağımsız olarak, kısa dönemde kar sağlamaya yönelik bir portföyün parçası olan varlıklardır.

Alım satım amaçlı menkul değerler ilk kayda almada söz konusu menkul değer alım tarihindeki rayiç bedelini yansıttığı kabul edilen, alım sırasında ortaya çıkan diğer masrafları da içerecek şekilde, elde etme maliyeti ile değerlendirilmektedir.

Alım satım amaçlı menkul değerler alımı takiben rayiç değerleriyle taşınırlar. Rayiç değere getirme esnasında oluşan kar veya zarar gelir tablosuna yansıtılır.

Alım satım amaçlı menkul değerlerden elde edilen faiz, faiz gelirlerine, alınan temettüleri ise temettü gelirlerine kaydedilir.

Banka kaynaklı krediler ve hazineye verilen krediler

Alım satım amaçlı menkul değer olarak sınıflandırılmamış olan ve hazine ihalesinden ihraç tarihinde alınan borçlanma senetleri banka kaynaklı krediler ve hazineye avanslar olarak sınıflandırılmıştır. Söz konusu menkul değerler, ilk kayda alımdan sonra, var ise değer azalışı için ayrılan karşılık düşülerek, iç verim oranı yöntemi kullanılarak iskonto edilmiş değeri ile muhasebeleştirilmektedir. Kazanılmış olan faizler, faiz geliri olarak kaydedilmektedir.

Satılmaya hazır menkul değerler

Satılmaya hazır menkul değerler ilk kayda almada söz konusu menkul değer alım tarihindeki rayiç bedelini yansıttığı kabul edilen, alım sırasında ortaya çıkan diğer masrafları da içerecek şekilde, elde etme maliyeti ile değerlendirilmektedir. Grubun satılmaya hazır menkul değerler portföyü bazı ilişkili kuruluşların hisse senetleri ve yatırım fonlarından oluşmaktadır.

Satılmaya hazır menkul değerler alımı takiben rayiç değerleriyle taşınırlar. Rayiç değere getirme esnasında oluşan kar veya zarar gelir tablosuna yansıtılır.

Satılmaya hazır menkul değerlerden elde edilen faiz, faiz gelirlerine, alınan temettüleri ise temettü gelirlerine kaydedilir.

Organize mali piyasalarda aktif olarak işlem gören menkul kıymetlerin rayiç değerleri bilanço tarihi itibarıyla Menkul Kıymetler Borsası'nda yayınlanan piyasa alış fiyatlarıyla belirlenir. Piyasa fiyatı olmayan yatırımlar için rayiç değer, benzeri başka bir yatırım aracının cari piyasa değerine dayanılarak belirlenir veya yatırıma baz olan net aktif değer in ileride yaratması beklenen nakit akımları baz alınarak hesaplanır. Rayiç değerleri güvenilir olarak belirlenemeyen finansal varlıklar, maliyet bedelinden, varsa, değer düşüklüğü karşılığı indirilerek yansıtılırlar.

GSD Holding Anonim Şirketi

31 ARALIK 2003 TARİHİNDE SONA EREN YILA AİT KONSOLİDE MALİ TABLO DİPNOTLARI (Devamı) (Birim - 31 Aralık 2003 tarihindeki satın alma gücüyle ifade edilmiş Milyar TL)

2. UYGULANAN ÖNEMLİ MUHASEBE POLİTİKALARININ ÖZETİ (devamı)

Repo ve Ters Repo İşlemleri

Grup, repo anlaşmaları çerçevesinde kısa vadeli olarak menkul değerler satım ve geri alım işlemleri gerçekleştirmektedir. Repo anlaşmasıyla satılmış olan menkul değerler bilançoda izlenmeye devam edilmekte ve alım satım amaçlı menkul değerler veya banka kaynaklı krediler ve avanslar gibi değerlemeye tabi tutulmaktadır. Bu menkul değerlerin satışı karşılığında elde edilen nakit, bilançonun pasifinde “Para Piyasası İşlemlerinden Borçlar” hesabına yansıtılmaktadır. Satış ve alış fiyatı arasındaki fark faiz gideri olarak kabul edilmiş ve repo anlaşması süresince tahakkuk esasına göre hesaplanarak kayıtlara yansıtılmıştır.

Grubun kontrolü dışında olduğundan önceden belirlenmiş ileriki bir tarihte yeniden satma taahhüdü ile satın alınan varlıklar (ters repo anlaşması) bilançoya yansıtılmamaktadır. Bu anlaşmalar çerçevesinde ödenen miktarlar “Para Piyasası İşlemlerinden Alacaklar” hesabı içinde yer almaktadır. Menkul değerlerin alış ve satış değerleri arasında sözleşme ile belirlenen gelir, sözleşme süresince tahakkuk esasına göre hesaplanarak kayıtlara yansıtılmaktadır.

Netleştirme

Finansal varlık ve yükümlülükler, netleştirmeye yönelik yasal bir hakka ve yaptırım gücüne sahip olunması ve sözkonusu varlık ve yükümlülükleri net bazda tahsil etme/ödeme veya eş zamanlı sonuçlandırma niyetinin olması durumunda bilançoda netleştirilerek gösterilmektedir.

Finansal Araçların Kayda Alınması ve Kayıttan Çıkarılması

Grup, finansal varlık veya yükümlülüklerini ilgili finansal araç sözleşmesine taraf olduğu takdirde bilançosuna yansıtılmaktadır. Grup finansal varlık veya finansal varlığın bir kısmını söz konusu varlığın konu olduğu sözleşmeden doğan hakları üzerindeki kontrolünü kaybettiği zaman kayıttan çıkartmaktadır. Grup finansal yükümlülükleri ise sözleşmede tanımlanan yükümlülüğün ortadan kalkması, iptal olması veya zaman aşımına uğraması durumunda kayıttan çıkartmaktadır.

Grup tüm finansal varlık alış ve satışları işlem tarihinde, bir başka deyişle alımı veya satımı gerçekleştireceğini taahhüt ettiği tarihte muhasebeleştirilir. Olağan alış ve satışlar, varlığın teslim süresinin genelde bir mevzuat veya piyasalardaki düzenlemelere göre belirlendiği alış ve satışlardır.

Nakit ve Nakit Benzeri Değerler

Konsolide nakit akım tablosunun sunumu açısından, nakit ve nakit benzeri değerler, kasa ve bankalardaki nakit para ile 3 aydan kısa vadeli banka mevduatlarını, Merkez bankası, diğer mali kuruluşlar, para piyasasından alacakları ve nakde dönüştürülebilir, likiditesi yüksek diğer kısa vadeli yatırımları içermektedir. Nakde eşdeğer varlıklar kolayca nakde dönüştürülebilir, vadesi üç ayı geçmeyen ve değer kaybetme riski bulunmayan kısa vadeli yüksek likiditeye sahip yatırımlardır.

Müşterilere Kullandırılan Banka Kaynaklı Krediler ve Avanslar

Grubun kendi kaynaklarından kredi kullanıcısına kaynak yaratması şeklinde kullandırılan krediler ve avanslar banka kaynaklı kredi ve avanslar olarak sınıflandırılır ve iskonto edilmiş değerinden aktiften silinen krediler, özel ve genel karşılıkların düşülmesi suretiyle gösterilir. Yasal ücretler ve kesintiler gibi karşı taraf harcamaları işlem maliyetinin bir parçası olarak değerlendirilir.

Tüm kredi ve avanslar kredi kullanıcısına nakit olarak sunulduğu anda kaydedilir.

GSD Holding Anonim Şirketi

31 ARALIK 2003 TARİHİNDE SONA EREN YILA AİT KONSOLİDE MALİ TABLO DİPNOTLARI (Devamı)

(Birim - 31 Aralık 2003 tarihindeki satın alma gücüyle ifade edilmiş Milyar TL)

2. UYGULANAN ÖNEMLİ MUHASEBE POLİTİKALARININ ÖZETİ (devamı)

Muhtemel Kredi Zararları Karşılığı

Verilen kredilerin değerlendirilmesi sonucunda belirlenen toplam kredi risk karşılığı Grubun garanti, taahhüt, kredi ve diğer alacak portföyündeki tahsil edilemeyecek alacaklarını kapsayacak şekilde belirlenmektedir. Eğer Grup sözleşme şartlarına uygun olarak bütün alacaklarını vadelerinde tahsil edemeyeceğini öngörüyorsa, bu alacaklar tahsil imkanı sınırlı hale gelmiş (kayba uğramış) olarak kabul edilmekte ve takipteki krediler olarak sınıflanmaktadır. Kaybın tutarı, kredinin taşınan değeri ile gelecekteki nakit akımının kredinin orijinal faiz oranı ile iskonto edilmesi neticesinde bulunan fark ya da eğer alacak teminatlandırılmış ve nakde dönüştürülebilmesi muhtemel ise kredinin taşınan değeri ile bu teminatın rayiç değerinin farkıdır.

Değer düşüklüğü ve tahsil edilememe riski, bireysel olarak önemli olan her bir kredi için ayrı, bireysel bazda değer düşüklüğü tespit edilmemiş ancak benzer kredi ve alacak portföyünün parçası olan krediler için toplam portföy bazında hesaplanır.

Grup takipteki krediler için faiz tahakkuk ettirmemekte ve bu kredilerin geri kazanılabilir değerini alınan teminatın rayiç değerine göre belirlemektedir.

Alacağın taşınan değeri, tahmini tahsil edilebilir tutarına değer düşüklüğü karşılığı hesabı kullanılarak indirgenmektedir. Alacağın silinmesi, alacağın tamamının veya bir kısmının tahsil edilemeyeceğinin öngörülmesi ya da müşterinin aciz vesikasına bağlanması durumunda gerçekleşmektedir. Kredinin silinmesiyle daha önce ayrılmış olan karşılık terse döner ve kredinin tamamı aktiften düşülür. Önceki dönemlerde silinen bir kredinin tahsili durumunda ilgili tutarlar gelir olarak kaydedilir.

Eğer değer düşüklüğü miktarı sonradan gerçekleşen bir olay sebebiyle azalır, serbest kalan karşılık miktarı karşılık gideri hesabında alacaklandırılır. Serbest kalan karşılık gelir olarak nitelendirilir ve kalan karşılık tutarı yeniden değerlendirilir.

Mevduatlar ve Kullanılan Krediler

Mevduatlar ve kullanılan krediler ilk kayda alımda maliyet değerleri ile yansıtılmaktadır. İlk kayda alınmadan sonra, geri ödenmiş tutarlar düşülerek, etkin faiz methodu ile iskonto edilmiş tutarlardan taşınmaktadır. İskonto edilmiş tutar işlem tarihinde oluşan tüm indirim ve primler dikkate alınarak hesaplanır. İlgili pasif kayıttan çıkarıldığında veya değer azalışına maruz kaldığında oluşan gelir ya da gider kar-zarar tablosuna yansılır. Borçlanma maliyetleri de oluştuğu zaman giderleştirilirler.

Kıdem Tazminatı Karşılığı

Grup, mevcut iş kanunu gereğince, en az bir yıl hizmet verdikten sonra emeklilik nedeni ile işten ayrılan veya istifa ve kötü hal dışındaki nedenlerle işine son verilen personele belirli miktarda kıdem tazminatı ödemekle yükümlüdür.

Grup, mali tablolarda yer alan Kıdem Tazminatı karşılığını "Projeksiyon Metodu"nu kullanarak tahmini enflasyon oranlarını ve Grubun personel hizmet süresini tamamlama ve kıdem tazminatına hak kazanma konularındaki deneyimlerini baz almış ve bilanço tarihinde devlet tahvillerinin cari getiri oranı ile iskonto ederek mali tablolara yansıtılmıştır.

GSD Holding Anonim Şirketi

31 ARALIK 2003 TARİHİNDE SONA EREN YILA AİT KONSOLİDE MALİ TABLO DİPNOTLARI (Devamı)

(Birim - 31 Aralık 2003 tarihindeki satın alma gücüyle ifade edilmiş Milyar TL)

2. UYGULANAN ÖNEMLİ MUHASEBE POLİTİKALARININ ÖZETİ (devamı)

Karşılıklar

Karşılıklar ancak Grubun geçmişten gelen ve halen devam etmekte olan bir yükümlülüğü (yasal ya da yapısal) varsa, bu yükümlülük sebebiyle işletmeye ekonomik çıkar sağlayan kaynakların elden çıkarılma olasılığı mevcut ise ve yükümlülüğün tutarı güvenilir bir şekilde belirlenebiliyorsa kayıtlara alınır. Paranın zaman içindeki değer kaybı önem kazandığında karşılıklar ileride oluşması muhtemel giderlerin bilanço tarihindeki indirgenmiş değeriyle yansıtılır. İndirgenmiş değer kullanıldığında, zamanın ilerlemesinden dolayı karşılıklarda meydana gelecek artışlar faiz gideri olarak kaydedilir.

Finansal Kiralama İşlemleri

Kiraya Veren Taraf Olarak Grup

Finansal Kiralama

Grup finansal kiralamaya konu olan aktif bu işleme konu olan yatırıma eşit değerinde bir alacak olarak göstermektedir. Finansal gelir net yatırım üzerinden sabit dönemsel getiri sağlayacak şekilde yansıtılır. Başlangıçta gerçekleşen masraflar anında gider olarak kaydedilir.

Kiracı Taraf Olarak Grup

Finansal Kiralama

Gruba kiralanan varlığın mülkiyeti ile ilgili bütün risk ve faydaların devrini öngören finansal kiralama, finansal kiralamanın başlangıç tarihinde, kiralamaya söz konusu olan varlığın rayiç değeri ile kira ödemelerinin bugünkü değerinden küçük olanı esas alınarak yansıtılmaktadır. Finansal kira ödemeleri, kira süresi boyunca her bir dönem için geriye kalan borç bakiyesine sabit bir dönemsel faiz oranı üretecek şekilde finansal kiralama yükümlülüğünden indirilecek tutar ve finansman gideri olarak ayrılmaktadır. Finansman giderleri, dönemler itibarıyla doğrudan gelir tablosuna yansıtılmaktadır. Aktifleştirilen kiralanan varlıklar, varlığın tahmin edilen ömrü üzerinden amortismanına tabi tutulmaktadır.

Operasyonel Kiralama

Bir kıymetin kiralama işleminde bütün riskler ve faydalar kiraya verene aitse bu tip işlemler operasyonel kiralama olarak sınıflandırılır. Operasyonel kiralamada kira ödemeleri, kira süresi boyunca eşit olarak giderleştirilir. Kiraya veren tarafından kiracıya sağlanan tüm faydalar kira giderini azaltıcı bir unsur olarak kira süresi boyunca kayıtlara doğrusal olarak yansıtılır.

Finansal Kiralama Alacakları Karşılığı

Grup, işletme kaynaklı alacaklarını değerlendirerek, tahsil edemeyeceğine inandığı alacaklar ve vermiş olduğu teminatlar ve taahhütler sebebiyle maruz kalacağı zararlar için karşılık tahmininde bulunur. Eğer Grup sözleşme şartlarına uygun olarak bütün alacaklarını vadelerinde tahsil edemeyeceğini öngörüyorsa, bu alacaklar tahsil imkanı sınırlı hale gelmiş (kayba uğramış) olarak kabul edilir. Kaybın tutarı, alacağın taşınan değeri ile gelecekteki nakit akımlarının, alacağın orijinal faiz oranı ile iskonto edilmesi neticesinde bulunan değeri arasındaki fark ya da eğer alacak teminatlandırılmış ve nakde dönüştürülebilmesi muhtemel ise alacağın taşınan değeri ile bu teminatın rayiç değerinin farkıdır. Kayba uğrama ve tahsil edilememeye tek başına önemli olan finansal kiralama ve kira alacakları için tek tek veya benzer alacak grupları dikkate alınarak portföy bazında belirlenir ve ölçülür.

GSD Holding Anonim Şirketi

31 ARALIK 2003 TARİHİNDE SONA EREN YILA AİT KONSOLİDE MALİ TABLO DİPNOTLARI (Devamı) (Birim - 31 Aralık 2003 tarihindeki satın alma gücüyle ifade edilmiş Milyar TL)

2. UYGULANAN ÖNEMLİ MUHASEBE POLİTİKALARININ ÖZETİ (devamı)

Alacağın taşınan değeri, değer düşüklüğü karşılığı hesabı kullanılarak tahmin edilen tahsil edilebilir tutarına indirgenmektedir. Alacağın silinmesi, alacağın tamamının veya bir kısmının tahsil edilemeyeceğinin öngörülmesi ya da alacaktan vazgeçilmesi durumunda gerçekleşmektedir. Aktiften silinen tutar daha önce ayrılmış olan karşılıktan ve alacağın anaparasından düşülerek kaydedilir. Daha önce aktiften silinmiş olan alacaklarla ilgili tahsilatlar gelir kaydedilir.

Eğer değer düşüklüğü karşılıkları sonradan gerçekleşen bir olay sebebiyle azalırsa serbest kalan karşılık miktarı şüpheli alacak karşılığı gideri hesabına kaydedilir. Serbest kalan karşılık gelir olarak nitelendirilir ve kalan karşılık yeniden değerlendirilir.

Yönetim, portföy bazında üçüncü şahıslarla yapılan finansal kiralama için ayrılan %1.5 karşılığın gelecekte, potansiyel veya şu anda öngörülmeyen tahsil edilemeyecek kira alacakları için yeterli olduğunu tahmin etmektedir.

Factoring Alacakları , Factoring Borçları ve Değer Düşüklüğü Karşılığı

Factoring alacakları, işlem tarihindeki rayiç değeri ifade eden, orijinal faktör edilmiş tutar ile kaydedilir ve müteakip olarak iskonto edilmiş değerden karşılık giderleri düşülerek gösterilir. Factoring borçları, faktör edilen tutardan, factoring alacaklarına karşılık verilen avanslar, faiz ve factoring komisyon gideri düşülerek kaydedilir ve müteakip olarak iskonto edilmiş değerle ifade edilir. Bir alacağın defter değerinin geri dönüşünün mümkün olmadığı durumlarda, factoring alacakları, değer düşüklüğü için yeniden değerlendirilir. Bir varlığın defter değeri, elde edilebilir değerini aştığında, o döneme ait gelirler içinde, değer düşüklüğü karşılığı ayrılır. Alacağın silinmesi, daha önce ayrılmış karşılıkların ve alacağın anaparasının silinmesi suretiyle gerçekleştirilir. Önceki dönemlerde silinen bir alacağın tahsili durumunda ilgili tutarlar gelir olarak kaydedilir.

Tedarikçilere Verilen Krediler ve Değer Düşük Karşılıkları

Tedarikçilere verilen krediler, değer düşük karşılığı düşüldükten sonraki iskonto edilen maliyet bedeli ile kayıtlara alınmaktadır. 39 numaralı Uluslararası Muhasebe Standartında (UMS 39 – “Finansal Araçlar – Kayda Alınması ve Değerlemesi”) belirtildiği üzere, karşılığın tutarı kredinin taşıdığı değer ile (iskonto edilen maliyet bedeli) ileride oluşması beklenen nakit alımları (gerçekleşebilir tutar) arasındaki farktır. Tedarikçilere verilen kredinin taşınan değeri, değer düşüklüğü karşılığı kalemi kullanılarak tahmin edilen geri kazanılabilir değere indirgenmektedir. Bu karşılıklar düzenli olarak gözden geçirilmekte, bunun ile ilgili gerekli düzeltme kayıtları yapılmakta ve gelir tablosuna yansıtılmaktadır.

Gelir ve Giderlerin Muhasebeleştirilmesi

Faiz gelir ve giderleri tahakkuk esasına göre etkin faiz yöntemi kullanılarak muhasebeleştirilir. Krediler vadesi dolduktan sonra 90 gün içinde tahsil edilemezlerse faiz geliri hesaplaması durdurulur ve tahsil edilene kadar gelir olarak kayıtlara yansıtılmaz. Faiz gelirleri sabit getirili menkul kıymetler, satılmaya hazır menkul kıymetler üzerinden kazanılan kupon ödemelerini ve hazine bonolarının reeskont gelirlerini de içermektedir.

Factoring komisyonları, factoring müşterilerinden temlik edilen alacaklar üzerinden, verilen hizmet ve tahsilat masraflarını karşılamak amacıyla factoring işlemi başında fatura edilen tutarı temsil etmektedir. Factoring komisyon geliri nakit esasına göre muhasebeleştirilmektedir.

Satış geliri, maliyete ilişkin risk ve ödüllerin transferinin tamamlandığı ve gelir miktarı güvenilir bir şekilde ölçülebildiği zaman kaydedilmektedir.

Hizmetlerden elde edilen gelir güvenilir bir şekilde ölçülebildiği zaman hizmetin tamamlanma derecesi dikkate alınarak muhasebeleştirilir. Sonucun güvenilir bir şekilde ölçülemediği durumda gelir, bu gelirle ilişkilendirilebilecek gerçekleşen giderlerin miktarı kadar yansıtılır.

GSD Holding Anonim Şirketi

31 ARALIK 2003 TARİHİNDE SONA EREN YILA AİT KONSOLİDE MALİ TABLO DİPNOTLARI (Devamı) (Birim - 31 Aralık 2003 tarihindeki satın alma gücüyle ifade edilmiş Milyar TL)

2. UYGULANAN ÖNEMLİ MUHASEBE POLİTİKALARININ ÖZETİ (devamı)

Gelir Vergisi

Vergi gideri / (geliri) cari ve ertelenmiş vergi göz önüne alınarak net dönem karı ya da zararının belirlenmesinde kullanılan toplam bakiyeyi temsil etmektedir.

Ertelenmiş vergi, bilanço yükümlülüğü metodu ile, aktif ve pasiflerin finansal raporlamada yansıtılan değerleri ile vergi hesabına baz olan tutarlar arasındaki geçici farklılıkların vergi etkisi dikkate alınarak hesaplanmaktadır. Ertelenmiş vergi yükümlülüğü vergilendirilebilir tüm geçici farklar üzerinden aşağıdaki husus haricinde hesaplanmaktadır.

- Ertelenmiş vergi yükümlülüğünün doğduğu şerefiye üzerinden ayrılan itfa ve tükenme payları ile şirket birleşmesi dışında bir varlık veya yükümlülüğün ilk kayda alınması sırasında oluşan ve bilanço kar/zararı veya vergilendirilebilir kar etkisi olmayan işlemlerin olması durumunda

Ertelenmiş vergi alacağı, taşınan ve kullanılmayan birikmiş zararlar ve her türlü indirilebilir geçici farklar üzerinden hesaplanır ve ancak bu birikmiş zararlar ve geçici farklar Grup tarafından öngörülebilir gelecekte kullanılabilir durumda ise aşağıdaki husus haricinde kaydedilir.

- Ertelenmiş vergi yükümlülüğünün doğduğu şerefiye üzerinden ayrılan itfa ve tükenme payları ile şirket birleşmesi dışında bir varlık veya yükümlülüğün ilk kayda alınması sırasında oluşan ve bilanço kar/zararı veya vergilendirilebilir kar etkisi olmayan işlemlerin olması durumunda

Grup, her bilanço döneminde Şirket, ertelenmiş vergi alacaklarını gözden geçirmekte ve ileriki yıllarda vergilendirilebilir gelirlerden düşülemeyeceği tespit edilen ertelenmiş vergi alacağı için karşılık ayrılmaktadır.

Ertelenmiş gelir vergisi aktif ve pasifleri ilgili aktifin gerçekleştiği veya yükümlülüğün ifa edileceği zamanlarda geçerli olacağı tahmin edilen etkin vergi oranı üzerinden veya bilanço tarihinde geçerli olan vergi oranları baz alınarak hesaplanır.

Grup, finansal kiralama yatırımları için Hazine Müsteşarlığından yatırım teşvik belgeleri almıştır. Bu teşvikler ithal edilen makine ve ekipman için gümrük vergilerinden muafiyet ve onaylanmış sabit kıymet harcamaları üzerinden %40 veya %100 oranında yatırım indirimi sağlamaktadır. Yatırım indirimleri kurumlar vergisi karşılığı hesaplamasında indirim şeklini almaktadır.

Türev Finansal Araçları

Grup, yabancı para swapları, vadeli döviz işlemleri, opsiyon ve futures işlemlerini içeren türev araçlarıyla işlemler gerçekleştirmektedir. Grubun risk yönetim politikası gereği bu türev işlemleri, etkin ekonomik risk dengeleme unsurları sayılmaktadır; ancak, UMS 39'un belirli şartları gereğince bu işlemler riskten korunma muhasebesi için yeterli görülmediğinden, alım satım amaçlı türevler olarak muhasebeleştirilmektedir. Türev finansal araçlar bilançoda ilk olarak maliyetten kayda alınır ve müteakip olarak rayiç değerle ifade edilir.

Rayiç değerler mümkün olduğu ölçüde geçerli borsaya kote piyasa fiyatlarından, iskonto edilmiş nakit akımları ve opsiyon fiyatlama modellerinden uygun olanı ile belirlenir. Rayiç değeri pozitif olan türevler aktif olarak, rayiç değeri negatif olan türevler ise, pasif olarak bilançoda taşınırlar.

Riskten korunma muhasebesi için yeterli görülmeyen türevler için, rayiç değerdeki değişikliklerden kaynaklanan kazançlar ve zararlar doğrudan dönem kar ve zararına yansıtılmaktadır.

GSD Holding Anonim Şirketi

31 ARALIK 2003 TARİHİNDE SONA EREN YILA AİT KONSOLİDE MALİ TABLO DİPNOTLARI (Devamı)

(Birim - 31 Aralık 2003 tarihindeki satın alma gücüyle ifade edilmiş Milyar TL)

2. UYGULANAN ÖNEMLİ MUHASEBE POLİTİKALARININ ÖZETİ (devamı)

Emanetteki Varlıklar

Grup tarafından müşteriler adına diğer kurumlarda saklanan varlıklar, Grubun mülkiyetinde olmadığı için konsolide mali tablolarda yer almamaktadır.

Ticari Alacaklar

En yüksek tahsilat süresi 90 gün olan ticari alacaklar fatura üzerindeki bedeller üzerinden, iskonto edilmiş değerlerinden gerçekleştirilebilir şüpheli ticari alacaklar karşılığı sonrası değerleriyle yansıtılmaktadır. Şüpheli alacaklar için alacağın tahsil edilmesi artık olası değilse, karşılık ayrılır. Tahsil edilmesi hiçbir şekilde mümkün olmayan alacaklarda ise, bu durum kesinleştiği zaman ilgili hesaplardan silinir.

Ticari Borçlar

Bütün borçlar alınış tarihinde, rayiç bedelleri de dikkate alınarak borcun kaynak maliyeti düşülerek bulunan maliyet bedeliyle kayıtlara alınmışlardır.

İlk kayda alınış tarihinden sonra, borçlar izleyen dönemlerde etkin faiz oranı metodu kullanılarak iskonto edilmiş maliyetleri üzerinden değerlendirilir. İskonto edilmiş maliyet, piyasaya çıkarma maliyetleri, iskontolar ve primler göz önünde bulundurularak hesaplanır.

Borçlarla ilgili yükümlülükler gerçekleştikçe, bu borçlarla ilgili kazanç veya kayıplar net kar veya zarar içerisinde, aynı zamanda amortisman süreci içerisinde, gösterilir.

Kullanılan Tahminler

Mali tabloların UFRS'ye göre hazırlanmasında Grup yönetiminin, raporlanan aktif ve pasif tutarlarını etkileyecek, bilanço tarihi itibarıyla vukuu muhtemel varlık ve yükümlülüklerle ilişkin açıklamaları etkileyebilecek bazı tahmin ve varsayımlar yapması gerekmektedir. Gerçekleşen sonuçlar, tahmin ve varsayımlardan farklılık gösterebilir. Bu tahmin ve varsayımlar düzenli olarak gözden geçirilmekte, gerekli düzeltmeler yapılmakta ve ilgili dönemin faaliyet sonuçlarına yansıtılmaktadır.

GSD Holding Anonim Şirketi

31 ARALIK 2003 TARİHİNDE SONA EREN YILA AİT KONSOLİDE MALİ TABLO DİPNOTLARI (Devamı)

(Birim - 31 Aralık 2003 tarihindeki satın alma gücüyle ifade edilmiş Milyar TL)

3. FAALİYET BÖLÜM BİLGİSİ

Faaliyet bölüm bilgisi aşağıda belirtilen faaliyet bölümleri bazında hazırlanmaktadır.

Faaliyet bölümleri

Grup faaliyetlerini tabloda belirtilen alanlarda sürdürmektedir:

31 Aralık 2003 tarihi itibariyle:

	Banka	Kiralama	Factoring	Dış Ticaret	Holding	Eliminasyonlar	Grup
Net faiz geliri	73,186	5,475	26,013	(4,477)	(472)	-	99,725
Muhtemel kredi zarar karşılıkları, finansal kiralama alacak karşılıkları ve faktoring değer düşüklüğü karşılıkları	22	(193)	(443)	-	-	-	(614)
Kambiyo karı, net	7,414	435	73	-	679	-	8,601
Brüt satış zararı	-	-	-	(200)	-	-	(200)
Diğer faaliyet gelirleri	28,100	371	1,407	3,666	6,390	(3,118)	36,816
Diğer faaliyet giderleri	(62,781)	(2,989)	(4,502)	(2,326)	(3,120)	3,118	(72,600)
Faaliyet karı	45,941	3,099	22,548	(3,337)	3,477	-	71,728
Vergi karşılıkları	(6,688)	371	(6,982)	-	-	-	(13,299)
Parasal zarar	(8,314)	(3,822)	(5,565)	2,942	1,350	-	(13,409)
Azınlık hakları	(6,760)	141	(961)	-	-	-	(7,580)
Olağanüstü giderler	-	-	-	-	(18)	-	(18)
Net kar	24,179	(211)	9,040	(395)	4,809	-	37,422
Toplam aktifler	1,243,168	49,027	100,733	204,681	813	(13,102)	1,585,320
Toplam pasifler	1,098,195	31,156	52,040	219,180	7,719	(13,102)	1,395,188

Coğrafi Bölgeler İtibariyle Raporlama

Grup faaliyetlerini ağırlıklı olarak Türkiye'de yürütmekte olduğundan coğrafi bölgeler itibariyle raporlama verilmemiştir.

4. NAKİT VE NAKİT EŞDEĞERLERİ

	2003	2002
Nakit değerler	9,342	10,383
Merkez bankası	209,670	667
Nakit değerler ve merkez bankası bakiyeleri	219,012	11,050
Bankalar ve diğer mali kuruluşlar	21,945	38,866
Ters repo işlemlerinden alacaklar	18	9
Bankalararası para piyasasından alacaklar	57,671	23,621
Para piyasası işlemlerinden alacaklar	57,689	23,630
Bilançoda yer alan nakit ve nakit eşdeğerleri	298,646	73,546
Eksi: Orijinal vadesi üç aydan fazla olan vadeli plasmanlar	(9,520)	(12,579)
Eksi: Faiz gelir reeskontları	(121)	(10)
Nakit akım tablosunda yer alan nakit ve nakit eşdeğeri	289,005	60,957

GSD Holding Anonim Şirketi

31 ARALIK 2003 TARİHİNDE SONA EREN YILA AİT KONSOLİDE MALİ TABLO DİPNOTLARI (Devamı)

(Birim - 31 Aralık 2003 tarihindeki satın alma gücüyle ifade edilmiş Milyar TL)

4. NAKİT VE NAKİT EŞDEĞERLERİ (devamı)

31 Aralık 2003 ve 2002 tarihleri itibariyle, vadeli plasman ve mevduatların faiz aralığı aşağıdaki şekildedir:

	2003				2002			
	Tutar		Geçerli faiz oranı (%)		Tutar		Geçerli faiz oranı (%)	
	Türk Lirası	Yabancı Para	Türk Lirası	Yabancı Para	Türk Lirası	Yabancı Para	Türk Lirası	Yabancı Para
Merkez bankası bakiyeleri	24	209,646	18.81	0.93-0.53	87	580	22.00	1.58-0.84
Bankalar ve diğer mali kuruluşlar	1,206	20,739	30.00	1.00-3.50	15,264	23,602	45.00	2.53-3.50
Ters repo işlemlerinden alacaklar	18	-	16.00	-	9	-	21.00	-
Bankalararası para piyasasından alacaklar	57,671	-	26.00	-	-	23,621	-	1.00-1.13
Toplam	58,919	230,385			15,360	47,803		

5. ZORUNLU KARŞILIKLAR

	2003	2002
- Türk Lirası	10,260	12,993
- Yabancı Para	67,493	65,384
	77,753	78,377

Türkiye Cumhuriyeti Merkez Bankası mevzuatı uyarınca bankalar, belirli pasif hesaplarının, belli oranlarında karşılık ayırmak ve bu karşılıkları Merkez Bankası'na mevduat olarak yatırmak zorunluluğundadır.

31 Aralık 2003 ve 2002 tarihleri itibariyle geçerli olan zorunlu karşılık oranları Türk Lirası ve yabancı para yükümlülükler için sırasıyla %6 ve %11'dir.

31 Aralık 2003 tarihi itibariyle Türk Lirası ve yabancı para zorunlu karşılıklar için uygulanan faiz oranları sırasıyla %18.81 ve %0.93 - %0.53 (2002 - %22.00 - %25.00 ve %0.55 - %1.58)'dir.

GSD Holding Anonim Şirketi

31 ARALIK 2003 TARİHİNDE SONA EREN YILA AİT KONSOLİDE MALİ TABLO DİPNOTLARI (Devamı)

(Birim - 31 Aralık 2003 tarihindeki satın alma gücüyle ifade edilmiş Milyar TL)

6. MENKUL DEĞERLER

Alım Satım Amaçlı Menkul Değerler:

	2003		2002	
	Tutar	Faiz oranı (%)	Tutar	Faiz oranı (%)
<i>Rayiç değerle yansıtılan alım satım amaçlı menkul değerler</i>				
Borçlanma araçları				
Türkiye Cumhuriyeti Devlet Tahvilleri (TL)	59,798	25.51 - 26.47	10,376	45.88 - 55.72
Türkiye Cumhuriyeti Hazine Bonoları (TL)	12,643	24.83 - 26.74	11,665	43.80 - 96.32
Türkiye Cumhuriyeti tarafından ihraç edilen Eurobondlar	1,467	4.56 - 7.28	1,488	8.07 - 11.24
Türkiye Cumhuriyeti Devlet Tahvilleri (YP)	1,097	1.95 - 2.06	134,930	3.63 - 5.25
	75,005		158,459	
Diğer				
Hisse Senetleri	-	-	1,794	-
Yatırım Fonları	-	-	170	-
	-		1,964	
Toplam alım satım amaçlı menkul değerler	75,005		160,423	

Satılmaya Hazır Menkul Değerler:

	2003		2002	
	Tutar	Faiz oranı (%)	Tutar	Faiz oranı (%)
<i>Rayiç değerle yansıtılan satılmaya hazır menkul değerler</i>				
Borçlanma araçları				
Türkiye Cumhuriyeti Hazine Bonoları (TL)	279	53.57	286	67.48
Diğer				
Hisse Senetleri (*)	1,976	-	1,487	-
Yatırım Fonları	459	-	319	-
Toplam satılmaya hazır menkul değerler	2,714		2,092	

(*) Bu tutarın içinde GSD Dış Ticaret A.Ş.'nin elinde bulunan 287 TL (2002 - Yoktur) tutarında Tekstil Finansal Kiralama A.Ş. hisse senedi ve 154 TL (2002 - 1,487 TL) tutarında GSD Holding A.Ş. hissesi, GSD Yatırım Bankası A.Ş.'nin elinde bulundurduğu 1,535 TL (2002 - Yoktur) tutarında GSD Holding A.Ş. hissesi bulunmaktadır.

Repo işlemlerine konu olan borçlanma araçları:

	2003	2002
Alım satım amaçlı menkul değerler	60,429	291
Banka kaynaklı krediler ve avanslar	57,992	68,074

31 Aralık 2003 tarihi itibarıyla, Merkez Bankası'nda yasal yükümlülükler sebebiyle ve İstanbul Menkul Kıymetler Borsası Takas ve Saklama Bankası A.Ş.'nde hisse senedi alım satım ve bankalararası para piyasası işlem teminatı olarak tutulan devlet tahvili ve hazine bonolarının maliyet ve nominal tutarları sırasıyla 7,873 TL ve 8,400 TL'dir (2002 - 336,576 TL ve 353,792 TL).

GSD Holding Anonim Şirketi

31 ARALIK 2003 TARİHİNDE SONA EREN YILA AİT KONSOLİDE MALİ TABLO DİPNOTLARI (Devamı)

(Birim - 31 Aralık 2003 tarihindeki satın alma gücüyle ifade edilmiş Milyar TL)

7. BANKA KAYNAKLI KREDİLER VE AVANSLAR

	2003					
	Tutar			Faiz oranı (%)		
	Türk Lirası	Yabancı Para	Döviz Endeksli	Türk Lirası	Yabancı Para	Döviz Endeksli
Kurumsal krediler	244,901	237,971	85,484	23.20-60.00	3.00-12.00	4.04-12.00
Hazineye verilen krediler	-	4,402	75,029	-	8.26	10.18-10.52
Tüketici kredileri	3,324	-	1,415	26.00-64.78	-	7.06-16.77
Kredi kartları	10,506	436	-	83.00	30.00	-
Toplam krediler	258,731	242,809	161,928			
Takipteki krediler	2,593	150	-			
Eksi : Muhtemel kredi zararları karşılığı	(5,363)	-	-			
Toplam	255,961	242,959	161,928			

	2002					
	Tutar			Faiz oranı (%)		
	Türk Lirası	Yabancı Para	Döviz Endeksli	Türk Lirası	Yabancı Para	Döviz Endeksli
Kurumsal krediler	206,909	168,052	34,537	39.22-98.85	2.11-16.00	1.67-10.37
Hazineye verilen krediler	24,710	284,445	91,611	52.37	8.51	10.41-10.74
Tüketici kredileri	5,465	-	831	34.48-77.54	-	14.03-28.32
Kredi kartları	11,794	681	-	95.00	30.00	-
Toplam krediler	248,878	453,178	126,979			
Takipteki krediler	8,588	22	-			
Eksi : Muhtemel kredi zararları karşılığı	(7,533)	-	-			
Toplam	249,933	453,200	126,979			

Muhtemel kredi zararları karşılığının hareket tablosu aşağıdaki gibidir :

	2003
Dönem başı karşılık tutarı	7,533
Sene içinde ayrılan muhtemel zararlar karşılığı	2,887
Tahsilatlar	(2,928)
Tahsilat sonrası net karşılık	(41)
Sene içinde aktiften silinen krediler	(904)
Parasal kar	(1,225)
Sene sonu karşılık tutarı	5,363

31 Aralık 2003 tarihi itibarıyla, faiz tahakkuk ettirilmemiş kredi tutarı 3,432 TL'dir. (2002 – 9,430 TL)

GSD Holding Anonim Şirketi

31 ARALIK 2003 TARİHİNDE SONA EREN YILA AİT KONSOLİDE MALİ TABLO DİPNOTLARI (Devamı)

(Birim - 31 Aralık 2003 tarihindeki satın alma gücüyle ifade edilmiş Milyar TL)

8. FAKTORİNG ALACAKLARI VE BORÇLARI

	2003			
	Tutar		Faiz oranı (%)	
	Türk Lirası	Yabancı Para	Türk Lirası	Yabancı Para
Açık hesaplar	23,432	958	30.00-60.00	(*)
Alınan çekler	74,173	-	30.00-60.00	-
Alacak senetleri	1,124	-	30.00-60.00	-
Şüpheli faktoring alacakları	1,002	-	-	-
Toplam faktoring alacakları	99,731	958		
Eksi: Muhtemel zararlar karşılığı	(963)	-		
Net faktoring alacakları	98,768	958		
Faktoring borçları	26,699	955		
Kullanımdaki fonlar, net	72,069	3		

	2002			
	Tutar		Faiz oranı (%)	
	Türk Lirası	Yabancı Para	Türk Lirası	Yabancı Para
Açık hesaplar	24,484	1,523	50.00 – 75.00	(*)
Alınan çekler	76,292	-	50.00 – 75.00	-
Alacak senetleri	579	-	50.00 – 75.00	-
Şüpheli faktoring alacakları	564	-	-	-
Toplam faktoring alacakları	101,919	1,523		
Eksi: Muhtemel zararlar karşılığı	(564)	-		
Net faktoring alacakları	101,355	1,523		
Faktoring borçları	24,512	1,035		
Kullanımdaki fonlar, net	76,843	488		

(*) 31 Aralık 2003 ve 2002 tarihleri itibariyle tüm ihracat faktoring işlemleri komisyon bazlı olup faiz içermemektedir.

Muhtemel zararlar karşılığı hareket tablosu aşağıdaki gibidir:

	2003
Sene başındaki karşılık	564
Sene içinde ayrılan muhtemel zararlar karşılığı	546
Tahsilatlar	(72)
Tahsilat sonrası net karşılık	474
Parasal kar	(75)
Sene sonu karşılık tutarı	963

GSD Holding Anonim Şirketi

31 ARALIK 2003 TARİHİNDE SONA EREN YILA AİT KONSOLİDE MALİ TABLO DİPNOTLARI (Devamı)

(Birim - 31 Aralık 2003 tarihindeki satın alma gücüyle ifade edilmiş Milyar TL)

9. FİNANSAL KİRALAMA ALACAKLARI

Finansal kiralama alacaklarına yapılan brüt yatırımlar :

	2003	2002
1 yıldan kısa	32,600	29,160
1-5 yıl arası	16,096	18,945
Finansal kiralama alacakları, brüt	48,696	48,105
Eksi : Kazanılmamış faiz geliri	(5,623)	(7,707)
Eksi : Şüpheli alacaklar karşılığı	(1,151)	(1,112)
Finansal kiralama alacakları, net	41,922	39,286

Net finansal kiralama alacakları şu şekilde analiz edilebilir :

	2003	2002
1 yıldan kısa	26,920	23,511
1-5 yıl arası	15,002	15,775
	41,922	39,286

31 Aralık 2003 tarihi itibarıyla yabancı para finansal kiralama alacaklarının etkin faiz oranı ABD doları için %12.17, ve EUR için %12.07, ve TL için %40 ile %50 arasında değişmektedir (2002 – ABD Doları için %15.70 ve EUR için %12.7 ve CHF için %11 ve TL için %66.5'dir).

31 Aralık 2003 tarihi itibarıyla, Şirket bazı müşterilerden finansal kiralama alacaklarına karşılık olarak tarihsel değerleriyle ifade edilmiş 166,449 TL (2002 – 258,499 TL) tutarında ipotek, teminat mektupları, teminat çek ve senetleri almıştır.

Şüpheli alacaklar karşılığındaki hareketler aşağıdaki gibidir:

	2003
Sene başındaki karşılık	1,112
Sene içinde ayrılan şüpheli alacaklar karşılığı	250
Tahsilat	(69)
Tahsilat sonrası net karşılık	181
Parasal kar	(142)
Sene sonu karşılık tutarı	1,151

GSD Holding Anonim Şirketi

31 ARALIK 2003 TARİHİNDE SONA EREN YILA AİT KONSOLİDE MALİ TABLO DİPNOTLARI (Devamı)

(Birim - 31 Aralık 2003 tarihindeki satın alma gücüyle ifade edilmiş Milyar TL)

10. MADDİ DURAN VARLIKLAR

	Binalar	Mobilya ve Ofis Ekipmanları	Özel Maliyetler	Araçlar	Kiralanmış Varlıklar	Toplam
1 Ocak 2003, net defter değeri	61,060	11,613	462	1,997	2,444	77,576
İktisap edilenler	94	825	3	513	1,397	2,827
Elden çıkarılanlar	-	(383)	-	(96)	-	(479)
Transferler	-	(611)	-	-	(15)	(626)
Dönem amortisman gideri	(1,306)	(4,977)	(115)	(613)	(688)	(7,699)
31 Aralık 2003, net defter değeri	59,848	6,467	350	1,801	3,133	71,599
31 Aralık 2002						
Maliyet	64,767	53,992	679	4,947	3,244	127,629
Birikmiş amortisman	(3,707)	(42,379)	(217)	(2,950)	(800)	(50,053)
Net defter değeri	61,060	11,613	462	1,997	2,444	77,576
31 Aralık 2003						
Maliyet	64,861	43,608	682	4,394	4,570	118,115
Birikmiş amortisman	(5,013)	(37,141)	(332)	(2,593)	(1,437)	(46,516)
Net defter değeri	59,848	6,467	350	1,801	3,133	71,599

11. MADDİ OLMAYAN DURAN VARLIKLAR

	Patentler ve Lisanslar
1 Ocak 2003, net defter değeri	5,000
İktisap edilenler	676
Transferler	626
Elden çıkarılanlar	-
Dönem amortisman gideri	(2,336)
31 Aralık 2003	3,966
31 Aralık 2002	
Maliyet	11,174
Birikmiş amortisman	(6,174)
Net defter değeri	5,000
31 Aralık 2003	
Maliyet	13,341
Birikmiş amortisman	(9,375)
Net defter değeri	3,966

GSD Holding Anonim Şirketi

31 ARALIK 2003 TARİHİNDE SONA EREN YILA AİT KONSOLİDE MALİ TABLO DİPNOTLARI (Devamı)

(Birim - 31 Aralık 2003 tarihindeki satın alma gücüyle ifade edilmiş Milyar TL)

12. DİĞER AKTİFLER

	2003	2002
Ticari alacaklar	180,904	190,763
Elden çıkarılacak gayrimenkuller	24,041	24,994
İade alınacak KDV	17,611	17,266
Faturalanmış kira alacakları	510	670
Peşin ödenmiş giderler	802	596
Ticari mallar	1,326	1,291
Diğer	2,610	5,224
	227,804	240,804

Elden çıkarılacak gayri menkuller, bağımsız bir ekspertiz şirketi tarafından tayin edilen rayiç bedeli ile maliyetinin arasındaki fark olan 4,867 TL (2002-3,576 TL) değer düşüklüğü karşılığı düşülerek yansıtılmıştır.

Değer düşüklüğü karşılığı hareket tablosu aşağıdaki gibidir:

Dönem başı karşılık tutarı	3,576
Sene içinde ayrılan değer düşüklüğü	1,291
31 Aralık 2003	4,867

13. MEVDUATLAR

Bankalar mevduatı

	2003				2002			
	Tutar		Faiz oranı (%)		Tutar		Faiz oranı (%)	
	Türk Lirası	Yabancı Para	Türk Lirası	Yabancı Para	Türk Lirası	Yabancı Para	Türk Lirası	Yabancı Para
Vadesiz	3	70	-	-	1	107	-	-
Vadeli	7,500	-	29.67	-	5,128	13,620	52.12-55.19	1.36-1.51
Toplam	7,503	70			5,129	13,727		

Müşteri mevduatları

	2003				2002			
	Tutar		Faiz oranı (%)		Tutar		Faiz oranı (%)	
	Türk Lirası	Yabancı Para	Türk Lirası	Yabancı Para	Türk Lirası	Yabancı Para	Türk Lirası	Yabancı Para
Tasarruf								
Vadesiz	3,702	25,937	-	-	3,479	39,143	-	-
Vadeli	70,314	389,404	19.67-45.31	0.50-6.14	81,955	360,411	26.55-57.17	1.00-7.17
	74,016	415,341			85,434	399,554		
Ticari ve diğer								
Vadesiz	49,237	47,800	-	-	18,731	38,535	-	-
Vadeli	76,131	110,213	19.67-45.31	0.50-6.14	36,449	283,584	26.55-57.17	1.00-7.17
	125,368	158,013			55,180	322,119		
Toplam	199,384	573,354			140,614	721,673		

GSD Holding Anonim Şirketi

31 ARALIK 2003 TARİHİNDE SONA EREN YILA AİT KONSOLİDE MALİ TABLO DİPNOTLARI (Devamı)

(Birim - 31 Aralık 2003 tarihindeki satın alma gücüyle ifade edilmiş Milyar TL)

13. MEVDUATLAR (devamı)

Para piyasası işlemlerinden borçlar

	2003				2002			
	Tutar		Faiz oranı (%)		Tutar		Faiz oranı (%)	
	Türk Lirası	Yabancı Para	Türk Lirası	Yabancı Para	Türk Lirası	Yabancı Para	Türk Lirası	Yabancı Para
Repo işlemlerinden sağlanan fonlar								
Müşterilerden	1,565	-	24.60-27.10	-	8,809	-	43.70-44.00	-
Bankalardan	110,879	-	29.66	-	58,264	-	43.70-44.00	-
	112,444	-		-	67,073	-		
Bankalarası para piyasasından alınan borçlar								
	2,500	-	25.08-26.01	-	29,644	-	51.52-52.88	-
	2,500	-		-	29,644	-		
Toplam	114,944	-		-	96,717	-		

14. KULLANILAN KREDİLER

	2003				2002			
	Tutar		Faiz oranı (%)		Tutar		Faiz oranı (%)	
	Türk Lirası	Yabancı Para	Türk Lirası	Yabancı Para	Türk Lirası	Yabancı Para	Türk Lirası	Yabancı Para
Kısa vadeli								
Sabit faiz	66	147	20.00-50.06	1.25-8.40	67,076	134	36.87-58.10	1.60-7.70
Değişken faiz	-	5	-	2.63-3.11	-	7	-	2.30-4.79
Orta/uzun vadeli								
Sabit faiz	-	17	-	1.29-8.40	-	9	-	1.60-6.39
Değişken faiz	-	4	-	2.63-2.95	-	11	-	2.30-3.20
Toplam	66	174			67,076	162		

Orta ve uzun vadeli kredilerin geri ödemeleri aşağıdaki gibidir:

	2003		2002	
	Sabit faizli	Değişken faizli	Sabit faizli	Değişken faizli
2004	16,430	-	9,279	886
2005	659	3,891	-	5,339
2006	347	428	-	4,307
2007	-	79	-	473
2008	-	-	-	166
Sonrası	-	-	-	-
Toplam	17,436	4,398	9,279	11,171

Alınan kredilerin teminatına ilişkin olarak krediyi veren kuruluşlara tarihsel değerleri ile ifade edilmiş 77,279 TL tutarında (2002 – 60,295 TL) kefalet verilmiştir.

GSD Holding Anonim Şirketi

31 ARALIK 2003 TARİHİNDE SONA EREN YILA AİT KONSOLİDE MALİ TABLO DİPNOTLARI (Devamı)

(Birim - 31 Aralık 2003 tarihindeki satın alma gücüyle ifade edilmiş Milyar TL)

15. DİĞER BORÇLAR VE KARŞILIKLAR

Diğer borçlar

	2003	2002
Ticari borçlar	185,214	219,297
Ödeme emirleri	27,399	18,480
Gelir vergisi hariç ödenecek vergi ve diğer yasal yükümlülükler	4,435	4,277
Kıdem tazminatı karşılığı	2,634	2,071
Diğer borçlar ve tahakkuk eden giderler	1,834	2,083
Tazminat ve vergi davaları gider karşılığı	-	5,058
Diğer	5,627	7,209
	227,143	258,475

Kıdem tazminatı karşılığı

Grup, mevcut iş kanunu gereğince, en az bir yıl hizmet verdikten sonra emeklilik nedeni ile işten ayrılan veya istifa ve kötü hal dışındaki nedenlerle işine son verilen personele belirli miktarda kıdem tazminatı ödemekle yükümlüdür. Bu tazminatlar çalışılan her yıl için en fazla 1.390 TL (2002 - 1.260 TL) olmak üzere 1 aylık ücret üzerinden hesaplanmaktadır. 31 Aralık 2003 ve 2002 tarihli konsolide mali tablolarda, bu yükümlülük "Projeksiyon Metodu" kullanılarak ve Grubun personel hizmet süresini tamamlama ve kıdem tazminatına hak kazanma konularında geçmiş yıllardaki deneyimleri baz alınarak hesaplanmış ve bilanço tarihindeki devlet tahvilleri getiri oranı ile iskonto edilmiştir.

Bilanço tarihleri itibariyle yükümlülüğü hesaplamak için kullanılan temel aktüeryal varsayımlar aşağıdaki gibidir:

	2003	2002
İskonto oranları (%)	25	43
Öngörülen limit artışı (%)	18	35

Aktüeryel karlar ve zararlar gelir tablosuna gerçekleştiği dönem içinde yansıtılmaktadır.

1 Ocak 2003	2,071
Yıl içinde ödenen	(204)
Yıl içindeki ayrılan ilave karşılık	996
Parasal kar	(229)
31 Aralık 2003	2,634

GSD Holding Anonim Şirketi

31 ARALIK 2003 TARİHİNDE SONA EREN YILA AİT KONSOLİDE MALİ TABLO DİPNOTLARI (Devamı)

(Birim - 31 Aralık 2003 tarihindeki satın alma gücüyle ifade edilmiş Milyar TL)

16. ÖDENECEK GELİR VERGİSİ

Genel Bilgi

2002 yılı gelirleri için kurumlar vergisi oranı %30 olup, %10 oranında fon payının eklenmesi ile efektif kurumlar vergisi oranı %33 olarak uygulanmış, kurumlar vergisinden istisna tutulan yatırım indirimi üzerinden ise %19.8 oranında stopaj hesaplanmıştır, ayrıca, yine 24 Nisan 2003 tarihine kadar 2002 yılı gelirleri de dahil olmak üzere geçmiş yıl gelirlerinin dağıtılması durumunda, dağıtılan kazancın kurumlar vergisine tabi olan kısmı, şirketin halka açık olup olmamasına göre sırasıyla %5.5 veya %16.5 (%10 ek fonlar dahil) oranında stopaja tabi tutulmuştur.

24 Nisan 2003 tarihinde yayımlanan 4842 sayılı kanunla yapılan düzenlemeler çerçevesinde %10 fon payının kaldırılmasıyla, 2003 yılı gelirlerinden başlamak üzere kurumlar vergisi oranı %30 olarak uygulanmaktadır. Ancak, 2 Ocak 2004 tarihinde yayımlanan 5035 sayılı kanunla yapılan düzenlemeler çerçevesinde sadece 2004 yılı kazançlarının vergilendirilmesinde uygulanacak kurumlar vergisi oranının % 33 olması hükme bağlanmıştır.

24 Nisan 2003 tarihinden itibaren, 2002 ve önceki yıl karları da dahil olmak üzere, dönem karı, dağıtılmaması, sermayeye ilave edilmesi veya tam mükellef kurumlara dağıtılması durumlarında stopaja tabi olmazken, tam mükellef gerçek kişilere, kurumlar vergisi ve gelir vergisi mükellefiyeti olmayanlara, kurumlar vergisi ve gelir vergisinden muaf olanlara, dar mükellef kurumlara (Türkiye’de bir işyeri veya daimi temsilci aracılığıyla kar payı elde edenler hariç), dar mükellef gerçek kişilere ve gelir vergisinden muaf dar mükelleflere yapılacak kar dağıtımı %10 oranında stopaja tabidir (fon payı uygulamasının 31 Aralık 2003 tarihine kadar yürürlükte olması nedeniyle bu tarihe kadar yapılacak olan kar dağıtımlarında efektif vergi oranı %11 olmaktadır). Ancak, dağıtımına konu dönem karının; 31 Aralık 1998 veya daha önceki tarihlerde sona eren hesap dönemlerinde elde edilen kazançlara, 31 Aralık 2002 veya daha önceki tarihlerde sona eren hesap dönemlerinde elde edilen ve kurumlar vergisinden istisna edilmiş kazançlara ve 24 Nisan 2003 tarihinden önceki müracaatlara istinaden düzenlenmiş olan teşvik belgeleri kapsamındaki harcamalara istinaden hesaplanan ve üzerinden %19.8 stopaj ödenmiş yatırım indirimi tutarından kaynaklanan kazançlara isabet eden kısmı stopaja tabi değildir.

Kurumlar vergisine tabi kazancın belirlenmesinde dikkate alınan yatırım indirimi için 24 Nisan 2003 tarihinden itibaren, üzerinden indirim hesaplanacak harcamaların yatırım teşvik belgesine bağlanmış olma koşulu ve indirim konusu yapılan tutarın stopaja tabi tutulması uygulaması kaldırılmış, buna karşılık indirim tutarı azami %40 olarak belirlenmiştir. Ancak, 24 Nisan 2003 tarihinden önceki müracaatlara istinaden düzenlenmiş olan teşvik belgeleri kapsamında bu tarihten sonra yapılacak olan yatırımlar üzerinden hesaplanacak yatırım indirimi ile yine bu tarihten önce yapılmış olup kazancın yetersizliği nedeniyle sonraki dönemlere devreden yatırım indiriminden yararlanan kazançlar üzerinden dağıtılın dağıtılmasın %19.8 stopaj yapılması öngörülmüştür. Diğer yandan, bu tarihten önce yapılmış olan müracaatlara istinaden alınmış olan teşvik belgeleriyle ilgili olarak 15 Mayıs 2003 tarihine kadar bağlı bulunulan vergi dairesine yazılı bildirimde bulunmak şartıyla, 24 Nisan 2003 tarihinden itibaren yapılan yatırım harcamaları için yatırım indirim oranının %40’a çekilmesi suretiyle, bu şekilde yeni düzenlemeler çerçevesinde hesaplanan yatırım indirimi tutarı üzerinden %19.8 oranında stopajın ödenmemesi imkanı getirilmiştir. Söz konusu tercihi kullanmamış olan mükelleflere, 30 Aralık 2003 tarihinde yayımlanan 5024 sayılı kanunla kanunun yürürlük tarihi olan 1 Ocak 2004 tarihinden sonra verilecek ilk geçici vergi beyannamesinin verilmesi gereken tarihe kadar yeniden tercihte bulunma hakkı tanınmıştır.

Vergi mevzuatı uyarınca üçer aylık dönemler itibariyle oluşan kazançlar üzerinden %30 (24 Nisan 2003 tarihinden önce %25) oranında geçici vergi hesaplanarak ödenmekte, ödenen tutarlar yıllık kazanç üzerinden hesaplanan vergiden mahsup edilmektedir. 2 Ocak 2004 tarihinde yayımlanan 5035 sayılı kanun çerçevesinde 2004 yılı üçer aylık geçici vergilendirme dönemleri ile ilgili geçici verginin hesabında da % 33 oranı dikkate alınacaktır.

Kurumlar Vergisi Kanunu’na göre beyanname üzerinde gösterilen mali zararlar 5 yılı aşmamak kaydıyla dönemin kurumlar vergisi matrahından indirilebilir.

GSD Holding Anonim Şirketi

31 ARALIK 2003 TARİHİNDE SONA EREN YILA AİT KONSOLİDE MALİ TABLO DİPNOTLARI (Devamı)

(Birim - 31 Aralık 2003 tarihindeki satın alma gücüyle ifade edilmiş Milyar TL)

16. ÖDENECEK GELİR VERGİSİ (devamı)

Türkiye’de vergi beyannameleri ilgili oldukları yıl sonunu takip eden dördüncü ayın içinde verilmektedir. Beyanlar ve ilgili muhasebe kayıtları vergi dairesince beş yıl içerisinde incelenebilmekte ve vergi hesapları kontrol edilebilmektedir. (27 Şubat 2003 tarihinde yayımlanarak yürürlüğe giren 4811 sayılı Vergi Barışı Kanunu uyarınca 1998-2001 yıllarına ilişkin matrahlarını Kanunda belirtilen oran veya tutarlarda artıran mükelleflere, artırımda buldukları vergiler itibarıyla, vergi incelemelerinden ve ilave tarhiyatlardan bağışık tutulma hakkı verilmiştir.) Vergi Barışı Kanunu kapsamında, GSD Holding A.Ş. 1998, 1999 ve 2000 yılları için, GSD Factoring Hizmetleri A.Ş. 2001 yılı için, Tekstil Finansal Kiralama A.Ş. 1998, 1999 ve 2000 yılları için kurumlar vergisi matrah artırımında bulunmuştur. Bu kapsamda vergi dairesine ödenmesi gereken tutarlar GSD Holding A.Ş. için 5 TL, GSD Factoring Hizmetleri A.Ş. için 3 TL, Tekstil Finansal Kiralama A.Ş. için 143 TL’dir.

Türkiye’de vergi kanunları ana şirket ve bağlı ortaklıklarının konsolide bazda vergi ödemesine izin vermemektedir. Bu nedenle, vergi karşılığı konsolide mali tablolarda kurumlar için ayrı ayrı hesaplanarak yansıtılmıştır.

31 Aralık 2003 ve 2002 tarihleri itibarıyla vergi giderlerinin ana bileşenleri aşağıdaki gibidir:

	2003
Konsolide gelir tablosu	
<i>Cari yıl vergi karşılığı</i>	
Cari yıl kurumlar vergisi karşılığı	11,158
<i>Ertelenmiş vergi karşılığı</i>	
Geçici farkların oluşması ve ters çevrilmesi ile ilgili	(83)
Vergi oranındaki değişikliğin etkisi	2,224
Konsolide gelir tablosunda yer alan toplam vergi karşılığı	13,299

Peşin ödenen vergiler ve cari vergi yükümlülüğü aşağıdaki gibi netleştirilmiştir:

	2003	2002
Vergi yükümlülüğü	10,864	13,604
Peşin ödenen vergiler	8,063	6,971
Vergi yükümlülüğü, net	2,801	6,633

Vergi öncesi kara yasal vergi oranı uygulanıp bulunan kurumlar vergisi gideri ile 31 Aralık 2003 tarihi itibarıyla konsolide gelir tablosunda gösterilen kurumlar vergisi gideri arasındaki mutabakat :

	2003
Vergi karşılığı, parasal zarar ve azınlık hakları öncesi net kar	71,728
Geçerli olan yasal kurumlar vergisi oranı 30%	21,518
Vergiden muaf gelir	(188)
Geçmiş yıl zararları	(2,700)
Kullanılan yatırım indirimi	(2,747)
Diğer	(2,584)
Konsolide gelir tablosunda yer alan toplam vergi gideri	13,299

GSD Holding Anonim Şirketi

31 ARALIK 2003 TARİHİNDE SONA EREN YILA AİT KONSOLİDE MALİ TABLO DİPNOTLARI (Devamı)

(Birim - 31 Aralık 2003 tarihindeki satın alma gücüyle ifade edilmiş Milyar TL)

16. ÖDENECEK GELİR VERGİSİ (devamı)

Ertelenmiş vergi

31 Aralık 2003 ve 2002 tarihleri itibariyle ertelenmiş verginin detayı aşağıdaki gibidir:

	2003	2002
Ertelenmiş vergi yükümlülüğü		
Finansal kiralama tahsis etkisi	-	604
Maddi ve maddi olmayan duran varlıkların değerlendirme farkları	(28)	7,152
Diğer	-	9
Brüt ertelenmiş vergi yükümlülüğü	(28)	7,765
Ertelenmiş vergi aktifi		
Menkul kıymet değerlendirme zararı	1,522	8,560
Taşınan geçmiş dönem zararları üzerindeki ertelenmiş vergi	19,300	25,069
Kredi karşılığı	113	510
Kıdem tazminatı karşılığı	646	415
Diğer	14	15
Brüt ertelenmiş vergi aktifi	21,595	34,569
Net ertelenmiş vergi aktifi	21,623	26,804

Net ertelenmiş vergi aktifi hareket tablosu aşağıdaki gibidir:

	2003
1 Ocak bakiyesi	26,804
Gelir tablosuna kaydedilen ertelenmiş vergi	(2,141)
Parasal kayıp	(3,040)
31 Aralık bakiyesi	21,623

Tekstil Bankası A.Ş.'nin, meydana geldiği yıldan itibaren beş yıl içinde, takip eden yıllarda ortaya çıkabilecek vergilendirilebilir kardan mahsup etme hakkına sahip olduğu 113,251 TL (2002 – 127,714 TL) tarihsel değeriyle ifade edilmiş vergi zararı vardır.

31 Aralık 2002 tarihi itibariyle konsolidasyona tabi bağlı ortaklıklardan Tekstil Finansal Kiralama Anonim Şirketi'nin ertelenmiş vergileri %19.8 etkin vergi oranıyla hesaplanmıştır. 34,486 TL tarihsel tutardaki kullanılmamış yatırım teşvikleri üzerinden ertelenmiş vergi aktifi konsolide bilançoda yansıtılmamıştır.

Yurtdışında yerleşik bağlı ortaklık veya iştirakler vasıtasıyla konsolide mali tablolara dahil edilen gelirler üzerinden ileride ödenecek stopaj veya diğer vergiler için bu tutarların ileride özkaynaklarda bırakılacağı veya nakit olarak ödeneceği konusunda kesin bir karar olmadığından dolayı ertelenmiş vergi yükümlülüğü hesaplanmamaktadır.

GSD Holding Anonim Şirketi

31 ARALIK 2003 TARİHİNDE SONA EREN YILA AİT KONSOLİDE MALİ TABLO DİPNOTLARI (Devamı)

(Birim - 31 Aralık 2003 tarihindeki satın alma gücüyle ifade edilmiş Milyar TL)

17. TÜREV FİNANSAL ARAÇLAR

Grup, faaliyet konusu gereği finansal enstrümanlar içeren çeşitli işlemler gerçekleştirmektedir. Türev finansal araçlar iki taraf arasında yapılan finansal bir sözleşme olup, ödemelerin finansal aracı ile ilgili faiz oranında, mal bedelinde, döviz kurunda, oran endeksinde veya benzer bir değişkende meydana gelen değişikliğe bağımlı olduğu bir finansal aracı ifade eder. Türev finansal araçlar vadeli döviz alım satımını, swap, futures ve opsiyonları içermektedir.

Aşağıdaki tablo türev finansal araçlardan kaynaklanan varlık ve yükümlülükleri ve nominal tutarların vade analizini göstermektedir. Nominal tutar türev finansal aracın bağlı olduğu varlığın faiz oranını, döviz kurunu veya endeksini ve türev finansal araçların değerindeki değişimin ölçülmesine baz olan tutarı ifade eder. Nominal değer yıl sonunda açık olan işlem toplamını gösterir, piyasa ve kredi riskinin göstergesi değildir.

31 Aralık 2003 tarihi itibarıyla, finansal araçların rayiç değerleri vadede oluşacak döviz kurlarının kullanılmasıyla hesaplanır. Vadeli döviz alım - satım kontratlarının çok kısa vadeli olmasından dolayı yönetim tarafından cari piyasa kurlarının rayiç değer hesaplamasında vadede oluşacak kurlar için gerçeğe en yakın sonucu verdiğini varsaymaktadır.

	2003							
	Rayiç değerdeki artış	Rayiç değerdeki azalış	Nominal tutar	1 aya kadar	1 – 3 ay	3 – 6 ay	6 ay – 1 yıl	1 – 5 yıl
Alım-satım amaçlı türev finansal araçlar :								
Vadeli Döviz Alım İşlemleri	355	201	71,605	56,127	11,560	3,918	-	-
Vadeli Döviz Satım İşlemleri	791	251	67,289	55,941	11,348	-	-	-
Swap Para Alım İşlemleri	-	441	34,008	34,008	-	-	-	-
Swap Para Satım İşlemleri	369	-	33,904	33,904	-	-	-	-
Futures Para Alım İşlemleri	1,782	150	83,441	-	83,441	-	-	-
Futures Para Satım İşlemleri	-	-	81,960	-	81,960	-	-	-
Opsiyon Para Alım İşlemleri	-	-	4,240	4,240	-	-	-	-
Opsiyon Para Satım İşlemleri	-	-	4,220	4,220	-	-	-	-
	3,297	1,043	380,667	188,440	188,309	3,918		

	2002							
	Rayiç Değerdeki artış	Rayiç değerdeki azalış	Nominal tutar	1 aya kadar	1 – 3 ay	3 – 6 ay	6 ay – 1 yıl	1 – 5 yıl
Alım-satım amaçlı türev finansal araçlar :								
Vadeli Döviz Alım İşlemleri	2,413	708	105,191	53,466	51,725	-	-	-
Vadeli Döviz Satım İşlemleri	1,135	2,268	104,789	53,441	51,348	-	-	-
Swap Para Alım İşlemleri	892	30	23,116	20,864	2,252	-	-	-
Swap Para Satım İşlemleri	39	652	22,849	20,596	2,253	-	-	-
Futures Para Alım İşlemleri	5,765	102	162,917	-	162,917	-	-	-
Futures Para Satım İşlemleri	-	-	157,991	-	157,991	-	-	-
Opsiyon Para Alım İşlemleri	-	-	-	-	-	-	-	-
Opsiyon Para Satım İşlemleri	-	-	-	-	-	-	-	-
Toplam	10,244	3,760	576,853	148,367	428,486			

GSD Holding Anonim Şirketi

31 ARALIK 2003 TARİHİNDE SONA EREN YILA AİT KONSOLİDE MALİ TABLO DİPNOTLARI (Devamı)

(Birim - 31 Aralık 2003 tarihindeki satın alma gücüyle ifade edilmiş Milyar TL)

18. AZINLIK HAKLARI

31 Aralık 2003 tarihinde sona eren yıl içindeki azınlık paylarının hareketi aşağıdaki gibidir:

	2003
1 Ocak	33,544
Bağlı ortaklıkların gelir tablosundaki kar/(zarar) payı	7,580
Bağlı ortaklıkların özkaynaklardaki kar/(zarar) payı	71
Temettü ödemeleri	(425)
31 Aralık	40,770

19. ÖDENMİŞ SERMAYE

31 Aralık 2003 tarihi itibarıyla Şirket'in ödenmiş tarihsel sermayesi her biri bin nominal TL tutarında 43,000,000,000 (2002 – 43,000,000,000) adet hissedenden oluşmaktadır ve 43,000 TL'dir (2002 - 43,000 TL).

31 Aralık 2003 ve 2002 tarihleri itibarıyla hissedarların ve hisse paylarının dağılımı aşağıdaki gibidir:

Hissedarlar	2003		2002	
	Hisse payı (%)	Tutar (TL)	Hisse payı (%)	Tutar (TL)
Halka Açık	95.84	41,210	95.84	41,210
GSD Bank	3.36	1,448	-	-
GSD Dış Ticaret A.Ş.	0.34	145	3.70	1,593
GSD Eğitim Vakfı	0.46	197	0.46	197
	100.00	43,000	100.00	43,000
Enflasyona göre düzeltme işleminin etkisi		69,979		69,979
Toplam		112,979		112,979

20. EMİSYON PRİMİ, YASAL YEDEKLER VE BİRİKMİŞ KARLAR

Yasal Yedekler

Türk Ticari Kanunu'na göre yedekler, birinci ve ikinci yasal yedeklerden oluşmaktadır. Birinci yasal yedek akçe, toplamı Şirket sermayesinin %20'sine varana dek yasal karın %5'i oranında ayrılmaktadır. İkinci yasal yedek akçe, Şirket sermayesinin %5'ini aşan temettü dağılımlarının %10'u oranında ayrılmaktadır. Türk Ticaret Kanunu'na göre yasal yedek akçeler toplamı ödenmiş sermayenin %50'sini aşmadığı sürece dağıtılamazlar, ancak ihtiyari yedek akçeler tükenmesi halinde zararların karşılanmasında kullanılabilirler.

GSD Holding Anonim Şirketi

31 ARALIK 2003 TARİHİNDE SONA EREN YILA AİT KONSOLİDE MALİ TABLO DİPNOTLARI (Devamı)

(Birim - 31 Aralık 2003 tarihindeki satın alma gücüyle ifade edilmiş Milyar TL)

20. EMİSYON PRİMİ, YASAL YEDEKLER VE BİRİKMİŞ KARLAR (devamı)

Halka açık şirketler, temettü dağıtımlarını SPK'nun öngördüğü şekilde aşağıdaki gibi yaparlar:

Seri: XI, No: 25 sayılı Tebliğ Kısım Onbeş madde 399 uyarınca enflasyona göre düzeltilen ilk mali tablo denkleştirme işleminde ortaya çıkan ve "geçmiş yıllar zararı"nda izlenen tutarın, SPK'nın kar dağıtımına ilişkin düzenlemeleri çerçevesinde, enflasyona göre düzeltilmiş mali tablolara göre dağıtılabilecek kar rakamı bulunurken indirim kalemi olarak dikkate alınması esastır. Bununla birlikte, "geçmiş yıllar zararı"nda izlenen söz konusu tutar, varsa dönem karı ve dağıtılmamış geçmiş yıl karları, kalan zarar miktarının ise sırasıyla olağanüstü yedek akçeler, yasal yedek akçeler, özkaynak kalemlerinin enflasyon muhasebesine göre düzeltilmesinden kaynaklanan sermaye yedeklerinden mahsup edilmesi mümkün bulunmaktadır.

1 Ocak 2004 tarihinden itibaren geçerli olmak üzere Seri:XI No:25 sayılı tebliğ uyarınca UFRS'ye uygun olarak hazırlanan mali tablolar esas alınarak hesaplanan 2003 yılı faaliyetlerinden elde edilen karlar dikkate alınmak üzere, dağıtılabilebilir karın en az %20'si oranında kar dağıtımını zorunluluğu getirilmiştir. Bu dağıtım şirketlerin genel kurullarının alacağı karara bağlı olarak nakit olarak ya da dağıtılabilebilir karın %20'sinden aşağı olmamak üzere bedelsiz hisse senedi olarak ya da belli oranda nakit, belli oranda bedelsiz hisse senedi dağıtılması suretiyle gerçekleştirilebilecektir.

31 Aralık 2003 ve 2002 tarihleri itibariyle Şirket'in yasal mali tablolarına göre tarihsel tutarlarda emisyon primi, yedekler ve geçmiş yıl karları aşağıdaki gibidir :

	2003	2002
Emisyon primi	2,256	2,256
Yasal yedek	2,446	1,407
Olağanüstü yedek	33,354	13,610

31 Aralık 2003 tarihi itibariyle Grubun yeniden ifade edilmiş tutarlarda emisyon primi, yedekler ve geçmiş yıl karları aşağıdaki gibidir :

	2003
Emisyon primi	7,655
Yasal yedek	7,304
Olağanüstü yedek	42,404
Geçmiş yıl zararları	(58,191)
Net dönem karı	37,422

21. HİSSE BAŞINA DÜŞEN KAR / ZARAR

Hisse Başına Kar, net dönem karının yıl sonu itibariyle bulunan hisse senedi adedinin ağırlıklı ortalamasına bölünmesi ile hesaplanır.

Türkiye'de şirketler yeniden değer artış fonundan veya birikmiş karlardan karşılanmak üzere bedelsiz hisse senedi dağıtımını yoluyla sermayelerini arttırma hakkına sahiptir. Hisse başına karın hesaplanması sırasında sözkonusu arttırmalar temettü olarak dağıtılan hisse senetleri olarak kabul edilmişlerdir. Sermayeye eklenen kar payı dağıtımları da aynı şekilde değerlendirilmektedir. Bu nedenle ortalama hisse senedi adedi hesaplanırken bu tür hisselerin tüm yıl boyunca dolaşımında olduğu kabul edilmiştir. Bu sebeple, hisse başına düşen karı hesaplamakta kullanılan hisse adedinin ağırlıklı ortalaması geriye dönük etkiler de gözönünde bulundurularak belirlenmiştir.

GSD Holding Anonim Şirketi

31 ARALIK 2003 TARİHİNDE SONA EREN YILA AİT KONSOLİDE MALİ TABLO DİPNOTLARI (Devamı)

(Birim - 31 Aralık 2003 tarihindeki satın alma gücüyle ifade edilmiş Milyar TL)

21. HİSSE BAŞINA DÜŞEN KAR / ZARAR (devamı)

Kayıtlı sermaye sisteminde olan Şirket'in 43,000 TL olan sermayesi, 3 Mart 2004 tarihinde ticaret siciline tescil edilen içkaynaklardan sermaye artırımını sonucunda bilanço tarihinden sonra, fakat mali tabloları yayımlanmadan önce, 37,000 TL bedelsiz artırılarak, 80,000 TL'na çıkarıldığı için hisse başına kar hesaplamasında sözkonusu sermaye artırımını sonucu dolaşımında bulunan hisse senedi adedi baz alınmış olup, hisse başına kar hesaplamasında kullanılan bilgiler aşağıdaki gibidir:

	2003
Hisse başına düşen kar	468 (tam TL)
Hisse senedi adedi	80,000,000,0

22. İLİŞKİLİ ŞİRKETLERLE OLAN BAKİYELER VE İŞLEMLER

Bir şirketin diğer bir şirketi kontrol etme gücü veya diğer şirketin finansal ve operasyonel kararları üzerinde önemli ölçüde etkisi varsa ilişkili kuruluş olarak adlandırılır. Grubun yönetiminde tek başına etkin bir ortak bulunmamaktadır. Finansal tablolar açısından ilişkili kuruluşlara konsolide edilmeyen bağlı ortaklıklar ve ortak sermayedarlara sahip diğer şirketler dahildir. İlişkili kuruluşlar şirketin temel sahiplerini, yönetim ve şirket yönetim kurulu üyelerini ve ailelerini de kapsamaktadır.

Grup faaliyetleri esnasında grup şirketleriyle çeşitli işlemler yapmaktadır. Bu işlemler ticari amaçlı olup, piyasa fiyatlarıyla gerçekleştirilmektedir. Grup, ilişkili kuruluşlarla 7,538 TL (2002 – 3,530 TL) tutarında nakdi kredi, 15,237 TL (2002 – 2,133 TL) tutarında gayrinakdi kredi ve 3,003 TL (2002 – 5,129 TL) tutarında mevduat işlemleri gerçekleştirmiştir.

23. PERSONEL GİDERLERİ VE KIDEM TAZMİNATI KARŞILIĞI

	2003
Personel giderleri	
Maaş ve ücretler	24,550
Personele sağlanan diğer faydalar	6,218
Kıdem tazminatı karşılığı	996
İkramiyeler	277
Diğer giderler	875
Toplam	32,916
Ortalama çalışan sayısı	1,069

GSD Holding Anonim Şirketi

31 ARALIK 2003 TARİHİNDE SONA EREN YILA AİT KONSOLİDE MALİ TABLO DİPNOTLARI (Devamı)

(Birim - 31 Aralık 2003 tarihindeki satın alma gücüyle ifade edilmiş Milyar TL)

24. DİĞER GELİRLER/GİDERLER

Diğer gelirler

	2003
Tazminat davası gider karşılığı iptali	4,571
Zarar olarak muhasebeleştirilen donuk alacaklarda tahsilatlar	1,211
Fon yönetim geliri	267
Damga vergisi	241
Diğer gelirler	3,207
Toplam diğer gelirler	9,497

Diğer giderler

	2003
Genel yönetim giderleri	(4,485)
Kira gideri	(4,151)
Haberleşme giderleri	(3,042)
Tasarruf mevduat sigorta primleri	(2,679)
Bilgisayar kullanım giderleri	(765)
Sabit kıymet satış zararı	(338)
Diğer giderler	(9,650)
Toplam diğer giderler	(25,110)

25. TAAHHÜTLER VE VUKUU MUHTEMEL YÜKÜMLÜLÜKLER

Grubun faaliyet konusu gereği girdiği mali tablolarda gösterilmemiş taahhüt ve şarta bağlı yükümlülükleri aşağıdadır:

	2003	2002
Teminat mektupları	559,638	417,520
Akreditifler	197,084	165,231
Kabul kredileri	19,240	12,625
Prefinansmanlar	2,094	1,901
Diğer garantiler	47,994	46,865
Toplam gayri nakdi krediler	826,050	644,142
Diğer taahhütler	30,821	2,976
Kredi kartı harcama limit taahhütleri	51,663	-
	908,534	647,118

GSD Holding Anonim Şirketi

31 ARALIK 2003 TARİHİNDE SONA EREN YILA AİT KONSOLİDE MALİ TABLO DİPNOTLARI (Devamı)

(Birim - 31 Aralık 2003 tarihindeki satın alma gücüyle ifade edilmiş Milyar TL)

25. TAAHHÜTLER VE VUKUU MUHTEMEL YÜKÜMLÜLÜKLER (devamı)

Davalar

Bir müşteri sahte belgeler ile hesabından para çekildiği iddiasıyla Tekstilbank A.Ş. aleyhine dava açmıştır. Davanın miktarı 1,299,213 Avustralya Doları'dır (yaklaşık 1,352 TL). Dava henüz başlangıç aşamasında olup, Banka'nın hukuk müşavirinin ve Banka yönetiminin görüşlerine göre dava Banka lehine gelişmekte ve konu ile ilgili herhangi bir karşılık ayrılmasına gerek bulunmamaktadır.

Şirket aleyhine, Güneş Giyim Sanayi ve Ticaret A.Ş. tarafından, davacı şirketin Şirket'e vermiş olduğu belirli süreyle hisse satmama taahhütnamesinin geçersizliğinin tespiti, 43 TL nominal değerli Şirket hisseleri üzerindeki satışa mani olan müdahalenin men'i ile hisse senetlerinin taraflarına teslimi için açılan davaya ek olarak 2,774 TL tutarında tazminat davası açılmış ve her iki dava birleştirilmiştir. Bu tazminat davası ile ilgili olarak 31 Aralık 2002 tarihli mali tablolarda dava tutarı ve tahmini gecikme faizi için 4,548 TL tutarında karşılık ayrılmıştır. 3 Nisan 2003 tarihli duruşmada, her iki dava reddedilerek Şirket lehine sonuçlanmıştır. 31 Aralık 2003 tarihli mali tablolarda daha önceki yıl ayrılan karşılık Diğer Gelirler hesabına gelir yazılarak iptal edilmiş bulunmaktadır. Mahkemenin red kararı Güneş Giyim Sanayi ve Ticaret A.Ş. tarafından temyiz edilmiştir. Şirket temyize cevap dilekçesi vermiştir. Davanın temyiz incelemesi Yargıtay'da sürmektedir.

Hit Hazır Giyim İmalat ve Ticaret A.Ş. vekili tarafından, üçüncü bir şahsın mülkiyetinde olduğu iddia olunan D grubu 14 TL nominal değerli GSD Holding A.Ş. hisse senetlerinin Hit Hazır Giyim İmalat ve Ticaret A.Ş.'nin mülkiyetinde olduğunun tespiti, bu konuda taraflar arasındaki muarazanın önlenmesi, Takasbank nezdinde bulunan hisse senetlerinin kendilerine teslimi için ilgili üçüncü şahıs ve Şirket aleyhine açılan dava sürmektedir. Bu dava ile ilgili olarak Şirket aleyhine herhangi bir yükümlülük oluşma ihtimali belirlenemediğinden herhangi bir karşılık ayrılmamıştır.

Cemil Tekstil Ürünleri Tic. San. Ltd. Şti. vekili tarafından, üçüncü bir şahsın mülkiyetinde olduğu iddia olunan 21 TL nominal değerli D grubu ve bir miktar A, B ve C grubu GSD Holding A.Ş. hisse senetlerinin dava tarihinden itibaren fiili ödeme tarihine kadarki tüm tezyitleri ile birlikte aynen iadesi için ilgili üçüncü şahıs ve Şirket aleyhine açılan dava sürmektedir. Bu dava ile ilgili olarak Şirket aleyhine herhangi bir yükümlülük oluşma ihtimali belirlenemediğinden herhangi bir karşılık ayrılmamıştır.

Diğer

Grup Türk Sermaye Piyasası mevzuatı çerçevesinde kurulan 4 adet (2002 - 4) yatırım fonunu yönetmektedir. Grup bu doğrultuda yatırım fonları adına menkul kıymet alım satımı yapmakta ve fon katılım senetleri pazarlamaktadır. Bu faaliyetleri karşılığında yatırım fonları yönetim ücreti olarak, yönetim sorumluluğunu üstlenmektedir.

26. FİNANSAL RİSK YÖNETİMİ

Kredi Riski

Kredi riski Grubun ilişki içinde bulunduğu karşı tarafın, Grup ile yaptığı sözleşme gereklerine uymayarak yükümlülüğünü kısmen veya tamamen zamanında yerine getirememesinden oluşabilecek risk ve zararları ifade eder.

Grubun bankalarında Kredi Tahsis Bölümü ve Kredi İzleme Bölümü kredi riskini yönetmekle sorumlu olup, Grubun leasing firmasında kredi risk izleme biriminin yanında malın risk takibini yapan birim bulunmaktadır.

GSD Holding Anonim Şirketi

31 ARALIK 2003 TARİHİNDE SONA EREN YILA AİT KONSOLİDE MALİ TABLO DİPNOTLARI (Devamı)

(Birim - 31 Aralık 2003 tarihindeki satın alma gücüyle ifade edilmiş Milyar TL)

26. FİNANSAL RİSK YÖNETİMİ (devamı)

Grup Bankalarında kredi risklerinin firma ve grup bazında takibiyle ilgili olarak derecelendirme sistemi uygulamaya sokulmuş olup, üst yönetimin düzenli aralıklarla firma grup riskleri ile ilgili olarak bilgilencileri sağlanmaktadır.

Grup Bankalarında kredi tahsis prosedürü müşteri ve grup bazında, 4389 sayılı Bankalar Kanunu'nun "Genel kredi sınırları, iştiraklere, ortaklara ve mensuplara kredi" başlıklı 11.maddesi hükmü çerçevesinde tanımlanan kredi limitlerine uygun olarak yürütülmekte olup, limit ve kullandırım durumları İç Kontrol ve Risk Yönetimi Bölümleri tarafından düzenli olarak izlenmektedir.

Yapılan vadeli işlem sözleşmeleri üzerinde kontrol limitleri bulunmakta olup bu tür araçlar için üstlenilen kredi riski piyasa hareketlerinden kaynaklanan diğer potansiyel risklerle birlikte değerlendirilmektedir.

Vadeli işlemlerde hak ve edimlerin yerine getirilmesi vadede mümkündür. Ancak riskin minimuma indirilmesi amacıyla mevcut pozisyonların ters pozisyonları gerektiğinde piyasalardan alınarak risk kapatılmaktadır.

Yurt dışında yürütülen kredilendirme işlemlerinde ilgili ülkelerin ülke riskleri ve piyasa koşullarının dikkate alındığı yapı var olup bu özellikte riskler portföyde bulunmamaktadır. Grubun, uluslararası bankacılık piyasasındaki faaliyetleri değerlendirildiğinde, uluslararası kredi riski yoğunluğunun düşük olduğu düşünülmektedir.

Kredilerin endüstri gruplarına göre dağılımı aşağıdaki gibidir :

	2003		2002	
	Nakdi	Gayri-nakdi	Nakdi	Gayri-nakdi
Tekstil	105,169	95,508	79,282	59,875
Hazineye verilen krediler	75,955	-	398,303	-
Finans	32,562	73,943	58,627	82,675
İnşaat	46,984	215,928	18,385	135,369
Yiyecek ve içecek	39,698	28,481	32,397	13,449
Dış ticaret	21,315	32,434	8,680	59,004
Turizm	27,940	16,189	11,872	3,100
Servis	27,820	19,116	36,847	17,424
Elektronik	26,604	36,380	12,730	19,611
Temel metal ürünleri ve işlenmiş maddeler	40,441	62,679	30,397	80,489
Enerji	5,580	50,027	7,488	48,034
Tarım	29,182	27,347	3,827	15,524
Kimya endüstrisi	25,876	18,108	19,959	31,036
Toptan ve Perakende Ticaret	-	3,523	-	-
Otomotiv endüstrisi	21,520	20,569	8,090	9,754
Üretim	88,212	110,094	28,484	55,306
Kağıt üretimi ve yayıncılık	6,154	5,110	3,704	5,293
Diğer	18,182	8,995	39,567	5,880
Kurumsal krediler	639,194	824,431	798,639	641,823
Tüketici krediler	15,183	1,619	18,020	2,319
Faiz reeskontları	9,091	-	12,376	-
Takipteki krediler	2,743	-	8,610	-
Muhtemel kredi zarar karşılıkları	(5,363)	-	(7,533)	-
	660,848	826,050	830,112	644,142

GSD Holding Anonim Şirketi

31 ARALIK 2003 TARİHİNDE SONA EREN YILA AİT KONSOLİDE MALİ TABLO DİPNOTLARI (Devamı)

(Birim - 31 Aralık 2003 tarihindeki satın alma gücüyle ifade edilmiş Milyar TL)

26. FİNANSAL RİSK YÖNETİMİ (devamı)

Likidite Riski

Likidite riski, nakit akışındaki dengesizlik sonucunda nakit çıkışlarını tam olarak ve zamanında karşılayacak düzeyde ve nitelikte nakit mevcuduna veya nakit girişine sahip olunamaması sonucu oluşan risktir.

Piyasa şartları nedeniyle pozisyonların uygun fiyat ve yeterli tutarda ve gereken sürelerde kapatılamaması ve pozisyonlardan çıkılamaması sonucunda da likidite riski oluşabilir. Factoring şirketlerinde çeklerden kaynaklanan likidite riskini minimuma indirebilmek amacıyla grup factoring şirketlerinde firmaların verdiği çeklerin ödenebilirliğine önem verilmektedir.

Grup bankalarında, likidite durumunu günlük olarak değerlendirilir. Haftalık Aktif-Pasif Komitesi toplantılarında üç aylık nakit akım projeksiyonları incelenir, buna göre alınacak pozisyonların büyüklüğüne karar verilir. Likidite sıkışıklığı durumunda izlenecek alternatif stratejiler değerlendirilir. Grubun Bankalararası Para Piyasası, IMKB, Takasbank Borsa Para Piyasası ve ikincil piyasadaki mevcut limitleri ve limit boşlukları anlık olarak izlenir. Grup bilançosundaki vade riskine ilişkin maksimum limitler Yönetim Kurulu tarafından belirlenir.

Aşağıdaki tablo Grubun, varlık ve yükümlülüklerinin bilanço tarihinden vade tarihine kadar kalan vadeleri baz alınarak hazırlanmış dökümünü göstermektedir.

	1 Aya kadar	1 - 3 ay	3 - 6 ay	6 ay – 1 yıl	1 yıl üzeri	Toplam
31 Aralık 2003 itibarıyla						
Varlıklar						
Nakit değerler ve merkez bankası bakiyeleri	219,012	-	-	-	-	219,012
Bankalar ve diğer mali kuruluşlar	20,666	1,279	-	-	-	21,945
Para piyasası işlemlerinden alacaklar	57,689	-	-	-	-	57,689
Zorunlu karşılıklar	77,753	-	-	-	-	77,753
Alım satım amaçlı menkul değerler	872	973	25,603	38,550	9,007	75,005
Menkul değerler	2,435	279	-	-	-	2,714
Banka kaynaklı krediler ve avanslar	274,277	123,174	204,415	48,479	10,503	660,848
Factoring alacakları	-	99,726	-	-	-	99,726
Finansal kiralama alacakları, net	3,894	4,671	6,975	11,378	15,004	41,922
Türev finansal araçlar	1,129	2,119	49	-	-	3,297
Konsolide edilmeyen bağlı ortaklıklar	-	-	-	-	417	417
Maddi duran varlıklar	71,599	-	-	-	-	71,599
Maddi olmayan duran varlıklar	3,966	-	-	-	-	3,966
Ertelenmiş vergi aktif	-	-	-	-	21,623	21,623
Diğer aktifler	26,943	200,103	186	71	501	227,804
Toplam aktifler	760,235	432,324	237,228	98,478	57,055	1,585,320
Yükümlülükler						
Bankalar mevduatı	7,573	-	-	-	-	7,573
Müşteri mevduatları	651,079	94,150	16,817	10,412	280	772,738
Para piyasası işlemlerinden borçlar	114,944	-	-	-	-	114,944
Kullanılan krediler	50,289	59,065	85,161	37,539	9,238	241,292
Factoring borçları	-	27,654	-	-	-	27,654
Türev finansal araçlar	894	149	-	-	-	1,043
Diğer borçlar ve karşılıklar	37,961	186,571	-	-	2,611	227,143
Ödenecek gelir vergisi	1,831	-	970	-	-	2,801
Toplam pasifler	864,571	367,589	102,948	47,951	12,129	1,395,188
Net likidite açığı	(104,336)	64,735	134,280	50,527	44,926	190,132
31 Aralık 2002 itibarıyla						
Toplam aktifler	280,292	456,845	240,659	107,619	562,477	1,647,892
Toplam pasifler	893,755	426,432	106,998	31,737	43,697	1,502,619
Net likidite açığı	(613,463)	30,413	133,661	75,882	518,780	145,273

GSD Holding Anonim Şirketi

31 ARALIK 2003 TARİHİNDE SONA EREN YILA AİT KONSOLİDE MALİ TABLO DİPNOTLARI (Devamı)

(Birim - 31 Aralık 2003 tarihindeki satın alma gücüyle ifade edilmiş Milyar TL)

26. FİNANSAL RİSK YÖNETİMİ (devamı)

Kur Riski

Grubun döviz kurlarında meydana gelebilecek değişiklikler nedeniyle maruz kalınabilecek zarar olasılığını ifade etmekte olan kur riski, döviz pozisyonunun üst yönetimce yakından izlenmesi ve onaylanmış limitler dahilinde pozisyon alınması suretiyle yönetilmektedir.

Kur riski döviz/TL ve döviz/döviz bazında izlenmekte ve her biri için ayrı risk yöntemi, metod ve araçları kullanılmaktadır. Grup, döviz/döviz pozisyon risklerinden spot / vadeli arbitraj ve futures işlemleri ile korunmaktadır.

Grup Bankalarında kur riskine esas sermaye yükümlülüğü hesaplanırken Grubun, tüm döviz varlıkları, yükümlülükleri ve vadeli döviz işlemleri göz önünde bulundurulur. Her bir döviz cinsinin Türk Lirası karşılıkları itibariyle net kısa ve uzun pozisyonları hesaplanır. Mutlak değerce büyük olan pozisyon sermaye yükümlülüğüne esas tutar olarak belirlenmektedir. Bu tutar üzerinden sermaye yükümlülüğü hesaplanır.

Aktif, pasif ve bilanço dışı yükümlülüklerin döviz cinslerine göre dağılımları aşağıdaki gibidir:

	Türk Lirası	ABD Doları	Euro	Diğer	Toplam
31 Aralık 2003 itibariyle					
Varlıklar					
Nakit değerler ve merkez bankası bakiyeleri	3,931	212,525	2,314	242	219,012
Bankalar ve diğer mali kuruluşlar	1,206	16,615	2,674	1,450	21,945
Para piyasası işlemlerinden alacaklar	57,689	-	-	-	57,689
Zorunlu karşılıklar	10,260	31,478	36,015	-	77,753
Alım satım amaçlı menkul değerler	72,441	1,892	672	-	75,005
Menkul değerler	2,714	-	-	-	2,714
Banka kaynaklı krediler ve avanslar	255,961	300,218	98,638	6,031	660,848
Faktoring alacakları	98,768	586	328	44	99,726
Finansal kiralama alacakları, net	309	11,453	30,160	-	41,922
Türev finansal araçlar	3,240	57	-	-	3,297
Konsolide edilmeyen bağlı ortaklıklar	417	-	-	-	417
Maddi duran varlıklar	71,599	-	-	-	71,599
Maddi olmayan duran varlıklar	3,966	-	-	-	3,966
Ertelenmiş vergi aktifi	21,623	-	-	-	21,623
Diğer aktifler	226,780	500	484	40	227,804
Toplam aktifler	830,904	575,324	171,285	7,807	1,585,320
Yükümlülükler					
Bankalar mevduatı	7,503	50	20	-	7,573
Müşteri mevduatları	199,384	394,371	173,337	5,646	772,738
Para piyasası işlemlerinden borçlar	114,944	-	-	-	114,944
Kullanılan krediler	66,775	136,433	37,704	380	241,292
Faktoring borçları	26,699	510	397	48	27,654
Türev finansal araçlar	793	250	-	-	1,043
Diğer borçlar ve karşılıklar	204,630	9,301	12,115	1,097	227,143
Ödenecek gelir vergisi	2,801	-	-	-	2,801
Toplam pasifler	623,529	540,915	223,573	7,171	1,395,188
Net bilanço pozisyonu	207,375	34,409	(52,288)	636	190,132
Net bilanço dışı pozisyon	(13,748)	(41,481)	61,944	(794)	5,921
Türev finansal araçlar nominal tutarları	(13,748)	(41,481)	61,944	(794)	5,921
Gayrinakdi krediler (*)	288,049	376,807	144,835	16,359	826,050
31 Aralık 2002 itibariyle					
Toplam aktifler	743,120	802,092	96,721	5,959	1,647,892
Toplam pasifler	583,431	651,115	255,315	12,758	1,502,619
Net bilanço pozisyon	159,689	150,977	(158,594)	(6,799)	145,273
Bilanço dışı pozisyon	-	(162,941)	160,983	7,553	5,595

(*) Bilanço dışı pozisyona dahil edilmemiştir.

GSD Holding Anonim Şirketi

31 ARALIK 2003 TARİHİNDE SONA EREN YILA AİT KONSOLİDE MALİ TABLO DİPNOTLARI (Devamı) (Birim - 31 Aralık 2003 tarihindeki satın alma gücüyle ifade edilmiş Milyar TL)

26. FİNANSAL RİSK YÖNETİMİ (devamı)

Faiz Oranı Riski

Faiz oranı riski, Grubun faiz oranlarındaki hareketler nedeniyle, getirisi faiz oranı ile ilişkilendirilmiş borçlanmayı temsil eden finansal araçlarda sahip olduğu pozisyonuna bağlı olarak maruz kalabileceği zarar ihtimalini ifade etmektedir.

Faiz oranı riski, varlık ve yükümlülüklerin yeniden fiyatlandırılması aşamasında ortaya çıkan vade uyumsuzluğundan, farklı finansal enstümanların faiz oranları arasındaki korelasyonların değişiminden, ve verim eğrilerinin şeklinde ve eğiminde meydana gelen beklenmedik değişimlerden kaynaklanır. Faiz oranlarındaki değişime duyarlı varlık ve yükümlülükler arasında uyumsuzluk olması durumunda faiz oranı riskine maruz kalınır.

Grup faiz oranı riskini piyasa riski yönetimi ve aktif-pasif yönetimi boyutlarında ele almaktadır. Grup yönetimi günlük olarak piyasadaki faiz oranlarını da takip ederek gerektiğinde Grubun faiz oranlarını güncellemektedir.

Aşağıdaki tablo Grubun, faiz oranına duyarlı olan varlık ve yükümlülüklerinin vade tarihine kadar kalan yeniden fiyatlama vadeleri baz alınarak hazırlanmış dökümünü göstermektedir.

	1 aya kadar	1 - 3 ay	3 - 6 ay	6 ay - 1 yıl	1 - 5 yıl	5 yıl üzeri	Faizsiz	Toplam
31 Aralık 2003 itibarıyla								
Varlıklar								
Nakit değerler ve merkez bankası bakiyeleri	219,008	-	-	-	-	-	4	219,012
Bankalar ve diğer mali kuruluşlar	20,522	-	837	-	-	-	586	21,945
Para piyasası işlemlerinden alacaklar	57,689	-	-	-	-	-	-	57,689
Zorunlu karşılıklar	77,753	-	-	-	-	-	-	77,753
Alım satım amaçlı menkul değerler	872	2,865	23,489	38,772	9,007	-	-	75,005
Menkul değerler	-	279	-	-	-	-	2,435	2,714
Banka kaynaklı krediler ve avanslar	287,268	122,226	192,571	48,138	10,505	-	140	660,848
Factoring alacakları	-	99,726	-	-	-	-	-	99,726
Finansal kiralama alacakları, net	3,894	4,671	6,975	11,378	15,004	-	-	41,922
Türev finansal araçlar	1,072	2,119	49	-	-	-	57	3,297
Konsolide edilmeyen bağlı ortaklıklar	-	-	-	-	-	-	417	417
Maddi duran varlıklar	-	-	-	-	-	-	71,599	71,599
Maddi olmayan duran varlıklar	-	-	-	-	-	-	3,966	3,966
Ertelenmiş vergi aktifleri	-	-	-	-	-	-	21,623	21,623
Diğer aktifler	1,929	-	199,863	-	-	-	26,012	227,804
Toplam aktifler	670,007	231,886	423,784	98,288	34,516	-	126,839	1,585,320
Yükümlülükler								
Bankalar mevduatı	7,573	-	-	-	-	-	-	7,573
Müşteri mevduatları	651,079	94,150	16,817	10,412	280	-	-	772,738
Para piyasası işlemlerinden borçlar	114,944	-	-	-	-	-	-	114,944
Kullanılan krediler	50,288	45,979	88,079	53,206	3,740	-	-	241,292
Factoring borçları	-	27,654	-	-	-	-	-	27,654
Türev finansal araçlar	644	149	-	-	-	-	250	1,043
Diğer borçlar ve karşılıklar	965	-	185,676	-	-	373	40,129	227,143
Ödenecek gelir vergisi	-	-	-	-	-	-	2,801	2,801
Toplam pasifler	825,493	167,932	290,572	63,618	4,020	373	43,180	1,395,188
Bilançodaki faize duyarlı açık	(155,486)	63,954	133,212	34,670	30,496	(373)	83,659	190,132
Bilanço dışı faize duyarlı açık	-	-	-	-	-	-	-	-
Toplam faize duyarlı açık	(155,486)	63,954	133,212	34,670	30,496	(373)	83,659	190,132

GSD Holding Anonim Şirketi

31 ARALIK 2003 TARİHİNDE SONA EREN YILA AİT KONSOLİDE MALİ TABLO DİPNOTLARI (Devamı)

(Birim - 31 Aralık 2003 tarihindeki satın alma gücüyle ifade edilmiş Milyar TL)

26. FİNANSAL RİSK YÖNETİMİ (devamı)

	1 aya kadar	1 - 3 ay	3 - 6 ay	6 ay - 1 yıl	1 - 5 yıl	5 yıl üzeri	Faizsiz	Toplam
31 Aralık 2002 itibariyle								
Varlıklar								
Nakit değerler ve merkez bankası bakiyeleri	667	-	-	-	-	-	10,383	11,050
Bankalar ve diğer mali kuruluşlar	26,251	-	12,569	-	-	-	46	38,866
Para piyasası işlemlerinden alacaklar	23,630	-	-	-	-	-	-	23,630
Zorunlu karşılıklar	78,377	-	-	-	-	-	-	78,377
Alım satım amaçlı menkul değerler	3,098	1,996	73,917	79,5	1	-	-	160,423
Menkul değerler	-	-	286	-	-	-	1,806	2,092
Banka kaynaklı krediler ve avanslar	211,343	396,939	185,551	12,8	22	-	1,150	830,112
Faktoring alacakları	-	102,878	-	-	-	-	-	102,878
Finansal kiralama alacakları, net	4,444	4,343	6,260	10,5	13	-	-	39,286
Türev finansal araçlar	3,023	7,221	-	-	-	-	-	10,244
Konsolide edilmeyen bağlı ortaklıklar	-	-	-	-	-	-	337	337
Maddi duran varlıklar	-	-	-	-	-	-	77,576	77,576
Maddi olmayan duran varlıklar	-	-	-	-	-	-	5,000	5,000
Ertelenmiş vergi aktifleri	-	-	-	-	-	-	27,217	27,217
Diğer aktifler	-	-	-	-	21	-	240,783	240,804
Toplam aktifler	350,833	513,377	278,583	103,7	37	-	364,298	1,647,892
Yükümlülükler								
Bankalar mevduatı	18,856	-	-	-	-	-	-	18,856
Müşteri mevduatları	683,779	133,752	31,503	13,1	59	-	-	862,287
Para piyasası işlemlerinden borçlar	96,717	-	-	-	-	-	-	96,717
Kullanılan krediler	47,971	69,244	59,720	30,5	22	-	-	229,931
Faktoring borçları	-	15,808	9,739	-	-	-	-	25,547
Türev finansal araçlar	2,851	909	-	-	-	-	-	3,760
Diğer borçlar ve karşılıklar	144	-	7	5	154	-	258,165	258,475
Ödenecek gelir vergisi	-	-	-	-	-	-	6,633	6,633
Ertelenmiş vergi yükümlülüğü	-	-	-	-	-	-	413	413
Toplam pasifler	850,318	219,713	100,969	44,1	22	-	265,211	1,502,619
Bilançodaki faize duyarlı açık	(499,485)	293,664	177,614	59,5	14	-	99,087	145,273
Bilanço dışı faize duyarlı açık	-	-	-	-	-	-	-	-
Toplam faize duyarlı açık	(499,485)	293,664	177,614	59,5	14	-	99,087	145,273

Piyasa Riski

Piyasa riski, Grubun bilanço içi ve bilanço dışı hesaplarda bulundurduğu varlık ve yükümlülüklerinin faiz oranlarında, kurlarda ve hisse senedi fiyatlarında meydana gelen dalgalanmalar nedeniyle taşıdığı potansiyel zarar riskini ifade eder.

Grubun sahip olduğu pozisyondan dolayı maruz kaldığı ve kalabileceği piyasa riski miktarı üst yönetimce yakından izlenmektedir. Bu amaçla Grup Bankalarında Piyasa Riski Komiteleri oluşturulmuş olup, "Bankaların Sermaya Yeterliliğinin Ölçülmesine ve Değerlendirilmesine İlişkin Yönetmelik" çerçevesinde kullanılan risk ölçüm modelleriyle piyasa riskleri ölçülerek düzenli aralıklarla üst yönetime sunulmaktadır.

Ayrıca grup bankalarında piyasa riski yaratabilecek alım/satım faaliyetlerinin kapsamı, alım/satım faaliyetlerine konu ürünler, alım/satım işlemlerinin gerçekleştirileceği piyasalar ve alım/satım işlemlerine ilişkin limitler belirlenerek oluşabilecek piyasa riski minimuma indirilmeye çalışılmaktadır.

GSD Holding Anonim Şirketi

31 ARALIK 2003 TARİHİNDE SONA EREN YILA AİT KONSOLİDE MALİ TABLO DİPNOTLARI (Devamı)

(Birim - 31 Aralık 2003 tarihindeki satın alma gücüyle ifade edilmiş Milyar TL)

27. FİNANSAL ARAÇLARIN RAYİÇ DEĞERLERİ

Rayiç Değer

Rayiç bedel, iki taraf arasında muvazaadan arı işlemler sonucunda bir varlığın alınıp satılabileceği ya da bir yükümlülüğün belirlenebileceği fiyattır.

Konsolide finansal tablolarda rayiç bedeli ile gösterilmeyen, finansal aktif ve pasiflerin taşınan ve gerçek değer tablosu aşağıdaki gibidir :

	Taşınan Değer		Rayiç Değer	
	2003	2002	2003	2002
Finansal Aktifler				
Banka kaynaklı krediler ve avanslar	581,417	429.346	581,028	432.215
Hazineye verilen krediler	79,431	400.766	87,596	421.196
Finansal kiralama alacakları	41,922	39.286	42,488	39.286
Faktoring alacakları	99,726	102.878	99,726	102.878
	802,496	972.276	810,838	995.575
Finansal Pasifler				
Bankalar mevduatı	7,573	18.856	7,573	18.856
Müşteri mevduatları	772,738	862.287	772,645	862.578
Kullanılan krediler	241,292	225.840	241,506	226.089
Faktoring borçları	27,654	25.547	27,654	25.547
	1,049,257	1.132.530	1,049,378	1.133.070

Finansal araçların rayiç değerlerini belirlemede kullanılan metodlar ve öngörüler aşağıdaki gibidir :

- Nakit değerler, bankalardan alacaklar, banka plasmanları, mevduat munzam karşılıkları, vadesiz mevduat ve repo yükümlülükleri gibi maliyet bedelleriyle izlenen bazı finansal aktif ve pasiflerin kısa vadeleri gözönünde bulundurulduğunda rayiç bedellerinin maliyet değerlerine yakın olduğu öngörülmektedir.
- Diğer finansal enstrümanların rayiç bedeli iskonto edilmiş nakit akım teknikleri veya benzer özellikteki farklı enstrümanların piyasa değerleri referans alınarak uygulanan metodlarla hesaplanır.

28. BİLANÇO TARİHİNDEN SONRA ORTAYA ÇIKAN HUSUSLAR

Kayıtlı sermaye sisteminde olan Şirket'in 43,000 TL olan sermayesi, Şirket'in Yönetim Kurulu'nun 9 Aralık 2003 tarihli kararıyla, 250,000 TL kayıtlı sermaye tavanı içinde, tamamı içkaynaklardan karşılanmak üzere, 37,000 TL bedelsiz artırılarak, 80,000 TL'na çıkarılmıştır. Söz konusu sermaye artırımını 3 Mart 2004 tarihinde ticaret siciline tescil edilmiştir. Artırılan 37,000 TL sermayenin 2,256 TL'lık kısmı Emisyon Primi'nden, 32,706 TL'lık kısmı Olağanüstü Yedekler'den, 2,038 TL'lık kısmı İştirakler Yeniden Değerleme Artışı'ndan karşılanmıştır.

Tekstil Factoring Hizmetleri A.Ş. Olağan Genel Kurulu 20 Şubat 2004 tarihinde ortaklara 16,600 TL tutarında nakit temettü dağıtım kararı almış olup, bu tutarın 1,813 TL kadarı azınlık payıdır. GSD Dış Ticaret A.Ş. ve GSD Factoring Hizmetleri A.Ş. Olağan Genel Kurulları 12 Mart 2004 tarihinde sırasıyla 1,600 TL ve 900 TL tutarlarında nakit temettü dağıtım kararı almış olup, bu tutarların tamamı Gruba ait olup, içerisinde azınlık payı bulunmamaktadır. Tekstil Bankası A.Ş. Olağan Genel Kurulu 9 Mart 2004 tarihinde 2003 yılı karının geçmiş yıl zararlarına mahsup edilmesini kararlaştırmıştır.

The Euro Textile Bank Offshore Limited Şirketi Olağanüstü Genel Kurulu, 9 Nisan 2004 tarihinde, K.K.T.C.'deki Offshore Bankalar Yasasında belirtilen asgari ödenmiş sermaye tutarına göre yasal limitlerin üzerinde (fazla) olan ödenmiş sermayenin 6,485,000 ABD Doları'ndan 1,000,000 ABD Doları'na indirilmesini kararlaştırmıştır.

SPK'NIN SERİ X NO:16 SAYILI TEBLİĞİ'NİN 28/B MADDESİ GEREĞİNCE YAPILAN AÇIKLAMADIR

10.05.2004

Sermaye Piyasası Kurulu'nun Seri XI, no:25 sayılı tebliğinde açıklanan "Uluslararası Finansal Raporlama Standartları"na göre, 31 Aralık 2003 tarihi itibarıyla hazırlanmış, 10.05.2004 tarihinde yeniden düzenlenmiş, bağımsız denetimden geçmiş Şirketimizin Mali Tabloları ve Dipnotları ve Bağımsız Denetim Şirketimiz olan Güney Serbest Muhasebeci Mali Müşavirlik A.Ş. tarafından hazırlanan Bağımsız Denetim Raporu tarafımızdan incelenmiştir.

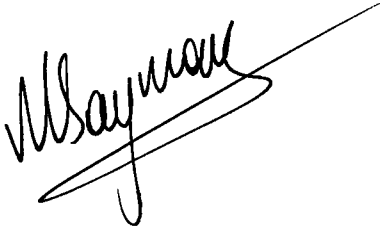
İşletmedeki görev ve sorumluluk alanında sahip olduğumuz bilgiler çerçevesinde, Mali Tablolar ve Dipnotları ve Bağımsız Denetim Raporu önemli konularda gerçeğe aykırı bir açıklama ya da açıklamanın yapıldığı tarih itibarıyla yanıltıcı olması sonucunu doğurabilecek herhangi bir eksiklik içermemektedir.

İşletmedeki görev ve sorumluluk alanında sahip olduğumuz bilgiler çerçevesinde Mali Tablolar'ın ilişkin olduğu dönem itibarıyla, Mali Tablolar ve Dipnotları'ndaki diğer mali konulardaki bilgiler Şirketimizin mali durumu ve faaliyet sonuçlarını doğru bir biçimde yansıtmaktadır.

Saygılarımızla,

GSD HOLDİNG A.Ş.

Murat Sayman
Mali ve İdari İşler Müdürü



Akgün Türer
Genel Müdür ve Yönetim Kurulu Üyesi

